



**Ajuntament
de Molins de Rei**

III Pla Municipal d'igualtat de gènere

MOLINS DE REI

2023 - 2026

Contingut

1.	Compromís de l'ens local cap a la igualtat de gènere	3
2.	Marc conceptual	4
3.	Marc normatiu	7
4.	Procés d'elaboració i metodologia	9
4.1.	Objectius	9
4.2.	Àmbits d'anàlisi	10
4.3.	Fases del procés	10
5.	Diagnosi de gènere	15
5.1.	Percepció de la sensibilització ciutadana sobre la igualtat de gènere a Molins de Rei.	16
5.2.	Estat actual de la igualtat de gènere al municipi	18
5.2.1.	Compromís institucional	18
5.2.2.	Drets i qualitat de vida	25
5.2.3.	Violència masclista	35
5.2.4.	Participació sociopolítica	39
5.2.5.	Treball i ús del temps	41
5.2.6.	Discriminacions múltiples	44
5.3.	Recull de les prioritats identificades per les persones participants a tenir en compte en l'elaboració del Pla d'Accions	45
6.	PLA D'ACCIÓ PER LA IGUALTAT DE GÈNERE	47
7.	Mecanisme de seguiment i control	58
8.	Bibliografia	59
9.	Annexos	60
	ANNEX-1: Guió enquesta ciutadana	60
	ANNEX-2: Guió entrevista en profunditat	63
	ANNEX-3: Guió grup focal	65
	ANNEX-4: Guió taller semàfor	67
	ANNEX-5: Persones participants en el treball de camp	68
	ANNEX-6: Informe de verificació de l'acompliment del Pla d'Igualtat 2017-2021	70

1. Compromís de l'ens local cap a la igualtat de gènere

La política ha de ser l'eina fonamental per transformar la realitat i assolir una societat de ciutadanes i ciutadans lliures, que neixin i creixin en igualtat d'oportunitats, en plena fraternitat i respecte.

Una societat que aspira a ser realment democràtica i socialment justa, no es pot permetre que la meitat de la població, les dones, siguin discriminades de manera estructural i pateixin violència masclista pel fet de ser dones.

Hem de seguir treballant en contra de les discriminacions estructurals a les dones només pel fet de ser dones. S'ha de dir alt i clar: el masclisme és incompatible amb la democràcia, la llibertat i la igualtat efectiva entre dones i homes.

Per aquest motiu, com a administració, hem d'avançar cap a una societat igualitària que deixi enrere el model patriarcal androcèntric i sexista en el que encara vivim. Cal fer esforços no només promovent la igualtat de cara a la ciutadania sinó també a nivell intern, donant exemple en la pròpia organització municipal. És en aquest marc en el que s'elabora el **III Pla d'igualtat d'oportunitats entre dones i homes de l'Ajuntament de Molins de Rei** que es presenta en aquest document, donant continuïtat als dos plans anteriors. Aquest document desenvolupa l'actual legislació i, recull els resultats d'una diagnosi i treball de camp així com incorpora la proposta d'accions a desenvolupar en el període 2023-2026.

Aquest pla s'ha elaborat en base a un estudi i planificació enfocat en diferents àmbits socials tenint en compte les responsabilitats definides per als ens locals en matèria de gènere per la Llei 17/2015 d'igualtat efectiva de dones i homes: Compromís institucional, Drets i qualitat de vida, Violència masclista, Participació sociopolítica, Treball i ús del temps i Discriminacions múltiples (perspectiva interseccional). I és en aquests eixos en els quals es proposen un seguit d'accions en les quals queden reflectits aspectes importants i necessaris d'abordar en la igualtat i la no discriminació com la coeducació i corresponsabilitat, la visibilització de les dones, el trencament d'estereotips sexistes i la imprescindible lluita contra la violència masclista. Avançarem en aquestes qüestions i en altres com la formació i prevenció interna, i en posar de relleu la transversalitat en la nostra administració, com a eina en la lluita contra la desigualtat per raó de gènere.

Amb aquest pla reafirmem l'aposta de l'Ajuntament de Molins de Rei en la lluita contra la discriminació en vers les dones, en contra de la violència masclista i promovent els valors i coneixements que les dones ens aporten a la societat i al municipi.

2. Marc conceptual

Breu resum de la història del feminisme

Per parlar de la perspectiva de gènere tal com l'entendem a dia d'avui és imprescindible recordar la llarga història del feminisme que ens antecedeix des de fa segles i que ha assolit una infinitat de fites gràcies a l'esforç i el compromís de milions de dones arreu del món. En concret **l'origen del feminisme modern el trobem al segle XVIII** on autores com Mary Wollstonecraft o Olympe de Gouges, entre moltes altres, van lluitar per una igualtat de drets civils amb la voluntat de desmentir la inferioritat aparentment biològica de les dones, seguit un segle més tard d'autores com Simone de Beauvoir, Clara Campoamor o Clara Zetkin, també entre moltes altres, les quals van batallar per exigir i aconseguir drets polítics. És rellevant com al voltant dels anys 60 i 70 el moviment feminista va viure un canvi significatiu i més enllà de tenir com a objectiu assolir els drets civils i polítics i buscar una igualtat legal, **es va iniciar una nova etapa caracteritzada per una consciència col·lectiva d'identitat de gènere**, gràcies a la qual es va identificar l'opressió domèstica, convertint el que és personal en polític. Aquesta nova consciència col·lectiva va tenir conseqüències en les relacions familiars i de parella, ja que per primer cop es va identificar l'home amb l'opressor (Maria Aguado, 1994).

Com s'identifica clarament, s'ha mencionat un feminisme europeu i estatunidenc, però és rellevant com a **Amèrica Llatina els moviments de dones compten amb una llarga tradició històrica**. Tot i que és a partir de la dècada dels anys 70 quan es considera que s'inicia el moviment feminista com a lluita organitzada. I on les dones van tenir un paper molt rellevant en les transicions democràtiques i van combinar tres patrons de mobilització: els grups feministes, les organitzacions de dones urbanes i els grups de dones i drets humans (Mary Nash, 2012). Altres moments de reconeixement del feminisme en altres parts del món destaca al 1955 quan Rosa Parks va iniciar la lluita pel moviment feminista contra la segregació racial, o al 2011 quan la pussy riots va encapçalar campanyes polítiques al voltant del moviment feminista a Rússia a través de la música.

El patriarcat com a sistema d'organització social

En definitiva, tots els milions de dones feministes que ens precedeixen tenen en comú la voluntat de posar de manifest **la presència de la desigualtat estructural entre homes i dones, el que implica que vivim en un sistema d'organització social anomenat patriarcat** que 1) socialitza en base el **sistema sexe-gènere**¹ i, per tant, en la dicotomia d'identitat home-dona, i 2) estableix una relació jeràrquica entre ambdós, situant el gènere masculí al centre i per sobre del gènere femení.

¹ El sistema sexe-gènere és un concepte de l'autora Gayle Rubin (1975), que indica el conjunt de disposicions per les quals una societat transforma la sexualitat biològica en productes de l'activitat humana.

El gènere és un conjunt de característiques culturals artificials, construïdes i imposades a cada societat i època a dones i homes en funció del seu sexe, amb l'objectiu de produir, reproduir i justificar la posició subordinada de les dones. El gènere s'imposa a les persones per mitjà de la socialització diferenciada i la violència directa i indirecta, no és una identitat o un sentiment. El sistema sexe-gènere actua a partir de quatre components:

- **Estatus:** valor social i poder diferencial que condiciona l'accés a l'autonomia i el benestar material. Amb poques variacions, s'atribueix als homes un estatus central i dominant i a les dones un estatus subaltern i dependent.
- **Rols socials:** la divisió sexual i social del treball. En la nostra societat, tradicionalment, s'ha atribuït a les dones les tasques de cura, el treball reproductiu o l'espai privat, i als homes la provisió, la producció o l'espai públic.
- **Comportaments esperats:** actituds i conductes promogudes per la socialització diferenciada de conformitat amb els estatus i rols socials reservats a dones i homes. Per exemple, esperar obediència i emocionalitat de les dones i lideratge i racionalitat dels homes, i alhora reprimir en elles i en ells els comportaments contraris als que s'esperen.
- **Marcadors:** modificacions físiques o estètiques diferenciades en dones i homes que varien segons la cultura o la moda. Per exemple: cabell curt o llarg considerat d'homes o de dones, practicar circumcisió als nois i clitoridectomia a les noies, perforacions de diferents parts del cos, etc., assignar tipus de vestit o complements diferenciats a dones (vels que cobreixen parts del cos, colors específics segons estatus marital, etc.) i a homes (kipa entre jueus ortodoxos, turbants entre àrabs i sikhs, etc.)

El feminisme qüestiona aquestes imposicions i limitacions artificials i violentes del sistema de sexe/gènere i aspira a la seva abolició per superar la desigualtat entre homes i dones.

Així doncs, els éssers humans estem en un procés constant de socialització, el que significa que la configuració de les nostres identitats està condicionada per un seguit de pautes culturals com el llenguatge, les imatges, les representacions, etc. transmesos per innumerables agents com la televisió, la premsa, l'escola, la publicitat, la família, els videojocs, etc. Aquests ordres simbòlics condicionen la forma en què vivim, que pensem, que ens comportem, que ens relacionem, que ens vinculem al món laboral i en definitiva que som. Uns patrons que, com s'ha comentat a l'inici, s'estructuren i s'organitzen en base unes identitats de gènere dicotòmiques, en concret home/dona. De manera que es produeix una **socialització diferencial** a les persones segons les seves característiques anatòmiques sexuals, en base, per una banda, a la feminitat associada a la bellesa, la dependència, la sensibilitat entre d'altres i

per l'altre, a la masculinitat centrada en la virilitat, la duresa, el poder, etc. **On els atributs masculins estan més valorats i reconeguts que els femenins, fet que comporta conseqüències a tots els nivells i àmbits de la vida i crea desigualtats de poder i privilegis, simbòlics i materials, entre homes i dones.** És imprescindible aquí mencionar com aquesta vinculació entre el gènere (construcció social) i el sexe (característiques anatòmiques) s'està desdibuixant donant pas per exemple a persones transgènere.

Queda palès doncs, tal com ens indicava Simone de Beauvoir (1949), com el gènere és una construcció social basada en els **estereotips de la masculinitat i la feminitat**, i com aquests jeràrquicament desiguals, han sigut tradicionalment la base per legitimar i sustentar **la divisió sexual de les tasques**, encara vigent. Una divisió que, sota arguments essencialistes naturalitza el rol de la dona a l'esfera domèstica i en la maternitat i les cures, i en canvi, situa els homes a l'esfera pública. Tal com afirma Silvia Federici (2014) la divisió sexual de les tasques permet que el sistema econòmic i social actual se sustenti. El propi sistema necessita el treball reproductiu per sobreviure però, sense entrar-lo dins el joc de mercat en què aquest es basa.

Conceptes bàsics

L'androcentrisme és un concepte que fa referència a quan un estudi, una anàlisi, o una visió del món s'enfoca des d'una perspectiva masculina com si fos universal (Alda Facio, 1999). És a dir, situa a l'home al centre i generalitza la seva experiència com a patró per tota la humanitat. Aquesta mirada comporta la invisibilitat de la dona, de les seves particularitats i les seves experiències.

La perspectiva de gènere fa front a l'androcentrisme i opta per una mirada epistemològica que s'aproxima a la realitat tenint present la construcció social dels gèneres, les seves relacions de poder i com aquesta afecta a tots els espais i àmbits de la vida, com la producció, la reproducció, les discriminacions, etc.

La transversalitat de gènere és l'organització, el desenvolupament i l'avaluació dels processos polítics de tal manera que la perspectiva de gènere s'incorpori a tots els nivells i totes les etapes de les accions de l'organització.

La igualtat formal no implica la igualtat real. Tot i que actualment cada vegada la igualtat de gènere s'integra de forma més explícita a les lleis i que des del 1960 hi hagi hagut la incorporació massiva de la dona al mercat laboral, la igualtat no és una realitat, ja que la igualtat formal, reconeguda com a dret fonamental a les constitucions de tots els Estats occidentals, no és suficient per abolir les relacions de poder patriarcals existents. Així doncs, és imprescindible actuar sobre l'imaginari col·lectiu de la feminitat i la masculinitat i la divisió sexual de les tasques per poder assolir la igualtat real.

Enfocament interseccional

El terme d'interseccionalitat va néixer el 1989 de la mà de l'advocada afroamericana Kimberlé Crenshaw (1995) amb l'objectiu de crear categories jurídiques per visibilitzar les múltiples dimensions d'opressió que experimentaven les treballadores negres de la companyia nord-americana General Motors, sota el sexisme i el racisme. Cal assenyalar que totes les persones són classificades en diverses categoritzacions socials com ara el gènere, l'ètnia, la classe social, etc., elements que ens situen en una posició social determinada que condiona l'accessibilitat a recursos i en general les experiències de vida personals, i és la interacció d'aquestes múltiples dimensions de desavantatge la que defineix la discriminació. Introduir una perspectiva interseccional implica identificar situacions contextuais del territori en què les dones pateixen situacions d'exclusió i/o discriminació específiques com a resultat de l'encreuament de diversos eixos d'opressió, com ara l'origen, la situació administrativa, la situació socioeconòmica, les creences religioses, l'edat, les diversitats funcionals, entre d'altres.

3. Marc normatiu

Els plans d'igualtat entre dones i homes pels ens locals són una eina que pretén assolir la igualtat de tracte i d'oportunitats entre ambdós sexes a nivell municipal i per conseqüència erradicar qualsevol discriminació per raó de sexe davant un context on estructuralment les dones estan en una posició de subordinació respecte als homes a causa del sistema patriarcat. Fruit d'aquest context doncs, en les darreres dècades hi ha hagut un important impuls a les polítiques de gènere a nivell europeu, estatal i autonòmic, que s'ha vist traduït en diferents marcs normatius que estableixen les regles del joc que avui regulen el tema a les nostres societats.

En concret destaca com l'Assemblea General de les Nacions Unides va aprovar al 18 de desembre del 1979 la **Convenció sobre l'Eliminació de totes les formes de Discriminació contra la Dona** (CEDAW), ratificada per 187 països, la qual té com a funció principal estudiar i analitzar la situació de les dones en els països que s'han adherit al tractat i assegurar la protecció contra la discriminació com un dret universal. Posteriorment, s'han realitzat les **quatre conferències mundials sobre la Dona** -Mèxic 1975; Copenhague 1980; Nairobi 1985; Beijing 1995-, de cadascuna de les quals va sorgir un pla d'accions que marca les estratègies a seguir per progressar en l'estat de la igualtat de gènere a nivell mundial, d'igual manera que sorgeix la necessitat de crear organismes locals i nacionals responsables de la implementació de les polítiques de gènere. I destaca l'article 119 del Tractat de Roma aprovat al 1957, el qual és el primer text normatiu que reconeix el principi d'igualtat salarial entre homes i dones.

A nivell estatal destaca la **Constitució Espanyola del 1978** que recull a l'article 14, la igualtat de gènere i la no discriminació i a l'article 9 la responsabilitat dels poders públics per assolir aquesta igualtat. La **Llei 27/2003, de 31 de juliol, reguladora de l'ordre de protecció de les víctimes de violència domèstica**, la qual indica les mesures de protecció per les dones que pateixen violència en l'àmbit familiar. La **Llei Orgànica 1/2004 de mesures de protecció integral contra la violència de gènere**, que tracta la violència d'una forma estructural i posa l'enfocament a la socialització de les persones per prevenir les futures agressions, al mateix moment que emfatitza amb la protecció de les agredides. De manera que inclou aspectes preventius, educatius, assistencials i d'atenció.

També destaca la **Llei Orgànica 3/2007 per a la igualtat efectiva de dones i homes** (LO3/2007) la qual posa l'accent en l'efectivitat de la igualtat entre homes i dones i en la importància de les accions preventives i en la consideració de la dimensió transversal de la igualtat com a principi fonamental del text. Destaca també la **Llei Orgànica 2/2010, de 3 de març de salut sexual i reproductiva i de la interrupció voluntària de l'embaràs**, i més recentment, el **Reial Decret Llei 6/2019, de l'1 de març**, estableix mesures urgents per garantir la igualtat de tracte i d'oportunitats entre homes i dones en l'àmbit laboral.

Finalment, a nivell autonòmic, cal assenyalar el preàmbul de **l'Estatut d'autonomia de Catalunya** on s'explicita el dret d'igualtat i s'estableix que els poders públics han de promoure la igualtat de totes les persones independentment de l'origen, la nacionalitat, el sexe, la raça, la religió, la condició social o l'orientació sexual. També s'exposa l'obligatorietat de garantir el compliment del principi d'igualtat d'oportunitats entre dones i homes en l'accés a l'ocupació, en la formació, en la promoció professional, en les condicions de treball, inclosa la retribució, i també han d'assegurar la no discriminació a causa d'embaràs o maternitat. D'aquesta fonamentació jurídica deriva la **Llei 17/2015, del 21 de juliol, d'igualtat efectiva de dones i homes**, que estableix i regula els mecanismes per fer efectiu el dret a la igualtat i la no discriminació per raó de sexe en tots els àmbits i etapes de la vida.

Anys abans, al 2008 es va aprovar la **Llei 5/2008, de 24 d'abril del dret de les dones a erradicar la violència masclista**, la qual va suposar un abans i un després en termes de l'abordatge de la violència de gènere, ja que identifica la violència masclista com una vulneració greu dels drets humans de les dones, i és a partir d'aquesta premissa on es posa de manifest la necessitat de responsabilitzar als poders públics sobre l'obligació de garantir la protecció de la dignitat, la vida i la llibertat de les dones. Aquesta llei per primera vegada exposa el problema de la violència de gènere com una problemàtica estructural i sistèmica, i identifica la relació desigual de poder present entre ambdós sexes. L'any 2020 es va aprovar la **Llei 17/2020, del 22 de desembre, de modificació de la Llei 5/2008**, del dret de les dones a erradicar la violència

masclista la qual té la voluntat de respectar la diversitat de gènere i per tant protegir el dret de les dones transgènere, cisgènere i de les persones no binàries. D'igual manera que també amplia la definició de violència masclista, introduint noves tipologies com la violència obstètrica, la violència digital, la violència de segon ordre i la violència vicària.

Per altra banda, al mateix 2020 es va publicar al BOE la **Llei 19/2020, de 30 de desembre, d'igualtat de tracte i no discriminació**, amb l'objectiu d'establir un marc legal de regulació per garantir el dret de totes les persones a viure amb dignitat, seguretat i autonomia i amb igualtat de tracte i lliures d'explotació, mals tractes o discriminació per raó de: lloc de naixement; procedència, nacionalitat o pertinença a una minoria nacional; raça, color de pell o ètnia; opinió política o d'altra índole; religió, conviccions o ideologia; llengua; origen cultural, nacional, ètnic o social; situació econòmica o administrativa, classe social o fortuna; sexe, orientació, identitat sexual i de gènere o expressió de gènere; malaltia, estat serològic; discapacitat o diversitat funcional, o per qualsevol altra condició, circumstància o manifestació de la condició humana, real o atribuïda.

4. Procés d'elaboració i metodologia

La metodologia de recerca utilitzada en aquest estudi està inspirada en les perspectives participatives d'investigació-acció que assumeixen, per una banda, el caràcter indissociable de la recerca i l'acció col·lectiva i, per l'altra, el paper actiu de les persones en la comprensió de les seves realitats, així com la seva capacitat d'agència per a la transformació de relacions de poder (Colectivo IOE, 2003; Montero, 2006; entre d'altres). Aquest tarannà de participació estarà present en les diferents etapes del treball mitjançant: a) la coordinació constant entre l'equip de recerca i les persones responsables de l'encàrrec per part de l'Ajuntament; b) la generació d'espais de reflexió col·lectiva en diferents fases de l'estudi i; c) la devolució dels resultats de la recerca i la proposta d'accions de millora.

4.1. Objectius

L'estudi està orientat a assolir els següents objectius:

Objectiu General

Construir de manera participativa els documents i mecanismes de base de les polítiques locals d'igualtat a mig termini.

Objectius Específics

- Elaborar una Diagnosi que permeti identificar els punts forts, els febles, les oportunitats i les amenaces en la tasca per la igualtat entre les dones i els homes del territori.
- Elaborar un Pla d'Acció que serveixi com a carta de navegació per a les polítiques locals d'igualtat de gènere a mig termini.
- Dissenyar un mecanisme participatiu de seguiment de la implementació del Pla, per garantir l'assoliment dels seus objectius i la consecució dels resultats.

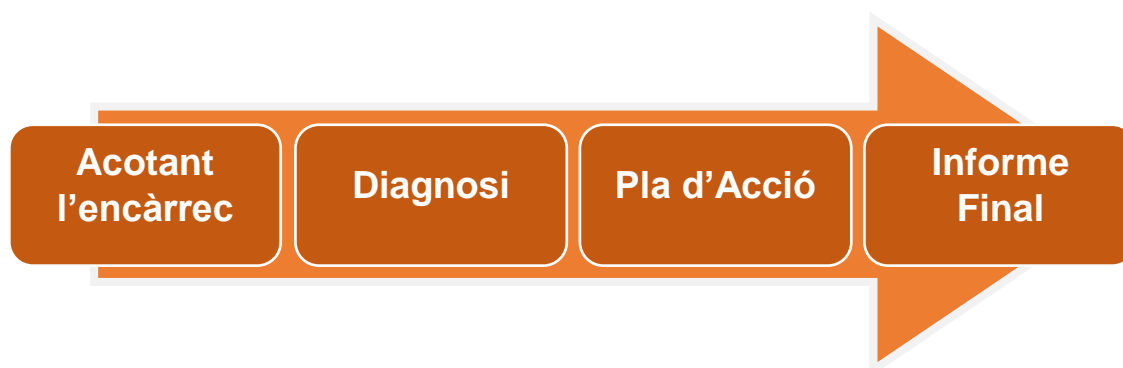
4.2. Àmbits d'anàlisi

En el procés d'estudi i planificació s'està posant el focus en el diferents àmbits socials tenint en compte les responsabilitats definides per als ens locals en matèria de gènere per la Llei 17/2015 d'igualtat efectiva de dones i homes, el procés d'estudi i planificació que proposem s'estructurarà a partir dels següents àmbits:

1. Compromís institucional
2. Drets i qualitat de vida
3. Violència masclista
4. Participació sociopolítica
5. Treball i ús del temps
6. Discriminacions múltiples (perspectiva interseccional)

4.3. Fases del procés

L'estudi s'ha estructurat en 4 fases que presentem a continuació:



FASE-1: Acotant l'Encàrrec

Va consistir en una reunió tècnica amb les responsables de l'encàrrec per part de l'Ajuntament de Molins de Rei -**l'equip motor del pla**- i les responsables de l'execució per part de l'Institut Diversitas. L'objectiu de la reunió va ser consensuar el marc general de l'estudi (fases, calendari, etc.), així com establir la metodologia de coordinació entre les parts, per tal de garantir el correcte desenvolupament de l'encàrrec.

Es va realitzar una segona reunió tècnica amb **l'equip motor ampliat**, un grup de persones no executores del pla, seleccionades per supervisar el procés i consensuar els procediments de la recerca. Aquest grup es va tornar a reunir al final del procés per validar l'informe de Diagnosi i el Pla d'Accions resultant.

Fase-2: Diagnosi

La diagnosi està orientada a assolir els següents objectius:

1. Fer una descripció aproximada de les diferents realitats de les dones al municipi.
2. Conèixer com s'està abordant la qüestió de la igualtat de gènere des de l'Ajuntament.
3. Identificar els punts forts i els punts febles del municipi en matèria d'igualtat de gènere.
4. Identificar els objectius prioritaris a treballar per garantir els drets de les dones a Molins de Rei.

Per dur a terme aquests objectius, la diagnosi ha inclòs diferents tècniques de recollida d'informació que s'exposen a continuació:

- **Recerca documental**

En primera instància es van recopilar dades i informacions sobre la història, l'estat actual i la manera en que s'està treballant la qüestió de la igualtat de gènere al municipi des de la perspectiva de l'Ajuntament de Molins de Rei.

Els documents revisats van ser:

- Pla Local de Polítiques d'Igualtat dona-home 2017-2021
- Projecte Educatiu de Vila (PEV)
- Pla Local de Joventut 2017-2020
- Pla Local de Joventut 2021-2025
- Informe d'avaluació del Pla Local de Salut 2016-2020
- Informe d'Indicadors de salut de Molins de Rei 2020 (DIBA)
- Informe "Les dones en el mercat de treball" 2022
- Informe ocupació Molins de Rei-2022

- Resultats de l'enquesta a alumnat de 4rt d'ESO
- Vídeo, igualtat de gènere i *bulling* del Consell d'Adolescents
- Llistat d'usuaris i usuàries dels serveis esportius municipals desagregat per sexe

- **Disseny d'eines metodològiques**

El següent pas respon al disseny de les eines metodològiques utilitzades a la fase següent de treball de camp, a partir de la informació recollida a la fase anterior.

- **Guió de l'enquesta ciutadana** (Annex 1).
Es va dissenyar una enquesta ciutadana online oberta a la ciutadania Molins de Rei amb l'objectiu de recollir el màxim de veus possibles i diverses sobre la qüestió de la igualtat de gènere al municipi.
- **Guió de les entrevistes en profunditat** (Annex 2).
Les entrevistes es van estructurar en quatre blocs:
 - Passat.** Història personal de participació, militància i/o vinculació de la persona entrevistada amb el tema de la igualtat de gènere, que justifica el seu caràcter "d'informant clau" en el context de la Diagnosi i Pla Municipal d'Igualtat. En alguns casos s'ha considerat que "la clau" ve donada per la posició institucional o organitzacional de la persona, que es valora com a estratègica de cara a la futura implementació del pla a nivell local.
 - Present.** Percepció de la persona entrevistada sobre el nivell de sensibilització existent al municipi respecte la igualtat de gènere. Acompanyat de la visió de les participants sobre la integració (o no) d'aquesta perspectiva en els serveis institucionals i en diversos àmbits socials (benestar social, disseny de la ciutat, coeducació i producció cultural, sanitat i esports i lleure). I la percepció sobre la mobilització institucional i ciutadana davant la divisió sexual de les tasques i la violència de gènere.
 - Futur.** Línies d'acció, objectius o accions concretes que la persona entrevistada identifica com a prioritàries a treballar en relació a la temàtica en els propers 3 anys a nivell local. D'aquest apartat s'extraurà informació per elaborar el Pla d'Accions del present document.
- **Guió del grup focal** (Annex 3).
El grup focal es va dissenyar amb el propòsit de facilitar un debat estructurat i participatiu entre diferents persones vinculades directament i/o interessades en la temàtica de la igualtat de gènere a nivell local. Des d'aquesta perspectiva el guió de la trobada es va plantejar al voltant de 3 blocs temàtics:

a. Present

- Nivell de sensibilització ciutadana sobre la igualtat de gènere al municipi.
- Percepció de la igualtat de gènere als diferents àmbits socials de Molins de Rei.
- Valoració de la tasca que fa l'Ajuntament de Molins de Rei en relació al tema de la igualtat de gènere.

b. Prioritats i reptes de futur

- Principals prioritats que hauria de tenir el Pla Municipal d'Igualtat per tal de treballar a partir d'ara i en els pròxims anys.

c. Mecanismes de validació i seguiment de pla

La metodologia utilitzada per promoure i moderar el diàleg va consistir en:

- Presentar un resum de les conclusions prèvies extretes sobre cada tema en les entrevistes en profunditat realitzades prèviament.
- Obrir el debat entre les persones assistents sobre aquestes conclusions, per tal d'expressar el seu acord o desacord, o afegir matisos.

- **Guió del Taller semàfor** (Annex 4).

Es va dissenyar un guió pels Tallers semàfors que consistia en reflexionar sobre titulars i conclusions extretes en les anteriors eines metodològiques per contrastar o confirmar informacions prèvies. L'objectiu era arribar a un perfil de la ciutadania més obert i divers, no necessàriament expert en la temàtica.

- **Treball de camp**

A la fase de treball de camp s'ha recollit la informació a partir de les quatre eines dissenyades a la fase anterior:

Enquesta ciutadana

L'enquesta va estar oberta entre el 13 i el 28 de juny de 2022 període en el qual es va difondre a través dels diversos canals d'informació de l'Ajuntament i per correu electrònic a contactes clau del municipi. Va ser contestada per 226 persones.

Entrevistes en profunditat

Es van realitzar 7 entrevistes en profunditat a persones considerades "informants clau" sobre el tema al municipi.²

² Disponible a l'annex 5 per a més informació sobre les persones que van ser seleccionades per a realitzar una entrevista en profunditat.

Grups Focals

Es van dur a terme 2 grups focals, on es van fusionar persones polítiques, persones membres de grups socials del municipi, i persones a títol individual afins a la temàtica.³

Els grups focals van estar orientats a obrir un espai de reflexió i diàleg sobre els primers resultats de la diagnosi recollits a les entrevistes en profunditat i a l'enquesta ciutadana, per tal d'identificar les línies argumentals principals, així com els enfocaments minoritaris.

Tallers semàfor

Es van dur a terme 2 tallers semàfors, un primer centrat amb ciutadania organitzada i un segon obert a tota la població, unit també a perfils tècnics i polítics de l'ajuntament.

Els tallers semàfor també estaven orientats a obrir un espai de reflexió i diàleg sobre els primers resultats de la diagnosi i arribar a un perfil de la ciutadania menys vinculat amb la temàtica.

● Sistematització i anàlisi de la informació

La sistematització i anàlisi de la informació recopilada va incloure les següents tasques:

Transcripció semi-literal de les entrevistes i del grup focal

Per tal de facilitar l'observació i anàlisi de les informacions i arguments utilitzats per les persones que van participar en alguna de les metodologies de recerca es va fer una transcripció semi-literal, posant èmfasi en el contingut i no tant en la forma de les enunciacions. D'aquesta manera, les transcripcions recullen el contingut central aportat per cada persona i ometen les expressions col·loquials o interjeccions de dubtes o pauses, que en el marc d'aquest estudi (i considerant els seus objectius i metodologia) es va valorar que no aportaven informació rellevant.

Anàlisi de contingut

De cadascuna de les entrevistes, dels apunts del focus grup, els tallers semàfor i dels resultats de l'enquesta ciutadana es van identificar i recollir les informacions i arguments més recurrents i fonamentats de cadascun dels blocs temàtics, els quals van ser organitzats a partir de la pròpia estructura d'argumentació que es deriva d'ells.

Triangulació

³ Veure a l'annex 5 les persones participants en els grups focals.

Per tancar la fase de diagnosi, es va dur a terme una triangulació de tota la informació recollida, tant de la recerca documental, com dels resultats de l'enquesta ciutadana, com de les entrevistes en profunditat i dels grups focals.

En poques paraules, la triangulació consisteix en observar tot el material recollit amb les diferents eines de recerca per tal d'identificar els diferents arguments (o línies discursives) desenvolupats per les persones que van participar dels diferents espais de recollida d'informació. D'aquesta manera es poden observar els consensos (o aspectes en que la majoria de participants va contestar de manera similar) i els matisos (o arguments que van aparèixer menys, però que aporten altres mirades sobre un tema en particular).

La triangulació permet contrastar els resultats obtinguts en els diversos mètodes quantitius i qualitius d'investigació en una mateixa unitat d'anàlisi, en aquest cas en l'estat de la igualtat de gènere a Molins de Rei. A l'apartat següent es presenten els resultats d'aquest procediment, així com un primer recull de propostes orientades a la posterior elaboració del Pla d'acció.

5. Diagnosi de gènere

A continuació es presenta la diagnosi de gènere, on es contextualitza i s'analitzen les informacions extretes a partir de les tècniques de recollida d'informació explicades a l'apartat anterior. La diagnosi esdevé una eina clau per elaborar el Pla Municipal d'Igualtat de gènere, ja que els objectius i les accions concretes del mateix s'articulen per tal de donar resposta a les necessitats concretes del municipi.

La diagnosi està organitzada en tres apartats els quals finalitzen amb una taula que recull les Àrees de Millora i Punts Forts a tall de síntesi.

- 1) Percepció de la sensibilització ciutadana sobre la igualtat de gènere a Molins de Rei.
- 2) Estat actual de la igualtat de gènere al municipi per àmbits:
 - a. Compromís institucional
 - b. Drets i qualitat de vida
 - c. Violència masclista
 - d. Participació sociopolítica
 - e. Treball i ús del temps
 - f. Discriminacions múltiples (perspectiva interseccional)
- 3) Recull de les prioritats identificades per les persones participants a tenir en compte en l'elaboració del Pla d'Accions.

5.1. Percepció de la sensibilització ciutadana sobre la igualtat de gènere a Molins de Rei.

Aquest primer apartat de la diagnosi, fa referència a les percepcions que tenen les persones que van respondre a l'enquesta ciutadana, contrastada amb les persones entrevistades i les persones participants en els grups focals i els tallers semàfor respecte al grau de sensibilització en relació la igualtat de gènere de Molins de Rei.

És rellevant com Molins de Rei és un municipi de la comarca del Baix Llobregat, el qual compta amb una població de 26.104 habitants i una densitat de població de 1.637,6 hab./km². Històricament ha estat majoritàriament governat per partits polítics de tendència progressista i compta amb una regidoria de la dona, la qual ha anat variant en nom i contingut, des de les primeres eleccions municipals convocades a Espanya després de la dictadura franquista, al 1979.

S'identifica per part de les persones que han format part del procés de recollida d'informació, com el municipi -ajuntament i ciutadania- **està treballant per assolir la igualtat real entre dones i homes**, tot i així **s'assenyala la dificultat i el repte que comporta deslliurar a la població molinenca de la cultura masclista, androcèntrica i estructural present a la nostra societat**. Un tret òbviament no concret de Molins de Rei en si, sinó del sistema patriarcal estructural i dels estereotips de gènere que aquest comporta. Tot i que es reconeixen avenços al municipi com per exemple la presència de dones a càrrecs de responsabilitat, la participació de dones en esports anteriorment molt masculinitzats o la presència de dones en associacions religioses musulmanes on anteriorment hi participaven únicament homes.

Molins de Rei, compta amb dues entitats que treballen en pro dels drets de les dones anomenades Les Heures i Molins feministes (exposades al següent apartat "Participació sociopolítica"). I en general, s'identifica **Molins de Rei com un municipi actiu**, amb un alt teixit associatiu que es caracteritza per una participació generalitzada i elevada de la ciutadania. **Tot i així, es reconeix que aquesta participació no es tradueix en una mobilització social** davant les desigualtats, com ho és el sistema patriarcal, sinó que **s'ha perdut la mirada combativa de lluita al carrer** que caracteritzava el moviment feminista anterior. Un fet que es podria explicar en com les noves generacions fan usos d'altres canals de reivindicació associats a les xarxes socials i no a la presencialitat, tot i que la problemàtica no seria en el canal usat en sí, sinó en el fet de perdre la consciència col·lectiva davant el masclisme. Un tret que les nostres antecessores feministes de la tercera onada de la història del feminisme a la segona meitat del segle XX i inicis del segle XXI ja van posar sobre la taula. La mobilització però, només és contundent davant de casos de violència masclista al municipi.

Per altra banda, s'ha identificat per part de les persones que han participat en el procés de recollida d'informació com tant la ciutadania de Molins com les

institucions del municipi destinen molts esforços i recursos a les diades de commemoració, com per exemple el 8 de març, Dia Internacional de la Dona, però **manca transversalitat i perdurabilitat de les accions durant la resta d'anys**. Així doncs, predominen les accions aïllades, de caire sensibilitzador en detriment de les accions de transformació material.

Paral·lelament, s'ha assenyalat per part de les persones de qui s'ha recollit la veu, que **hi ha una diferència generacional en relació a la sensibilització de la població molinenca**, destacant que el col·lectiu més jove és més crític amb el sistema sexe/gènere i integra de forma fluida la diversitat afectiva, sexual i de gènere. Tot i així, s'assenyala com aquesta nova mirada no va en detriment de la integració dels rols de gènere sobre la feminitat i masculinitat en la gran majoria de població jove, els i les quals els continuen reproduint com a "naturals". Uns atributs sovint reproduïts en les xarxes socials, les quals són un espai de consum molt comú en la població jove que no passa cap filtre per part de les institucions locals.

Així doncs, queda palès com tant la ciutadania com les institucions de Molins de Rei estan treballant per trencar les lògiques patriarcals i masclistes en el municipi, però al ser un aspecte global, encara queda camí per recórrer.

Taula 1. Quadre resum, percepció sobre el nivell de sensibilització respecte la igualtat de gènere al municipi

ÀREES DE MILLORA	PUNTS FORTS
<p>❓ La mobilització de denúncia i reivindicació de la població molinenca davant les desigualtats com el sistema patriarcal és limitada.</p>	<p>❓ La sensibilització sobre la igualtat de gènere al municipi de Molins de Rei està avançant, tot i que de forma lenta, ja que és difícil deslliurar-se de la cultura masclista, androcèntrica i estructural present a la nostra societat.</p>
<p>❓ Manca la transversalitat i perdurabilitat de les accions de sensibilització sobre la igualtat de gènere al llarg de l'any, ja que aquestes se solen concentrar únicament en el marc de la commemoració de diades.</p>	<p>❓ Molins de Rei compta amb dues entitats que lluiten específicament en pro dels drets de les dones.</p>
<p>❓ Els estereotips de gènere al voltant de la feminitat i la masculinitat perduren de forma arrelada també en la població més jove.</p>	<p>❓ S'identifica un canvi generacional en relació la sensibilització de la població molinenca, on el col·lectiu més jove és més crític davant el sistema sexe/gènere.</p>

Font: elaboració pròpia.

5.2. Estat actual de la igualtat de gènere al municipi

El següent apartat mostra les accions impulsades per l'Ajuntament de Molins de Rei, les entitats i les organitzacions del municipi per promoure la igualtat de gènere, així com les percepcions sobre el tema recollides a través de les diferents eines utilitzades en el treball de camp.

La informació s'organitza a través de 6 apartats: compromís institucional, drets i qualitat de vida, violència masclista, participació sociopolítica, treball i ús del temps i discriminacions múltiples.

5.2.1. Compromís institucional

S'inicia amb un primer apartat específic del compromís institucional de l'Ajuntament de Molins de Rei en la promoció de polítiques locals per promoure la igualtat de gènere. Aquest apartat està en primer lloc i té un espai específic perquè les accions que s'han fet en els diferents àmbits que es recullen a continuació no serien possibles si no hi hagués un posicionament per part de les institucions.

En concret es destaquen els següents plans, protocols i polítiques en relació al compromís institucional:

Taula 2. Polítiques, plans i protocols realitzats per l'Ajuntament de Molins de Rei en relació la igualtat de gènere

Taula Política i tècnica del Consell de les Dones del Baix Llobregat (2007)
Pla Intern d'Igualtat 2012-2014
Pla Local d'Igualtat Dona/Home 2017-2021
Protocol d'actuació davant les violències sexuals en espais festius 2019
Pla Local LGTBI 2020-2023
Incorporació de polítiques de gènere a Plans locals d'àmbits diversos (joventut i sanitat)
Ús de llenguatge inclusiu als formularis de les Escoles Bressol i l'Escola de Música
Commemoració de diades (8M i 25N)
Concurs de Narrativa Literària Mercè Rodoreda
Premi Dona Jove, Ciència i Tecnologia
Servei d'Informació i Atenció a la Dona (SIAD)
Servei d'atenció integral (SAI)

Font: elaboració pròpia a partir de les dades facilitades per l'Ajuntament de Molins de Rei.

Tal com s'ha mencionat anteriorment l'Ajuntament de Molins de Rei compta amb una regidoria de la Dona des de les primeres eleccions del 1979. Un fet doncs, que mostra el seu compromís cap a la igualtat de gènere al llarg de la trajectòria democràtica del país. Actualment, aquesta s'anomena **Regidoria de feminismes i LGTBI**, disposa d'un pressupost de pel 2022 de 42.925,36€, i

compta amb la regidora a una dedicació parcial, -8 hores setmanals-, i una persona tècnica a mitja jornada. **La regidoria té per objectius:**

- Realitzar polítiques transversals de gènere
- Fomentar la participació i la presència efectiva de dones de la ciutat en diversos àmbits
- Realitzar protocols necessaris per combatre la violència de gènere
- Gestionar subvencions amb entitats que treballin en pro dels drets de les dones
- Mantenir el Servei d'Informació i Atenció a la Dona (SIAD)
- Dotar de recursos al Servei d'Atenció Integral (SAI)

Font: extret de la pàgina web de l'Ajuntament de Molins de Rei.

És rellevant com l'Ajuntament de Molins de Rei **mostra el seu compromís amb la igualtat de gènere a través de l'elaboració d'instruments polítics i tècnics com plans i protocols**. Així doncs, l'ajuntament compta amb el Pla Intern d'Igualtat 2012-2014, disposava del Pla Local d'Igualtat Dona-Home 2017-2021, al qual el present document li fa el relleu i compta amb el Pla Local LGTBI 2020-2023. Un seguit de plans amb la voluntat d'incorporar polítiques de gènere i polítiques de promoció de la diversitat afectiva sexual i de gènere com a eines que friccionen l'androcentrisme estructural. Paral·lelament, l'ajuntament també disposa d'un **Protocol d'actuació davant les violències sexuals en espais festius 2019**, el qual té per objectiu aportar eines per combatre les violències sexuals als espais d'oci festius i generar així, espais segurs per a tota la població, destacant espais com per exemple la Festa Major del municipi.

II-Il·lustració 1. Protocol d'actuació davant les violències sexuals en espais festius



Font: extret de la pàgina web de l'Ajuntament de Molins de Rei.

En la mateixa línia i per tal d'incorporar la perspectiva de gènere de forma transversal a l'ajuntament, aquest compta amb **protocols d'àrees internes independents de l'àrea de feminismes i LGTBI que també incorporen**

polítiques d'igualtat, com és el cas del Pla Local de Salut 2016-2020 i el Pla Local de Joventut 2017 que inclou un apartat contra la discriminació.

Per altra banda, l'Ajuntament de Molins de Rei participa en la **Taula Política i tècnica del Consell de les Dones del Baix Llobregat**, un espai participatiu creat al 2007 amb l'objectiu d'impulsar polítiques públiques de gènere a nivell comarcal. I forma part de l'Observatori de les Dones en els Mitjans de Comunicació, una instància de participació ciutadana impulsada per diferents ajuntaments amb l'objectiu de promoure una cultura crítica en relació al paper de les dones en els mitjans de comunicació. De la mateixa manera que també participa en el grup de treball Dona i Empresa de la Secretaria d'Empresa i Coneixement de la Generalitat de Catalunya.

En reconeixement de la tasca de dones, l'ajuntament organitza cada any el **Concurs de Narrativa Literària Mercè Rodoreda**, el qual té per finalitat impulsar la participació de les dones en el món literari. I el **Premi Dona Jove, Ciència i Tecnologia**, que s'atorga a un treball de recerca que suposi una innovació en el món de la ciència i la tecnologia i que hagi estat publicat per una dona jove. En paral·lel la Ràdio Molins disposa d'un programa que visibilitza realitats de dones referents al llarg de la història i també d'un programa dedicat al feminisme a través d'una entrevista al mes. Per altra banda, l'ajuntament ha incorporat l'**ús de llenguatge inclusiu** als formularis de les Escoles Bressol i l'Escola de Música.

Altrament, el compromís de l'ajuntament enfront de la igualtat de gènere es plasma a través de la **commemoració de diades** com per exemple el 8 de març, Dia internacional de la Dona i el 25 de novembre, Dia internacional per l'eliminació de la violència contra les dones o el 28 de juny, Dia de l'Orgull LGTBI, moments concrets de l'any on tant la institució com les entitats del municipi, en especial aquelles que treballen en pro dels drets de les dones realitzen activitats de sensibilització, com la llegida de manifestos, representacions teatrals, performance, etc.

Cal destacar com l'Ajuntament de Molins posa a disposició de les dones del municipi el **Servei d'Informació i Atenció a les Dones (SIAD)**, un servei gratuït que informa, assessora i acompanya a la ciutadania sobre qüestions de gènere. En concret aquest servei, situat a Ca n'Ametller, ofereix:

- Servei d'assessorament jurídic davant situacions de violència masclista, agressions sexuals, discriminació per raó de gènere, aspectes laborals, separacions i divorcis, custòdia d'infants, etc.
- Formacions sobre ocupació específiques per dones a través de subvencions del Servei d'Ocupació de Catalunya (SOC).
- Servei d'acompanyament psicològic en especial atenció per dones en situació de violència.
- Servei d'acompanyament psicològic per a infants de dones que han patit violència de gènere
- Informació i suport a les persones, entitats i professionals que treballen en favor de la igualtat.

Paral·lelament, aquest servei, també impulsa campanyes de sensibilització i prevenció, elabora materials informatius, i organitza tallers, conferències i exposicions sobre diversos aspectes de la igualtat de gènere. I estableix un treball en xarxa amb la piscina municipal per detectar casos de violència de gènere. Igual que **treballa en xarxa amb serveis socials, els centres educatius i el departament de ciutadania i diversitat** per abordar qualsevol situació de discriminació detectada.

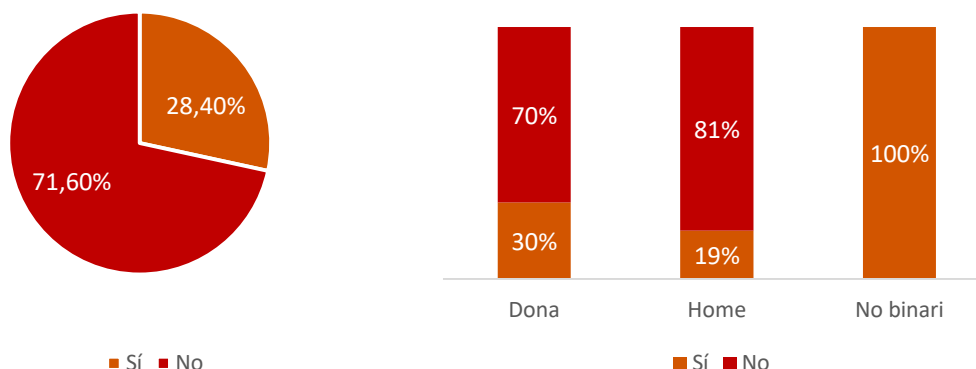
II-Il·lustració 2. Díptic informatiu del SIAD



Font: extret de la pàgina web de l'Ajuntament de Molins de Rei.

És rellevant però, com tot i la importància del servei, **aquest és actualment desconegut per part de la població de Molins de Rei**. La majoria dels testimonis recollits no ha sabut determinar els serveis que el SIAD presta, ni tampoc l'ha sabut situar físicament. En els casos que els hi sona lleugerament el servei, s'acostuma a associar com un servei de primera atenció davant la violència de gènere. Com a tendència però, s'ha identificat com el SIAD és conegut per aquelles persones que formen part de l'ajuntament o que són molt properes a l'ens local, ja sigui per qüestions laborals o personals. En canvi és altament desconegut per part d'aquelles persones amb un vincle menys sòlid amb la institució. Així doncs, del total de les persones que van respondre l'enquesta ciutadana, un 71,6% desconeix el SIAD, tal com es pot observar al gràfic 2. Al desagregar les dades per gènere, podem observar com el servei és lleugerament més conegut per part de les dones que van respondre l'enquesta que per part dels homes. I és totalment conegut per les persones no binàries, tot i que és un resultat estadísticament no significatiu, ja que únicament dues persones no binàries van respondre l'enquesta.

**Gràfica 1. Coneixes el Servei d'Informació i Atenció a les Dones (SIAD)?
Desagregat per gènere.**



Base: 222; Dona: 168; Home: 52; No binari: 2.

Font: elaboració pròpia a partir dels resultats de l'enquesta ciutadana.

Es valora doncs, de forma general positivament el servei però s'assenyala que **manca una correcta comunicació del mateix per tal d'arribar al total de la ciutadania**. És rellevant per això, que les persones que sí coneixen el servei han valorat molt positivament la tasca de la tècnica que presta el servei.

Paral·lelament, l'Ajuntament també disposa del **Servei d'Atenció Integral LGTBI** un recurs d'acompanyament de persones LGTBIQ+, les seves famílies i entorn socioafectiu, per l'atenció de situacions de discriminació i/o violència, i en general un servei per donar resposta a qualsevol necessitat d'assessorament, suport o informació al voltant de la diversitat afectiva, sexual i de gènere.

En relació la tasca de l'Ajuntament **es valora positivament el compromís de l'ens local en relació a la igualtat de gènere, destacant el ferm posicionament, en concret, de la Regidoria de Feminismes i LGTBI**. Tot i així, s'assenyala per part de les persones de qui s'ha recollit la veu, com el compromís sòlid de la regidoria no es trasllada a totes les altres àrees de l'ajuntament, el que **dificulta la integració de la transversalitat de la perspectiva de gènere a la totalitat de l'ens**.

Paral·lelament, es reconeix per part dels testimonis recollits com de forma general l'ajuntament és altament receptiu davant propostes de la ciutadania en pro de la igualtat de gènere, tot i que **es troba a faltar un caràcter més propositiu per part d'aquest**, el que contribuiria a visibilitzar l'aposta política de l'ajuntament cap a la igualtat de gènere a través d'accions pròpies, més enllà de dies assenyalats com és el cas de la commemoració de diades. Vinculat en aquest punt, les persones de qui s'ha recollit la veu assenyalen

l'escassetat dels recursos humans disponibles a l'ajuntament per desenvolupar aquestes polítiques.⁴

Per altra banda, la llarga trajectòria de la regidoria permet disposar d'uns instruments polítics i tècnics com protocols i plans que serveixen per estructurar i planificar les polítiques de gènere. Tot i així s'identifica per part de les persones que s'ha recollit la veu, com **manca l'ús generalitzat d'un llenguatge inclusiu en les comunicacions de l'ens local**, tant internes com externes i en formularis concrets. D'igual manera que **es troba a faltar més oferta de formació** tant interna al personal de l'ajuntament com oberta a la ciutadania, sobre aspectes com autodefensa femenina o noves masculinitats.

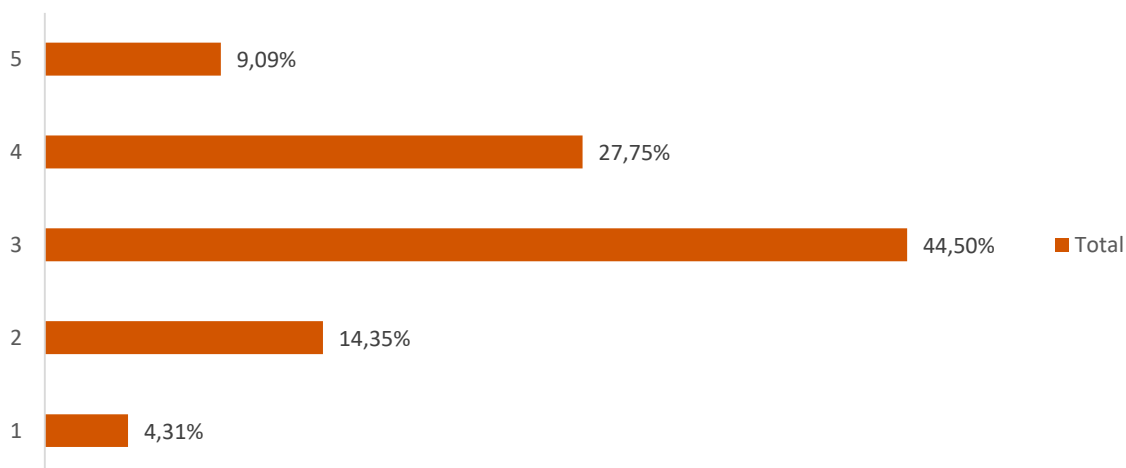
En el mateix sentit s'identifica com l'ajuntament tot i oferir serveis específics per dones i tenir una posició ferma davant la igualtat de gènere, **no compta amb una estratègia comunicativa efectiva que traspassi aquestes accions i campanyes al total de la ciutadania**, de manera que la població queda desinformada. Es reflexiona sobre la necessitat de no usar únicament canals de comunicació en línia, els quals exclouen a un perfil de ciutadania que, o bé no té accés a aquestes eines, o bé no disposa de les habilitats per fer-les servir. També destaca com **manca una perspectiva interseccional de les polítiques de gènere**, en especial atenció a les dones migrades, ja que per exemple es troba a faltar espais de trobada per dones migrades per compartir situacions, angoixes, etc. i que puguin transformar-se en espais de suport, tot i que el personal de l'ens local ha rebut formació amb aquesta mirada.

Tot i així, l'Ajuntament de Molins de Rei és conscient d'aquesta realitat i té pendent la creació d'una comissió de transversalitat de gènere i la realització de formació en clau de gènere al personal de l'ens local, igual que l'actualització del Pla d'Igualtat Intern.

Així doncs, s'assenyala per part de les persones que han participat en el procés de recollida d'informació, com **l'Ajuntament de Molins de Rei té un compromís amb la igualtat de gènere, desenvolupa una bona tasca al voltant d'aquesta temàtica, però es podria fer més**, tal com s'observa a la gràfica 2, on de les 209 persones que van respondre l'enquesta, un 44,5% valora la tasca de l'Ajuntament amb un 3 sobre 5. Seguit d'un 27,75% que valora la tasca de l'ens local amb un 4 sobre 5.

⁴ Actualment la tècnica d'igualtat està contractada a mitja jornada. I només recentment ha pogut comptar amb personal de suport.

Gràfica 2. Com valoren la tasca que fa l'Ajuntament en relació a la igualtat de gènere?



Base: 209

Font: elaboració pròpia a partir dels resultats de l'enquesta ciutadana.

Taula 3. Quadre resum sobre el compromís institucional respecte la igualtat de gènere

ÀREES DE MILLORA	PUNTS FORTS
<p>❑ Manca una adequada comunicació cap a la ciutadania de les accions, campanyes, plans i protocols que desenvolupa l'ajuntament en aquesta temàtica. D'igual manera que succeeix amb el SIAD.</p>	<p>❑ L'Ajuntament de Molins de Rei compta amb una Regidoria de Feminismes i LGTBI la qual mostra un ferm compromís en relació a la igualtat de gènere.</p>
<p>❑ La transversalitat de la perspectiva de gènere a l'ens local és limitada, fet que queda palès per exemple amb la manca de l'ús del llenguatge inclusiu en la totalitat de l'ens.</p>	<p>❑ La llarga trajectòria de la regidoria permet disposar d'instruments polítics i tècnics com són els diversos protocols i plans en la temàtica.</p>
<p>❑ La perspectiva interseccional és present en les formacions que reben les persones de l'ens local però no es trasllada a la totalitat de les polítiques públiques que es duen a terme.</p>	<p>❑ L'Ajuntament forma part de la Taula Política del Consell de les Dones del Baix Llobregat.</p>
<p>❑ Escassetat de recursos humans disponibles a l'Ajuntament per desenvolupar aquestes polítiques.</p>	<p>❑ L'Ajuntament forma part de l'Observatori de les Dones en els Mitjans de Comunicació.</p>
	<p>❑ L'Ajuntament participa en el grup de treball Dona i Empresa de la Secretaria d'Empresa i Coneixement de la Generalitat de Catalunya.</p>

Font: elaboració pròpia.

5.2.2. Drets i qualitat de vida

Quan parlem de drets i qualitat de vida fem referència a aquelles polítiques públiques de serveis socials d'un territori per contribuir al benestar de les persones. En concret el concepte qualitat de vida s'ha definit i categoritzat d'infinites maneres al llarg del temps. Al 1990 es va definir com "el benestar personal derivat de la satisfacció o la insatisfacció d'àrees que són importants per a la persona" (Ferrans, 1990, p. 68). Una definició que comporta una percepció subjectiva i una objectiva i fa referència a àrees que afecten el nostre dia a dia. És imprescindible doncs, en un pla d'igualtat situar-nos en el context del sistema patriarcal on les dones i les identitats dissidents estan estructuralment situades a una posició subalterna en referència als seus homòlegs masculins. Davant aquest sistema d'organització social és necessari doncs, realitzar polítiques públiques que reverteixin aquesta situació i arribar així a la igualtat de gèneres desitjada.

De la mateixa manera que en un model de ciutat inclusiva és imprescindible contemplar el gènere com un dels factors de més impacte en les condicions de vida de les persones. Així doncs, és necessari incorporar la perspectiva de gènere de manera transversal en àmbits com el benestar, l'educació, la salut, els esports i fins i tot el disseny de les ciutats, elements bàsics que determinen la qualitat de vida de les persones. Així doncs, el present apartat està conceptualitzat en les següents dimensions:

- Benestar social
- Disseny de la ciutat
- Coeducació i producció cultural
- Salut
- Esports i lleure

En concret es destaquen els següents plans, protocols i accions respecte els drets i la qualitat de vida:

Taula 4. Accions realitzades per l'Ajuntament i la ciutadania en relació la igualtat de gènere en l'àmbit de drets i qualitat de vida

Benestar social	Serveis municipals específics per dones
	Pla d'Acció de les Persones Grans de Molins de Rei
	Desconfiança de dones migrades cap a la institució i els serveis socials
Disseny de la ciutat	Passejada per Molins de Rei per identificar zones segures/insegures
	Autobús de parada sota demanda
Coeducació i producció cultural	"EDUCACIÓ PER LA IGUALTAT" dins el Projecte Educatiu de Vila
	Maletes pedagògiques sobre l'educació afectiva, sexual
	Formació DES-EDUCAR-SE x EDUCAR en una escola del municipi
	Nova figura "referent en matèria d'igualtat de gènere" als centres educatius
	Ús de llenguatge inclusiu en els formularis de les Escoles Bressol Municipals i

	l'Escola Municipal de Música
	Commemoració de diades als centres educatius de forma generalitzada
	Compromís de la biblioteca municipal en la temàtica
	Aposta per referents femenins com a agents culturals
Salut	Incorporació de polítiques d'igualtat en el Pla Local de Salut 2016-2020
	Xerrades d'afectivitat i sexualitat a l'alumnat de 1r a 4t de l' ESO i 1r Batxillerat
	Primers municipis catalans en comptar amb un Programa de Dona
	Servei d'Atenció a la Salut Sexual i Reproductiva (ASSIR)
Esports i lleure	Accessibilitat i participació femenina en l'esport
	Jornades d'esport per a dones migrades
	Jornades d'esport per a dones per potenciar l'esport femení
	Dades desagregades per sexes de la participació de la ciutadania a activitats i serveis esportius del municipi

Font: elaboració pròpia a partir de les dades facilitades per l'Ajuntament de Molins de Rei.

a) Benestar social

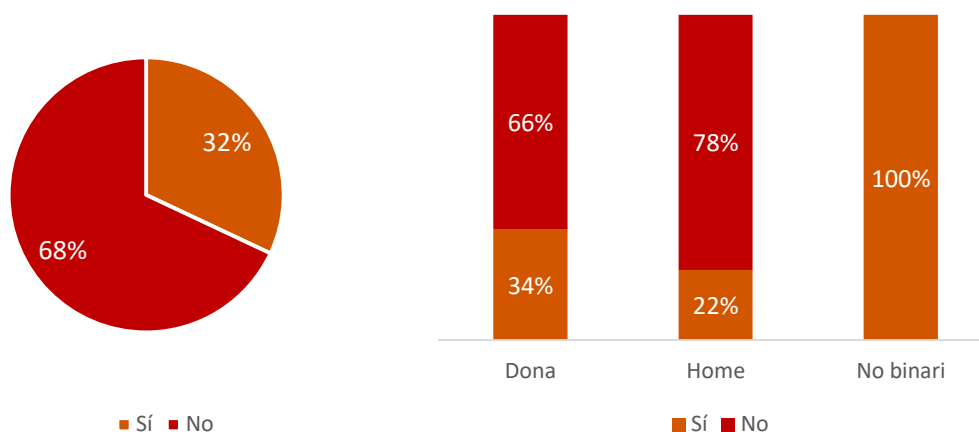
Els Serveis Socials tenen com a objectiu millorar el benestar social de les persones en totes les seves etapes de vida. Ofereixen informació, atenció i suport a les persones, famílies i/o col·lectius vulnerables.

Són el primer nivell del sistema públic de serveis i tenen un caràcter polivalent, preventiu i comunitari que fomenta l'autonomia de les persones per garantir una vida digna. En concret els Serveis Socials de Molins de Rei, en relació a la Llei 12/2007, tenen les següents funcions:

- Oferta d'informació, orientació i assessorament respecte els recursos municipals i d'altres administracions.
- Atenció a les necessitats de les persones i del seu entorn familiar i convivencial.
- Prestació de Serveis d'Atenció Domiciliària; del programa d'Atenció a la Dependència i de Promoció de l'Autonomia personal (LAPAD); el Servei d'Atenció Residencial i d'Estada diürna a la Llar d'Avis Dr. Josep Mestre; el Servei de Centre Obert per infants
- El treball en xarxa amb les institucions educatives, socials, sanitàries i laborals del municipi.

En concret però, de la ciutadania de qui hem recollit la veu, **un 68% desconeix els serveis municipals específics per dones**. Una proporció que disminueix lleugerament al desagregar les dades per gènere, sent un 66% de dones que han participat en l'enquesta ciutadana (167) que ho desconeixen, un 78% d'homes i un 0% de persones no binàries. Una vegada més la darrera xifra no és significativa ja que només han respost dues persones no binàries.

Gràfica 3. Coneixes algun servei municipal adreçat específicament a les dones?

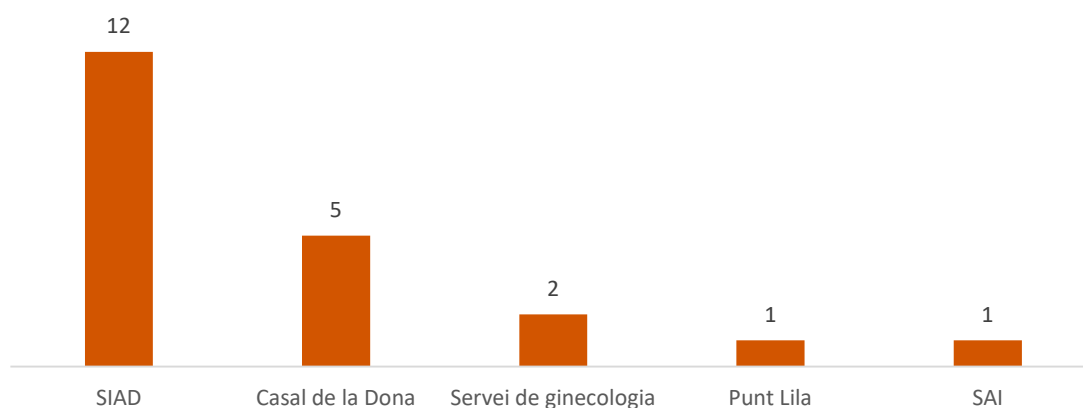


Base: 220; Dona: 167; Home: 51; No binari: 2.

Font: elaboració pròpia a partir dels resultats de l'enquesta ciutadana.

Les persones però, que sí que coneixen serveis municipals específics per dones han destacat el SIAD, el Casal de la Dona, el servei de ginecologia de l'ASSIR, els Punts Lila i el SAI.

Gràfica 4. Quins serveis municipals específics per dones?



Base: 21.

Font: elaboració pròpia a partir dels resultats de l'enquesta ciutadana.

Per altra banda, és rellevant com l'Ajuntament de Molins, amb una perspectiva interseccional clara, aposta per cobrir necessitats específiques de perfils concrets com:

- Dones monomarentals
- Dones d'edat adulta
- Dones migrades

En concret la monoparentalitat o monomarentalitat sovint s'exposa i s'associa a situacions de major vulnerabilitat i risc d'exclusió social, ja que les tasques de cura i atenció a menors no són compartides entre dues persones o més, fet que comporta una reducció en la capacitat d'autonomia de les dones. De la mateixa manera que les dones, a causa de la feminització de la pobresa i les bretxes salarials, sovint compten amb una menor capacitat econòmica, el que té repercussions directes amb l'accés a l'habitatge entre altres drets.

Paral·lelament, cada vegada s'està apostant més a nivell global per un disseny més obert dels habitatges on la cuina i els espais de tradicionalment associats a la dona, tinguin una presència més evident, amb la voluntat de posar en valor les tasques que es desenvolupen en aquests espais.

Per altra banda, al 2019 es va aprovar el **Pla d'Acció de les Persones Grans de Molins de Rei**, que deriva la prèvia Diagnosi per conèixer les necessitats d'aquest col·lectiu, un document que tot i no tenir una línia específica d'atenció a les dones, acaba repercutint en els drets d'aquestes, ja que les dones tenen una esperança de vida major que els seus homòlegs masculins, de manera que al parlar de persones d'edat adulta sovint repercuteix en especial atenció a les dones.

Finalment, és rellevant fer menció, que al recollir la veu de les persones entrevistades, s'ha posat de manifest com **hi ha una certa desconfiança de part de la comunitat migrada i en concret la marroquí de Molins de Rei, en relació als serveis socials municipals**, en especial atenció en aquells casos on hi intervé la criança d'infants. Una desconfiança sobre que la institució jutgi la criança en paràmetres europeistes i que pugui repercutir en elles i ser intervingudes. Temes com l'idioma també contribueixen a aquesta relació distant.

b) Disseny de la ciutat

La planificació urbana i el disseny dels pobles i les ciutats té un impacte real en el dia a dia de les persones que hi resideixen. Partint d'aquesta premissa és necessària la incorporació de la perspectiva de gènere en la configuració dels espais públics, tenint en compte els usos que en fan les persones per al desenvolupament de la vida quotidiana.

En aquesta línia al 2018 **l'Ajuntament de Molins va realitzar una marxa exploratòria per detectar espais del municipi que poden generar sensacions de perill a les dones**. Una dotzena de veïnes van sortir al carrer en horari nocturn i van descobrir que hi ha un biaix generacional en la percepció de perill al municipi, ja que són les generacions més joves les que senten més la sensació de perill, també tenint en compte que de forma general, aquests perfils fan un ús més comú de l'espai públic en horari nocturn.

II-lustració 3. Imatge de la marxa exploratòria



Font: extret de la pàgina web de l'Ajuntament de Molins de Rei.

És rellevant però, com les conclusions de la marxa no han anat acompanyades de cap dotació econòmica, ni ha suposat canvis materials als espais identificats com a perillosos. Hi ha un consens notable per part de les persones que han participat en el procés de recollida de veus, que en termes d'urbanisme, **manca una adequada il·luminació al carrer**, sobretot en espais com per exemple les zones de pàrquing de la vila, les zones de polígons, o zones de pas com per exemple escales al carrer.

De la mateixa manera que **destaca la manca un transport segur i accessible, en especial atenció a les hores nocturnes**. Destaca per exemple com la manca de transport públic a les zones dels polígons, com és el cas del polígon de la Riera del Molí, a diferència del polígon del Pla que està més ben comunicat. Aquest és un element més que impedeix que dones joves accedeixin a les feines de les empreses situades en aquestes localitzacions. De manera que hi ha una relació directa entre l'urbanisme en perspectiva de gènere i l'accés de dones a l'ocupació, sovint de llocs de feina altament masculinitzats. Davant aquest context, **des de l'àrea de Sostenibilitat i Territori de l'ens local s'està treballant per fer més amigables i segures les zones dels polígons** i propiciar així, l'accessibilitat de les dones en els sectors econòmics concentrats en polígons.

Paral·lelament, l'Ajuntament a dia d'avui, **ofereix un servei d'autobús de parada sota demanda en el context de les Festes Majors**, i s'ampliarà en altres jornades.

c) Coeducació i producció cultural

Tant l'educació com la producció cultural esdevenen una peça fonamental en el desenvolupament de les societats, a causa de la seva capacitat de transmissió de valors. En concret, la coeducació, com a marc de referència, és un conjunt

d'estratègies i accions d'intervenció educatives que potencien la igualtat d'oportunitats i busquen combatre els estereotips sexistes i androcèntrics.

Davant aquest context l'Ajuntament de Molins de Rei ha incorporat dins el Projecte Educatiu de Vila diversos tallers sobre la igualtat de gènere, sota el paraigües "**Educació per la igualtat**". En la mateixa línia la Regidoria de Feminismes i LGTBI ha desenvolupat unes **maletes pedagògiques sobre l'educació afectiva, sexual** destinada a l'alumnat de 5è i 6è de primària. Paral·lelament, un centre escolar del municipi ha impartit la formació "**Des-educar-se x educar**", destinada a dotar d'eines al professorat de prevenció davant les violències de gènere entre els i les joves. I s'ha implementat la **figura de referent de coeducació** obligada als centres escolars per la Generalitat de Catalunya a tots els centres escolars del municipi. També és rellevant com l'ens local compta amb dades desagregades per sexe del projecte Èxit Escolar, el qual té per objectiu la superació de l'abandonament i del fracàs escolar en adolescents. I l'aposta per l'ús de llenguatge inclusiu en els formularis de les Escoles Bressol Municipals i l'Escola Municipal de Música, és a dir, els centres educatius que depenen directament de l'administració local.

Segons les persones de qui se'ls hi ha recollit la veu, queda palès **com pràcticament la totalitat dels centres educatius actualment treballa temes de gènere**, en especial atenció a la secundària, a través de xerrades, tallers, conferències, exposicions, etc. Destaca la feina feta sobre temàtiques com la violència sexual i l'assetjament, en concret es dur a terme la càpsula formativa "No+ violències masclistes" a l'alumnat de 3er d'ESO. També es va realitzar des de l'ajuntament una enquesta a l'alumnat de 4rt d'ESO i els resultats denotaven que gran part de les noies sabia identificar que actes que són assetjament. Un altre indicador és el gran interès de part de l'alumnat de 2n de batxillerat en la igualtat de gènere, ja que aquest darrer any s'han realitzat 24 treballs de recerca de la temàtica.

És rellevant, però, com segons els testimonis s'assenyala que sovint la perspectiva de gènere no es treballa d'una forma transversal i curricular sinó que **es dur a terme de forma aïllada centrant-ho en diades de commemoració** com el 25 de novembre, Dia internacional per l'eliminació de la violència contra les dones, el 8 de març, Dia Internacional de la Dona o l'11 de febrer, Dia Internacional de les Dones i les Nenes en la Ciència. De la mateixa manera que s'identifica **la manca de formació i sensibilització del professorat** i de les famílies com a agents socialitzadors, de manera que la voluntat d'integrar aquesta mirada a les aules depèn de la individualitat de professorat concret. Un exemple és **la manca d'un llenguatge inclusiu de forma generalitzada**. La figura de referent de coeducació, anteriorment comentada, és un primer pas per homogeneïtzar l'educació rebuda en perspectiva de gènere per tots els infants, adolescents i joves del municipi.

Destaca també segons les persones que han participat en el procés de recollida d'informació com es compta amb un canvi discursiu de les persones joves en relació a la igualtat de gènere, cada vegada és més comú el reconeixement de la necessitat de la igualtat. Tot i així s'identifica com **aquest canvi discursiu no va acompanyat d'un canvi en els valors estructural sobre els que se sosté el sistema patriarcat com és la divisió sexual de les tasques i els estereotips de gènere**. Així doncs, temes com l'amor romàntic i la gelosia i control que comporta, la segregació horitzontal i vertical de l'elecció de disciplines, i la naturalització dels rols de cures a les figures femenines continuen estant molt presents. Segons una de les entrevistades vinculada amb el món educatiu explicita:

Encara és comú sentir per part del professorat frases com: digues-li a la mama que et renti la bata, o tendir a trucar a la mare quan l'infant està malalt.

Per altra banda, **destaca la problemàtica a l'accessibilitat a les escoles bressol municipals**, un punt de vital importància per contribuir a la corresponsabilitat de les tasques de cura, en una etapa especialment sensible i de dependència constant. I en paral·lel **es valora com un cas d'èxit la iniciativa d'un centre educatiu que ha creat grups de català destinats a mares de l'escola**. En concret és un projecte destinat a dones migrades que no dominen el català i dones que si el dominen per poder crear sinergies i un espai de suport a través de l'aprenentatge de l'idioma.

En relació a la producció cultural com a àmbit també imprescindible davant la transmissió de valors, és rellevant com **la Biblioteca municipal, El Molí, està compromesa amb la igualtat de gènere** i destina projeccions de pel·lícules de la temàtica en el marc de les diades commemoratives. També compta amb una secció literària sobre la diversitat afectiva, sexual i de gènere. I aquest any 2022 va organitzar la sessió "Contes per la igualtat de gènere: Rosa caramel i altres contes" destinat a infants de 3 anys. En la mateixa línia **tant l'ajuntament com diverses entitats del municipi procuren donar espai a dones i persones del col·lectiu LGTBI+** quan es tracta d'actes, concerts, xerrades, etc. amb la voluntat de propiciar referents femenins en temàtiques diverses. L'entitat molinenca "Metal Defenders" és un clar exemple, ja que procuren donar veu a dones tant músiques com *backline*⁵ en un sector musical tradicionalment molt masculinitzat. **Tot i així, s'identifica per part de les persones de qui s'ha recollit la veu que encara queda un gran camí per recórrer en aquest sentit.**

⁵ El concepte *backline*, fa referència a l'equip electrònic d'amplificació, als instruments i en general al que hi ha darrera d'una banda perquè pugui tocar en un escenari.

d) Salut

L'Organització Mundial de la Salut (l'OMS), exposa des del 1946 com la salut és el benestar físic, mental i social i no únicament l'absència d'afeccions o malalties. És rellevant doncs, com les desigualtats de gènere tenen un clar impacte en la salut, i diversos estudis exposen que les dones, malgrat viure més temps que els homes, gaudeixen de pitjor salut. Un fet que deriva de la tradicional divisió sexual de les tasques, en què les dones assumeixen les tasques domèstiques i de cura de familiars, unit als factors econòmics, sovint conseqüència d'aquesta distribució del treball, a més dels casos de violència masclista, que afecten negativament a la salut integral de les dones.

Davant aquest context, l'Ajuntament de Molins de Rei **ha incorporat polítiques d'igualtat en el Pla Local de Salut 2016-2020**, un compromís no pas nou, ja que el **Molins de Rei és dels primers municipis catalans en comptar amb un Programa de Dona**, que constava del servei de llevadora i ginecologia. Un servei que actualment s'ha traslladat **l'Atenció a la Salut Sexual i Reproductiva (ASSIR)**, el qual està vinculat a l'atenció primària i l'atenció especialitzada a través de professionals de ginecologia, llevadores, entre d'altres. El servei ofereix atenció als i les joves, assessorament reproductiu, control i seguiment de l'embaràs, diagnòsi prenatal, interrupció voluntària de l'embaràs, atenció a les malalties de transmissió sexual, l'educació afectiva i sexual, l'activitat comunitària a persones adultes i l'atenció a la violència contra les dones, entre altres. En concret de l'ASSIR de Molins de Rei destaca:

- L'organització de tres jornades consecutives (2016-2018) sobre la detecció, atenció i prevenció de la violència contra les dones. Un treball en xarxa liderat per l'ASSIR amb les professionals de serveis socials i el SIAD a nivell de Baix Llobregat Centre.
- La formulació d'un qüestionari per detectar possibles situacions de violència en dones embarassades.
- L'oferta de grups de participació ciutadana al voltant de l'embaràs i la primera criança.

Així doncs, **es posa un focus central a l'atenció de la violència de gènere**, un element que es valora positivament per part de les persones de qui s'ha recollit la veu, **tot i que es considera que es deixen de banda altres aspectes per donar una atenció sanitària integral amb perspectiva de gènere**. Aspectes com el tracte cap a les pacients i els possibles qüestionaments de les seves inquietuds o malestars, el llenguatge usat, i inclús l'anàlisi de les malalties sota el paraigües androcèntric com és analitzar les malalties en base les característiques del sexe masculí, i inclús destinar més recursos a les malalties predominantment masculines, fet que invisibilitza aquelles que afecten predominantment a les dones.

Tot i que l'ajuntament no disposa de competències directes en aquest àmbit, es troba a faltar per part de les persones que han participat en el procés de recollida d'informació, **més campanyes de difusió sobre aspectes de salut femenina, més formació als i les professionals sanitàries** en perspectiva de gènere, i **espais d'assessorament i trobada sobre salut sexual i reproductiva destinats a dones de cultures on aquests aspectes són fortament tabú**, com per exemple dones musulmanes, o dones de descendència conservadora, entre d'altres.

Finalment, **es posa en valor, el treball en xarxa que es realitza des de les professionals sanitàries amb el SIAD i amb els centres educatius** per treballar aspectes sobre salut sexual i reproductiva. En concret des de l'Àrea de Joventut de l'ajuntament es realitzen uns tallers sobre sexualitat i afectivitat als quatre cursos d'ESO i cicles formatius encapçalat per una professional sexòloga que més enllà d'enfocar el taller en la prevenció, treballa aspectes com la protecció i el plaer, l'autoestima i el consentiment.

e) Esports i lleure

L'àrea d'esports i lleure compta amb un alt potencial de transformació social, ja que són àmbits transversals on accedeix ciutadania molt diversa.

En concret al centrar-nos en l'esport és notable com a Molins de Rei és una àrea que en els darrers anys ha integrat de forma palpable la perspectiva de gènere. **Destaca com l'accessibilitat i la participació femenina en els diversos clubs esportius del municipi és elevada**, també en aquells esports tradicionalment masculinitzats com és el futbol. És evident com a nivell català hi ha hagut un auge en la visibilització de l'esport professional femení, una lògica autonòmica que ha tingut un clar impacte local. En la mateixa línia els càrrecs de responsabilitat dels clubs, sovint compten també amb participació femenina i en general per part de les persones que hem recollit la veu hi ha una percepció d'equilibri en termes de gènere en aquestes posicions jeràrquiques.

Destaca però, com **aquesta presència femenina generalitzada, disminueix quan ens centrem en persones entrenadores dels esports i en les persones àrbitres**. Un fet derivat de la limitada trajectòria del reconeixement de l'esport femení, així doncs, amb el canvi de paradigma actual sobre el valor de l'esport femení, aquesta serà una dinàmica que poc a poc s'anirà revertint. S'assenyala per part de les i els testimonis recollits, com l'ambient al voltant dels esports de competició encara reproduïx actituds discriminatòries i de menyspreu dels atributs tradicionalment associats a la feminitat.

És rellevant com **per part de l'ajuntament es va realitzar al 2018 unes jornades d'esport per a dones migrades**, amb la voluntat de generar un espai de socialització per a dones amb situacions laborals precàries que inverteixen gran part del seu dia en una jornada laboral amb una remuneració baixa i, sovint, d'economia submergida, i que per tant no disposen del temps

per socialitzar. Així doncs, es va usar l'esport com a eina d'inclusió i cohesió ciutadana. En aquesta mateixa direcció l'ens local també ha realitzat diverses vegades **activitats d'esport per a dones**, per promoure així la seva participació en aquesta temàtica. Finalment, l'Ajuntament de Molins de Rei **compta amb les dades desagregades per sexes de la participació de la ciutadania a activitats i serveis esportius del municipi**, amb la voluntat de fer un seguiment d'aquest auge de l'esport femení. Però manquen les campanyes específiques de sensibilització sobre els estereotips de gènere i l'esport.

Taula 5. Quadre resum sobre els drets i la qualitat de vida amb la perspectiva de gènere al municipi

ÀREES DE MILLORA	PUNTS FORTS
<p>☐ Es desconeixen, de forma general, per part de la població molinenca els serveis municipals destinats específicament a dones.</p>	<p>☐ L'Ajuntament ha incorporat la perspectiva interseccional per cobrir necessitats específiques de dones monomarentals, dones d'edat adulta i dones migrades.</p>
<p>☐ En relació al disseny de la ciutat destaca la manca d'una adequada il·luminació i la manca de transport públic segur i accessible en especial atenció a les hores nocturnes.</p>	<p>☐ L'Ajuntament va dur a terme una marxa exploratòria per analitzar l'urbanisme de la ciutat en clau de gènere.</p>
<p>☐ Tot i els esforços per incorporar la perspectiva de gènere als centres educatius, els estereotips de gènere encara són una realitat molt arrelada en l'imaginari dels i les joves i manca la sensibilització i formació de la totalitat del professorat en aquesta temàtica.</p>	<p>☐ El projecte educatiu de Vila, incorpora un apartat concret de tallers en perspectiva de gènere i la implementació de la figura de referent de coeducació. Paral·lelament, l'ens disposa de maletes pedagògiques per treballar l'educació afectiva i sexual.</p>
<p>☐ El municipi compta amb l'ASSIR tot i que es troben a faltar més campanyes de sensibilització i difusió sobre aspectes vinculats a la salut de la dona.</p>	<p>☐ La biblioteca municipal El Molí mostra un ferm compromís en la transmissió de valors de la igualtat de gènere.</p>
	<p>☐ Les entitats esportives del municipi compten amb una elevada participació femenina, inclús en aquells esports tradicionalment masculinitzats.</p>

Font: elaboració pròpia.

5.2.3. Violència masclista

El compromís contra la violència masclista ha pres rellevància institucional al llarg de la darrera dècada, un posicionament que s'ha manifestat a través de la destinació de recursos a l'elaboració de propostes legals, serveis i programes per fer-hi front. No és fins a l'actual conscienciació social i legislació vigent que la violència masclista ha deixat de ser normalitzada i associada a la privacitat domèstica, per passar a contemplar-la com una violència estructural, traient-la a la llum i treballant-la de manera integral.

Tal com s'estableix a la Llei 5/2008, del 24 d'abril, del dret de les dones a erradicar la violència masclista, del Parlament de Catalunya la violència masclista vers les dones pot exercir-se de múltiples maneres, mitjançant la violència física, la violència i els abusos sexuals i la violència psicològica i econòmica. La llei també regula els drets de les dones en situacions de violència masclista en tant a la prevenció, l'atenció, l'assistència, la protecció, la recuperació i la reparació integral.

Davant aquest context l'Ajuntament de Molins de Rei i les entitats i ciutadania del municipi han desenvolupat les següents accions i campanyes:

Taula 6. Accions realitzades per l'Ajuntament i la ciutadania en contra la violència masclista

Taula de coordinació de casos de violència de gènere
Campanyes de detecció davant la violència masclista
Treball en xarxa entre diversos agents per combatre la violència masclista
Punts Lila en espais d'oci
Accions i activitats en el context del 25N
Mobilització ciutadana en contra de casos de violència masclista al municipi

Font: elaboració pròpia a partir de les dades facilitades per l'Ajuntament de Molins de Rei.

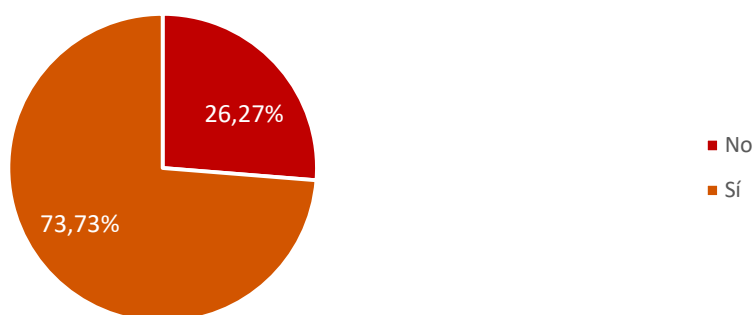
Així doncs, **l'Ajuntament de Molins de Rei mostra un ferm compromís contra la xacra de la violència masclista**. Un posicionament transversal, ja que tal com es pot observar al llarg d'aquest document, es treballa en la seva prevenció, detecció i atenció des de diverses àrees de l'ajuntament. Un exemple és com el Pla Local de Joventut 2017 incorpora la lluita contra la discriminació. En relació als agents principals en aquesta tasca destaca el SIAD (desenvolupat en l'apartat: compromís institucional), igual que l'ASSIR gestionat pels centres d'atenció primària del municipi (desenvolupat en l'apartat: salut). I l'ajuntament disposa d'un pis d'emergència social per a dones amb vulnerabilitats, com per exemple seria el cas de dones que han patit violència de gènere, tot i que no exclusiu per aquest perfil.

L'ajuntament també gestiona la "**Taula de coordinació de casos de violència de gènere**" un espai de coordinació amb diversos agents implicats per combatre la violència contra la dona al municipi. En aquesta hi participen

agents públics com el Servei d'Intervenció Especialitzada (SIE), el qual ofereix atenció i acompanyament a les dones que han patit violència masclista i als seus infants per facilitar el seu procés de reparació i recuperació, el centre d'atenció primària, els Mossos d'Esquadra i la Guàrdia Urbana, els Serveis Socials i el SIAD. D'igual manera que cada centre educatiu disposa d'una persona de serveis socials referent, que fa de nexa entre el centre educatiu i el SIAD en casos necessaris.

Paral·lelament, en la línia de la prevenció i la detecció de la violència masclista **l'ajuntament ha realitzat campanyes contra aquesta**, sovint amb l'objectiu de difondre els telèfons de denúncia i suport que disposen entitats supramunicipals com és el cas de la Generalitat de Catalunya. Campanyes que s'han difós a través de cartelleria a punts transitats del municipi com són els centres sanitaris, a carrers clau, a nivell de xarxes socials, al diari municipal i al butlletí bimensual. Unes campanyes força efectives, ja que **actualment, de les persones que van respondre l'enquesta ciutadana un 73,73% va assenyalar que sabia on trucar o a on accedir físicament en cas de patir algun tipus de violència masclista.**

Gràfica 5. En cas de patir algun tipus de violència masclista, sabries on trucar o anar per demanar ajuda, assessorament i/o acompanyament?



Base: 217.

Font: elaboració pròpia a partir dels resultats de l'enquesta ciutadana.

S'ha detectat però, per part de les persones que van participar en el procés de recollida d'informació, com aquestes **campanyes tenen un caràcter limitat en la transformació de l'imaginari col·lectiu sobre la violència masclista**, és a dir, són comunes les campanyes de detecció però no les de prevenció. S'identifica doncs, com són necessàries campanyes que sensibilitzin sobre el que és violència, per impedir normalitzar aquelles actituds que atempten contra la dona.

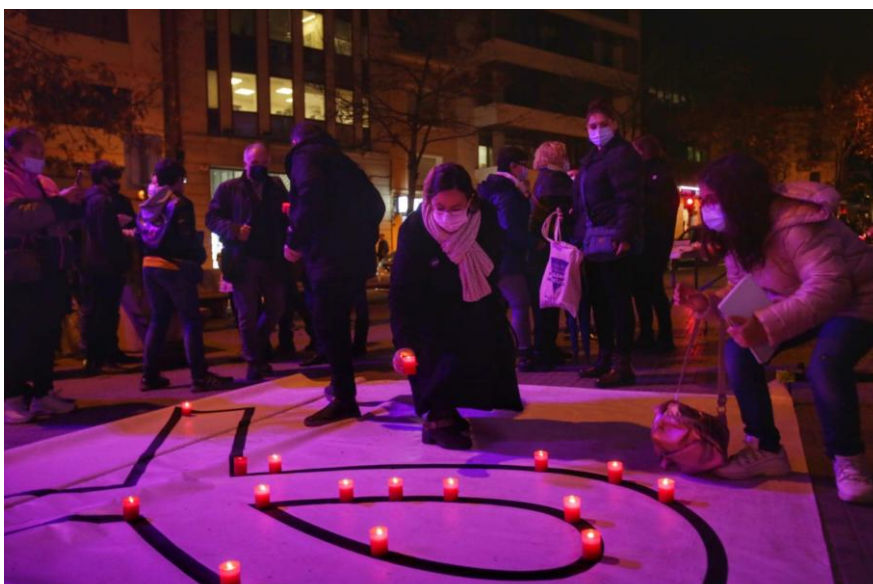
L'ajuntament també disposa de **Punts Lila** al municipi, un punt d'informació, orientació, assessorament i denúncia social davant les violències masclistes a totes les festes organitzades per l'ens local, com per exemple les Festes Majors

o a les festes de Nadal amb joves de primer contracte. L'ajuntament també ofereix aquest servei a les entitats del municipi que organitzen actes a Molins de Rei per tal d'assegurar espais d'oci segurs per a tothom. Aquests Punts Lila treballen en xarxa amb la Guàrdia Urbana i altres institucions.

És rellevant però, s'ha identificat per part de les persones de qui s'ha recollit la veu com **manca una adequada sensibilització en la totalitat dels agents de policia en temes d'igualtat**. S'assenyala que la integració de la perspectiva de gènere en els cossos de seguretat no és transversal, sinó que depèn de la sensibilitat individual de cada professional.

Paral·lelament, tant **l'ajuntament com les entitats del municipi que treballen en pro dels drets de les dones, és comú que organitzin accions en el context del 25 de novembre**, Dia internacional per l'eliminació de la violència contra les dones, com per exemple la lectura de manifestos, una marxa de torxes, una cadena humana contra les violències masclistes, la campanya "fem la nit violeta" o tallers d'autodefensa, entre d'altres. I destaca amb força la **mobilització ciutadana davant casos de violència masclista al municipi i femicidis** a través de convocatòries de rebuig on sovint es duen a terme minuts de silenci.

Il·lustració 4. Encesa espelmes i lectura manifest institucional

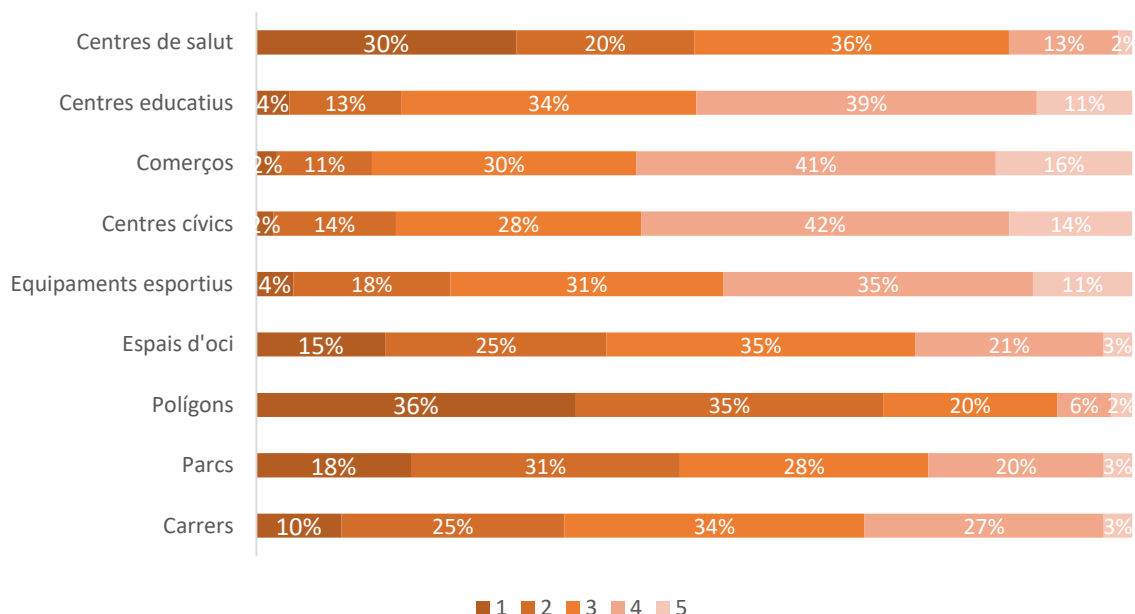


Font: extret de la pàgina web de l'Ajuntament de Molins de Rei.

Després de preguntar a les persones que van participar en l'enquesta ciutadana d'aquest procés, quines zones del municipi consideren més insegures s'ha descobert com, en primer lloc, es consideren **zones perilloses els polígons del municipi, seguit dels parcs, els centres de salut, els espais d'oci i els carrers**, tal com es pot observar a la gràfica 6. Un fet molt vinculat al disseny de les ciutats, que es correspon amb els testimonis de les persones a qui vam entrevistar les quals també consideren zones insegures els

polígons, els carrers foscos i estrets com el carrer de Sant Miquel o les Guardioles, zones d'aparcament, passos subterranis, o la zona propera al riu.

Gràfica 6. Puntua els següents espais de municipi segons com perceps el seu nivell de seguretat d'acord amb la següent escala: 1 = molt insegurs / 5 = molt segurs.



Base: 226.

Font: elaboració pròpia a partir dels resultats de l'enquesta ciutadana.

Taula 7. Quadre resum sobre com s'aborda la violència masclista al municipi

ÀREES DE MILLORA	PUNTS FORTS
<p>☐ Les campanyes contra la violència masclista solen ser enfocades a la detecció, però es troben a faltar més campanyes de prevenció com per exemple que explicitin què vol dir violència.</p>	<p>☐ L'Ajuntament de Molins de Rei mostra un ferm compromís davant la violència masclista i es valora positivament el treball en xarxa que desenvolupa entre diversos agents per fer-hi front.</p>
<p>☐ Manca una adequada sensibilització en la totalitat dels agents de policia en temes d'igualtat.</p>	<p>☐ L'Ajuntament disposa de Punts Lila com a eina per generar espais d'oci segurs per a tothom.</p>
<p>☐ Les zones com els polígons industrials del municipi, els parcs, els centres de salut, els espais d'oci i els carrers són considerades no segures.</p>	<p>☐ L'Ajuntament i les entitats en pro dels drets de les dones destinen forces i recursos a commemorar el 25N amb voluntat de sensibilitzar a la població en contra la violència masclista.</p>
	<p>☐ Hi ha una elevada mobilització ciutadana davant casos de violència masclista al municipi.</p>

Font: elaboració pròpia.

5.2.4. Participació sociopolítica

Tradicionalment, degut a la divisió sexual de les tasques productives i reproductives, les dones, tot i ser la meitat de la població, han tingut una presència a l'espai públic molt més residual que els homes. Aquest fet implica una pèrdua en el ple assoliment dels drets de les dones, però també del conjunt de la societat.

Si bé ha augmentat la presència de les dones a l'espai públic en els darrers anys, encara existeixen elevades diferències entre la participació femenina i masculina en l'espai. Així, un element central dins l'assoliment de la igualtat efectiva entre dones i homes és la participació sociopolítica de les dones. En aquest sentit, com ja s'ha comentat anteriorment Molins de Rei és un municipi molt actiu amb un teixit associatiu potent on de forma general, s'identifica per part de les persones de qui hem recollit la veu, que les dones hi tenen un paper rellevant. En especial però a continuació es descriuran aquells espais de participació específics on la perspectiva de gènere hi té un paper rellevant.

Taula 8. Espais de participació sociopolítica a Molins de Rei

Casal de la Dona
Consell d'Adolescents
Les Heures
Molins feminista
Col·lectiu de vídues

Font: elaboració pròpia a partir de les dades facilitades per l'Ajuntament de Molins de Rei.

Així doncs, en relació als espais de participació institucionals que tenen el gènere com a element clau destaquen els següents:

El Casal de la Dona: un espai de participació per a dones del municipi que fa 36 anys que està operatiu on es duen a terme tallers i activitats com per exemple manualitats, pintura, costura, ganxet, informàtica, ioga, restauració de mobles, entre d'altres. També compren un cor de dones i realitzen activitats en el context del 8 de març, Dia Internacional de la Dona, com una xocolatada.

El Casal en el seu inici va ser un espai de participació femenina molt innovador en un context on les dones quedaven relegades a l'esfera domèstica de forma més directa que a dia d'avui. Degut a aquesta tradició, actualment és un espai freqüentat majoritàriament per dones d'edat adulta. I al 2011, pel seu 25è aniversari, va rebre un homenatge per la seva tasca al Palau de la Generalitat.

El Consell d'Adolescents: és un òrgan consultiu i participatiu de l'Ajuntament de Molins de Rei que permet la participació dels i les joves en els afers públics. El seu objectiu és incorporar-los a la vida pública, coneixent què pensen i

quines inquietuds tenen. Aquest ha incorporat la lluita per la igualtat de gènere en el marc de la no discriminació i la prevenció de les agressions sexuals.

Per altra banda, al municipi també compta amb diverses entitats que treballen en pro dels drets de les dones on destaquen:

Les Heures⁶: és una assemblea que treballa els drets de les dones des de l'autogestió i l'anticapitalisme. Han realitzat un seguit d'accions al municipi en el context de la commemoració de diades i en altres moments de l'any. Destaca la pintada d'un mural feminista a la Plaça de la Creu i l'organització d'una jornada sobre les tasques de cura de les persones, entre d'altres.

Molins feminista: també és una assemblea que es dedica a lluitar en pro dels drets de les dones a través de l'autogestió i com a pilars l'anticapitalisme entre d'altres. Igual que Les Heures han realitzat diverses d'accions al municipi en el context de la commemoració de diades i en altres moments de l'any i destaca les jornades reivindicatives en les convocatòries de vaga pel 8M, el seu posicionament en pro del col·lectiu LGTBI+, i campanyes contra la precarització laboral de les dones, entre d'altres.

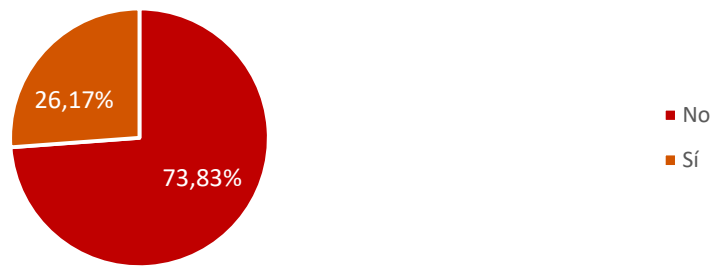
Finalment, és rellevant com els espais de suport mutu per dones del municipi o bé no són comuns, o bé no són coneguts per les persones que han participat en el procés de recollida d'informació. Tot i així destaca com a espai reconegut el **Col·lectiu de Vídues**, un grup de dones vídues que fan trobades un cop al mes, a l'espai parroquial, i que aprofiten la trobada per oferir una xerrada, una actuació cultural, i/o un berenar. La pandèmia de la Covid-19 va aturar la seva activitat, però al llarg d'aquest període la presidenta del grup va escriure setmanalment una carta a cada companya per donar-se suport en aquell context de confinament. Actualment es tornen a trobar 1 cop al mes al local de l'avv. Centre Vila.

Un altre **espai de participació es gestiona al voltant de classes de català** per a dones migrades. En concret el públic majoritari són dones d'origen marroquí i de Paraguai.

És rellevant però, que tot i la tasca de les entitats i organitzacions que treballa en pro dels drets de les dones, un 73,83% de les persones que van respondre l'enquesta, no les ha sabut identificar, tal com es pot observar a la gràfica 7.

⁶ Tant Les Heures com Molins feminista han estat convidades a participar en aquest procés de diagnosi però no s'ha obtingut resposta.

Gràfica 7. Coneixes entitats o organitzacions que treballin per fomentar la igualtat de gènere a Molins de Rei



Base: 226.

Font: elaboració pròpia a partir dels resultats de l'enquesta ciutadana.

Paral·lelament, un altre punt important del qual aposta l'ajuntament és **la participació de les dones en llocs de presa de decisions**, i en concret actualment l'equip de govern de Molins de Rei compta amb un 36% de dones. Així doncs, manca la paritat en la participació de les dones en les llistes dels partits polítics que es presenten a les eleccions municipals.

Taula 9. Quadre resum sobre la participació sociopolítica en pro de la igualtat al municipi

ÀREES DE MILLORA	PUNTS FORTS
☐ Manca la paritat en la participació de les dones en les llistes dels partits polítics que es presenten a les eleccions municipals.	☐ El municipi compta amb dues entitats que treballen en pro dels drets de les dones.
	☐ L'Ajuntament propicia espais de participació de la dona per fomentar l'ús de l'espai públic per part d'aquestes.

Font: elaboració pròpia.

5.2.5. Treball i ús del temps

Tradicionalment, la distribució de les tasques productives i reproductives ha sigut desigual entre dones i homes, relegant a les dones a les tasques relacionades amb la llar i les cures. Aquest darrer segle però, en concret al voltant del 1960 es va generar la incorporació massiva de la dona al mercat laboral, una dinàmica que no ha parat d'avançar. Així doncs, a dia d'avui, la presència de les dones al treball remunerat és molt més elevada, tot i que encara no es pot parlar d'una igualtat real entre dones i homes. Aspectes com la bretxa salarial, la precarietat laboral femenina, el repartiment desigual de les

tasques de cura i reproductives, entre d'altres, són encara presents en l'actualitat. Desigualtats que s'accentuen en major mesura en avançar en l'escala de comandament. Les dones sovint es topen amb l'anomenat "terra enganxós", metàfora que fa referència a la segregació horitzontal, i el "sostre de vidre", que descriu la segregació vertical que impedeix a les dones ascendir a càrrecs de responsabilitat en la seva carrera professional.

Són els rols i els estereotips de gènere els que configuren les desigualtats entre dones i homes, sobretot en relació al repartiment desigual de les tasques domèstiques i reproductives. I tot i la plena incorporació de les dones al mercat laboral, el treball reproductiu segueix portant-se a terme per elles mateixes, fet que comporta una major desigualtat i responsabilitat en les tasques de la llar i la cura de les persones dependents.

En aquest sentit, l'Ajuntament de Molins de Rei ha desenvolupat les següents accions i polítiques:

Taula 10. Accions i polítiques per revertir les dinàmiques patriarcals sobre els usos del temps

Plans d'ocupació per dones majors de 45 anys, entre d'altres
Càpsules formatives per a dones
Formació en competències digitals per a dones (Certificats de professionalitat – CP)
Xerrades informatives empoderament dones i plans d'igualtat
Vídeos divulgatius projectes empresarials promoguts per dones
Coaching empresarial en clau de gènere.
Projecte de dones emprenedores
Espai trencaclosques, entre d'altres

Font: elaboració pròpia a partir de les dades facilitades per l'Ajuntament de Molins de Rei.

En concret **des de l'àrea de Promoció econòmica de l'Ajuntament de Molins s'han dut a terme plans d'ocupació específics per a dones majors de 45 anys**, i plans d'ocupació per persones amb vulnerabilitats i amb especial dificultat a l'hora de trobar feina com en molts casos, per les dinàmiques estructurals anteriorment comentades poden ser dones. D'igual manera que també **s'han creat diverses ofertes formatives específicament per a dones** sobre competències digitals i tecnologia de la informació i la comunicació (TIC), un sector laboral tradicionalment ocupat per homes.

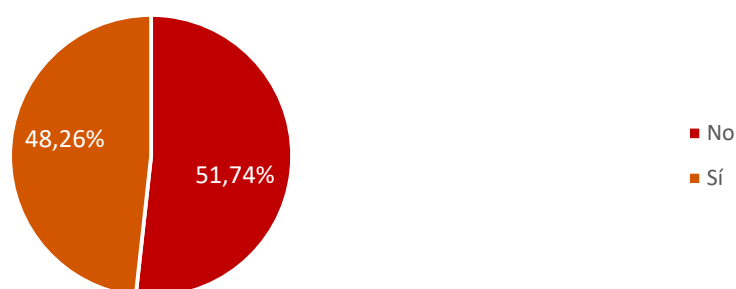
Paral·lelament, des de l'ajuntament es duen a terme xerrades informatives d'empoderament de la dona i dels plans d'igualtat. I en la mateixa línia s'han divulgat vídeos de projectes empresarials promoguts per dones, a l'apartat específic del web municipal "Talent femení": <https://www.espaiempresa.cat/talent-femeni/>. També s'ofereix un **coaching empresarial en clau de gènere**, un servei per capacitar emocional i empresarialment a emprenedores i empresàries mitjançant sessions de

coaching personalitzades. Els continguts s'adapten a les necessitats concretes de cada cas. Els aspectes més freqüents que es treballen és la gestió del temps, gestió de l'estrès, de l'adversitat i del canvi, comunicació amb el client, les relacions socials, habilitats i competències, lideratge i negociació, influència i diferenciació, i el pla d'acció. Els continguts es treballen en clau de gènere.

Destaca en concret un perfil de dona exclosa del mercat laboral, dones migrades amb uns anys residint a Molins de Rei que han assumit les tasques domèstiques i de cures fins ara, però que actualment volen incorporar-se al mercat laboral, arrel d'un canvi de mentalitat de la seva comunitat i amb la voluntat de ser autònomes econòmicament. Un perfil que queda desemparat davant les exigències del mercat laboral.

Es posa de manifest però, per part de les persones de qui hem recollit la veu que és imprescindible sensibilitzar a les empreses per poder combatre les discriminacions que les dones pateixen a l'àmbit laboral. **Encara a dia d'avui hi ha discriminacions en l'accés al món laboral, en les oportunitats de promoció, en el llenguatge usat, en els casos d'assetjament, en la segregació horitzontal i vertical que genera la precarització del treball femení, entre d'altres.** Així doncs es valora positivament l'obligatorietat de les empreses privades a realitzar Plans Interns d'Igualtat, tot i que sovint aquests documents no es traslladin a la plantilla. En concret, de les persones que van respondre l'enquesta, només un 48,26% coneix si la seva empresa compta amb un Pla d'Igualtat.

Gràfica 8. En el cas de treballar en una empresa, tens coneixement de si aquesta disposa d'un Pla d'Igualtat?



Base: 117.

Font: elaboració pròpia a partir dels resultats de l'enquesta ciutadana.

Finalment però, s'assenyala per part de les persones que han participat en el procés de recollida d'informació com **manquen les campanyes institucionals que desmenteixin la naturalització del rol de les dones com a cuidadores.** D'igual manera que manquen les campanyes de valorització dels atributs vinculats a les cures, associats tradicionalment a la feminitat. I preocupa en especial atenció, a les persones entrevistades, la situació de les cuidadores de

persones dependents. L'ajuntament però, disposa d'un servei per promoure la conciliació laboral i familiar anomenat **l'espai Trencaclosques**, un recurs amb vocació de servei públic que oferta un espai lúdic i de cura adreçat a la petita infància, de 0 a 3 anys i les seves famílies. El servei inclou un màxim de 2 hores i té per objectiu descarregar aquelles persones cuidadores, sovint dones, que puntualment no poden assumir les tasques de cures.

Com a cas d'autogestió, destaca com les empresàries del carrer major de Molins de Rei es van organitzar temporalment en una xarxa de suport en termes de cura dels seus infants en moments puntuals. Així doncs, és un àmbit on queda molt per fer, la naturalització de la divisió sexual de les tasques és l'element central que sosté el sustenta patriarcat, només desmentint aquesta distribució de rols es podrà arribar a una igualtat de gènere. Davant aquest context l'ajuntament està treballant per desenvolupar campanyes o formacions per la coeducació i corresponsabilitat en les cures com és el projecte "Homes igualitaris" actualment en procés de disseny.

Taula 11. Quadre resum sobre les accions per promoure la corresponsabilitat de les tasques de cures

ÀREES DE MILLORA	PUNTS FORTS
<p>☐ Manquen les campanyes institucionals que desmenteixin la naturalització del rol de les dones com a cuidadores</p>	<p>☐ L'Ajuntament disposa de plans d'ocupació específics per a dones. Igual que cursos formatius de temàtiques tradicionalment masculinitzades.</p>
<p>☐ Les dones migrades que han assumit les tasques domèstiques durant anys queden deseparades una vegada volen accedir al món laboral remunerat.</p>	<p>☐ L'Ajuntament ofereix <i>coaching</i> empresarial en clau de gènere.</p>
	<p>☐ L'ajuntament està preparant una campanya/formació per la coeducació i corresponsabilitat en les cures.</p>

Font: elaboració pròpia.

5.2.6. Discriminacions múltiples

La incorporació de la interseccionalitat en el discurs feminista, com s'ha exposat a l'inici del document prové de la teorització de Kimberlé Williams Crenshaw al 1989. **La interseccionalitat implica tenir en compte les opressions o privilegis que pateix o gaudeix cada persona, en base a la seva pertinença a múltiples categories socials.** Així, es fa palesa la necessitat d'incorporar aquesta mirada en el disseny de les polítiques

públiques, afegint a la vivència del gènere altres categories socials com la raça, la classe, la discapacitat i l'edat, entre d'altres.

La incorporació d'aquesta perspectiva suposa l'avenç a favor de l'equitat i en contra de les discriminacions. Proposar la seva aplicació en el proper Pla d'Igualtat Municipal esdevé primordial, per tal d'introduir projectes des d'aquesta òptica a nivell local a Molins de Rei.

En aquest sentit, s'ha incorporat aquesta mirada en diversos punts de la diagnosi com s'ha pogut observar al llarg del document igual que s'incorporarà en el Pla d'Accions. Es proposa, per tant, **fomentar dos instruments claus: la formació professional i la creació d'espais de participació interna transversals i interseccionals.**

5.3. Recull de les prioritats identificades per les persones participants a tenir en compte en l'elaboració del Pla d'Accions

Finalment, en aquest darrer apartat es recullen les accions micro i macro considerades prioritàries per les persones que han participat de la diagnosi, per tal d'assolir nivells majors de sensibilitat davant la igualtat de gènere. Aquestes accions són els primers passos per consolidar el Pla d'Acció de Molins de Rei. Així doncs, s'han agrupat les accions esmentades en el procés de recollida d'informació en grans categories:

Compromís institucional

- Canvi de nom de la regidoria per separar les polítiques feministes i la defensa dels drets del col·lectiu LGTBI+.
- Crear una comissió de transversalitat de gènere.
- Ampliar les hores de les persones tècniques destinades a l'àrea de Feminismes i LGTBI.
- Consolidar el SIAD i la comunicació externa d'aquest.
- Revisar de la comunicació externa de les tasques sobre perspectiva de gènere a l'ajuntament.
- Transversalitzar les polítiques de gènere al total de l'ajuntament.
- Campanyes de sensibilització destinades a la ciutadania per revertir la segregació horitzontal a nivell laboral.
- Oferta de cursos de formació i sensibilització sobre la igualtat de gènere pel personal de l'ajuntament.

Drets i qualitat de vida

- Benestar social:
 - o Gestionar un banc del temps.
- Coeducació:
 - o Campanyes de sensibilització als centres educatius per trencar amb els estereotips de gènere.
 - o Campanyes de sensibilització per revertir la segregació horitzontal a nivell laboral, com visibilitzar referents femenins en àmbits masculinitzats.
 - o Campanyes de sensibilització sobre lletres musicals, balls, etc. que sexualitzen a les dones.
 - o Incloure la igualtat de gènere com a temes curriculars.
- Urbanisme:
 - o Invertir recursos per donar resposta a les conclusions de la marxa exploratòria per identificar espais insegurs del municipi, com millorar l'enllumenat i l'accessibilitat al transport públic.
- Salut:
 - o Oferir formació al personal sanitari per eliminar biaixos i prejudicis de gènere.

Treball i usos del temps

- Oferta de plans d'ocupació per dones migrades d'edat adulta, per promoure la seva autonomia econòmica i social.
- Programes de conciliació per a dones amb precarització laboral i treball d'economia submergida.
- Incorporar criteris de gènere en les subvencions municipals per a les empreses.
- Desplegar programes de conciliació per a persones cuidadores de persones amb dependència o infants.
- Treballar per el foment de l'accessibilitat a les llars d'infants.
- Crear una xarxa de dones emprenedores i empresàries " i "Programa Dona, empresa i tecnologia.

Participació sociopolítica

- Establir espais de governança i participació sobre temes de gènere.
- Crear un espai de trobada entre dones migrades i dones no migrades com a eina de cohesió i possibles suports mutus.
- Recuperar un taller de cuina intercultural

Violència masclista

- Formar als infants, adolescents i joves i a les famílies sobre aspectes vinculats amb la violència de gènere.

Interseccionalitat

- Establir mecanismes de coordinació i xarxa entre els departaments de l'ens local.
- Campanyes per vèncer les discriminacions de persones amb interseccions.

6. PLA D'ACCIÓ PER LA IGUALTAT DE GÈNERE

En aquest apartat presentem les línies d'acció, objectius i accions que formen part del pla d'acció per la igualtat de gènere de Molins de Rei, les quals han estat elaborades a partir de les aportacions de les diverses persones que van participar en les diferents fases de la diagnosi.

També s'inclouen algunes propostes d'accions i/o objectius, que l'equip de recerca de l'Institut Diversitas, com a persones investigadores del procés, considerem que són pertinents a la realitat de Molins de Rei. En cadascuna de les accions recollides s'inclouen apartats orientats a definir les àrees responsables de la seva implementació i els terminis en què s'espera realitzar-les, tot això, d'acord amb la valoració política i tècnica que es faci per part de les persones responsables de la implementació del pla a l'Ajuntament. Les línies d'acció del pla són:

- 1) Compromís institucional
- 2) Drets i qualitat de vida
- 3) Violència masclista
- 4) Participació sociopolítica.
- 5) Treball i ús del temps

La mirada interseccional no s'ha desenvolupat com una línia d'acció per si sola, ja que està integrada al llarg del pla amb la voluntat de ser incorporada en el disseny del total de les polítiques públiques en clau de gènere.

LÍNIA D'ACCIÓ 1: COMPROMÍS INSTITUCIONAL

LÍNIA 1 / OBJECTIU 1: Incorporar la igualtat de gènere de manera transversal en les polítiques municipals.

Accions	Indicadors	Termini
<ul style="list-style-type: none"> Aprovació i difusió del III Pla Municipal d'Igualtat de gènere. 	<ul style="list-style-type: none"> Existència d'un document que descrigui les responsabilitats de cada àrea de l'Ajuntament en la implementació del pla. Existència d'una comissió de l'Ajuntament que vetlli per l'execució del pla. Núm. de reunions realitzades per la comissió de seguiment. Aprovació del Pla pel Ple Municipal. Nº i descripció de les accions de difusió del Pla. 	Curt
<ul style="list-style-type: none"> Creació d'una Comissió d'Igualtat transversal, amb un pla anual de treball per fomentar que tots els plans i serveis de l'ajuntament incorporin la perspectiva de gènere amb mirada interseccional. 	<ul style="list-style-type: none"> Creació (o no) de la Comissió. Nº i descripció d'Àrees representades en la Comissió. Elaboració (o no) del Pla de treball. 	Mig
<ul style="list-style-type: none"> Dotar del personal suficient per donar resposta a les necessitats de la regidoria de Feminismes i LGTBI i complir amb les orientacions normativa SIAD 	<ul style="list-style-type: none"> Incorporació (o no) de la figura. Nº d'hores de dedicació. 	Mig
<ul style="list-style-type: none"> Canvi de la nomenclatura de la regidoria amb la voluntat de separar les polítiques feministes i la defensa dels drets del col·lectiu LGTBI+. 	<ul style="list-style-type: none"> Separació (o no) de les àrees indicades. 	Mig
<ul style="list-style-type: none"> Actualització del Pla d'Igualtat Intern. 	<ul style="list-style-type: none"> Aprovació del Pla d'Igualtat Intern. 	Mig
<ul style="list-style-type: none"> Elaborar un pla de formació adreçat al personal de l'Ajuntament en equitat de gènere i mirada interseccional 	<ul style="list-style-type: none"> Núm. de formacions realitzades. % de persones formades, respecte del total de treballadores de l'Ajuntament (per sexe). Valoració de la formació per part de les persones assistents i de la persona/es 	Curt

a les diferents àrees de l'ens local.	formatores.	
<ul style="list-style-type: none"> Inclusió de criteris d'igualtat de gènere a les clàusules de les subvencions municipals. 	<ul style="list-style-type: none"> Nº d'entitats receptores de subvencions anualment. Nº i tipologia de projectes subvencionats anualment. 	Mig
<ul style="list-style-type: none"> Realització d'un acompanyament a les diferents àrees de l'Ajuntament per promoure la recollida de dades desagregades per sexe. 	<ul style="list-style-type: none"> Núm. de serveis que recullen dades desagregades per sexe. 	Mig

LÍNIA 1 / OBJECTIU 2: Garantir una comunicació, tant interna com externa, amb perspectiva de gènere a l'ens local.

Accions	Indicadors	Termini
<ul style="list-style-type: none"> Impuls d'una campanya de comunicació transversal que faciliti la comunicació de les activitats i serveis realitzades des de la Regidoria de Polítiques feministes amb la ciutadania. Incloure l'ús de les xarxes socials per arribar al jovent del municipi.. 	<ul style="list-style-type: none"> Disseny de la campanya. Núm. de campanyes realitzades. Núm. de díptics, publicacions en xarxes, etc. 	Mig
<ul style="list-style-type: none"> Reforç de l'ús d'un llenguatge inclusiu a totes les àrees de l'ens local. 	<ul style="list-style-type: none"> Núm. de persones i durada de formacions sobre comunicació amb perspectiva de gènere realitzades. Núm. de persones que han rebut formació (per sexe) i % respecte del total de treballadores de l'Ajuntament. Núm. de formularis i altra documentació revisada i modificada per incloure la perspectiva de gènere. 	Mig

LÍNIA 1 / OBJECTIU 3: Difondre el Servei Integral d'Atenció a la Dona (SIAD) a la ciutadania.

Accions	Indicadors	Termini
<ul style="list-style-type: none"> • Creació d'una campanya específica de difusió del SIAD com a principal servei d'atenció a les necessitats de la dona. 	<ul style="list-style-type: none"> • Núm. i tipologia d'accions de sensibilització realitzades. • Núm. de persones destinatàries (per sexe). 	Curt
<ul style="list-style-type: none"> • Treballar en la creació d'un centre d'empoderament feminista que aculli els serveis del SIAD. 	<ul style="list-style-type: none"> • Reubicació (o no) del SIAD. • Espai actual on se situa el SIAD. • Accions desenvolupades en aquest espai més enllà del SIAD. 	Llarg

LÍNIA D'ACCIÓ 2: DRETS I QUALITAT DE VIDA

LÍNIA 2 / OBJECTIU 1: Vetllar per incorporar la perspectiva de gènere als serveis de benestar social municipals.		
Accions	Indicadors	Termini
<ul style="list-style-type: none"> Continuar promovent la cohesió social i la integració comunitària de col·lectius com les dones migrades. 	<ul style="list-style-type: none"> Núm. i tipologia d'accions. Núm. de dones participants en aquest procés (per origen). 	Mig
<ul style="list-style-type: none"> Seguir treballant en la incorporació de la perspectiva de gènere en activitats i serveis específics per a persones amb diversitat funcional. 	<ul style="list-style-type: none"> Núm. i tipologia d'accions. Núm. de persones participants (per sexe). 	Curt
<ul style="list-style-type: none"> Realitzar accions de prevenció i sensibilització sobre la doble discriminació de les dones discapacitades. 	<ul style="list-style-type: none"> Núm. i tipologia d'accions Núm. de persones implicades (per sexe). 	Curt
<ul style="list-style-type: none"> Avaluació de les instal·lacions i equipaments municipals des de la perspectiva de gènere. 	<ul style="list-style-type: none"> Avaluació realitzada. Núm. i tipologia d'accions realitzades. Informe (o no) de conclusions de l'avaluació i de les mesures correctores a implementar. 	Mig

LÍNIA 2 / OBJECTIU 2: Reforçar la integració de la perspectiva de gènere en el disseny de la ciutat.		
Accions	Indicadors	Termini
<ul style="list-style-type: none"> Treballar en invertir els recursos econòmics per donar resposta a les conclusions de la marxa exploratòria d'espais segurs i insegurs del municipi. 	<ul style="list-style-type: none"> Núm. i tipologia d'accions realitzades. Import i % del pressupost destinat a aquesta qüestió. 	Mig
<ul style="list-style-type: none"> Mantenir de la inclusió de la perspectiva de gènere en els plans urbanístics. 	<ul style="list-style-type: none"> Núm. d'espais inclusius de nova creació. 	Curt
<ul style="list-style-type: none"> Revisió del sistema de parades dels autobusos i revisió de les parades sota demanda en horari nocturn. 	<ul style="list-style-type: none"> Núm. i tipologia d'accions realitzades. 	Mig

LÍNIA 2 / OBJECTIU 3: Transmetre la cultura igualitària i l'eliminació de les discriminacions a través de la promoció de la coeducació i l'aprenentatge des de la perspectiva de gènere.

Accions	Indicadors	Termini
<ul style="list-style-type: none"> • Ampliació dels serveis coeducatius prestats sota el paraigües municipal "Educació per la Igualtat". 	<ul style="list-style-type: none"> • Núm. i tipologia de serveis sobre coeducació. • Núm. de persones receptores dels serveis (per sexe i per centre educatiu). 	mig
<ul style="list-style-type: none"> • Creació d'un Protocol contra l'assetjament sexual i per raó de sexe, en espais educatius. 	<ul style="list-style-type: none"> • Desenvolupament del Protocol. • Aprovació del Protocol. • Creació d'un grup motor responsable del seu seguiment. 	mig
<ul style="list-style-type: none"> • Ampliació de l'oferta formativa en matèria de coeducació als i les professionals de l'educació formal, no formal i de lleure. 	<ul style="list-style-type: none"> • Núm. de formacions realitzades per temàtica. • Núm. de persones assistents (per sexe). • Grau de satisfacció de les persones assistents. 	curt
<ul style="list-style-type: none"> • Realització de campanyes de sensibilització als centres educatius per combatre els estereotips hegemònics de gènere, com per exemple sobre la sexualització femenina en algunes lletres musicals/ la inclusió de referents positius. 	<ul style="list-style-type: none"> • Núm. d'accions realitzades. • Núm. de persones participants (per sexe). 	curt
<ul style="list-style-type: none"> • Coordinació amb el Consell d'Adolescents per dissenyar les estratègies eficients d'impacte al jovent en termes de gènere. 	<ul style="list-style-type: none"> • Núm. de reunions realitzades. • Núm. de persones assistents. • Recull de les conclusions extretes. 	mig
<ul style="list-style-type: none"> • Coordinació amb les persones referents de coeducació de cada centre escolar del municipi amb l'objectiu de promoure la perspectiva de gènere en l'educació. Per exemple a través d'oferir un servei vinculat a temes de gènere per fer APS, o la promoció de comissions de gènere a dins els centres 	<ul style="list-style-type: none"> • Núm. de reunions realitzades. • Núm. de persones assistents. • Recull de les conclusions extretes. 	mig

escolars.		
<ul style="list-style-type: none"> • Organització de xerrades amb les Associacions de Famílies d'Alumnes (AFA) sobre igualtat de gènere. 	<ul style="list-style-type: none"> • Núm. i tipologia de xerrades. • Núm. de persones assistents (per sexe). • Grau de satisfacció de les persones assistents. 	curt
<ul style="list-style-type: none"> • Continuar treballant per oferir el màxim de places obertes en les escoles bressol municipals. 	<ul style="list-style-type: none"> • Núm. de places oferides. • % de famílies del municipi que tenen accés a escoles bressol municipals. 	curt
<ul style="list-style-type: none"> • Continuar mantenint la visibilitat de referents femenines en els actes municipals. 	<ul style="list-style-type: none"> • Núm. d'actes anuals amb representació femenina. 	curt

LÍNIA 2 / OBJECTIU 4: Consolidar la inclusió de la perspectiva de gènere a les accions municipals de promoció de la salut.

Accions	Indicadors	Termini
<ul style="list-style-type: none"> • Oferta de formació als i les professionals de la salut en perspectiva de gènere i educació afectiva i sexual des d'una mirada feminista i respectuosa amb la diversitat, més enllà de l'ASIR, i en la reflexió sobre els patrons androcèntrics darrera les diferents simptomatologies d'una mateixa malaltia en homes i dones 	<ul style="list-style-type: none"> • Núm. de sessions realitzades. • Núm. de dones assistents a les sessions. • Grau de satisfacció de les persones assistents. 	mig
<ul style="list-style-type: none"> • Creació d'espais d'assessorament i trobada sobre aspectes de la salut sexual i reproductiva 	<ul style="list-style-type: none"> • Creació (o no) de l'espai. • Núm. de trobades realitzades. • Núm. i perfil de persones assistents (per edat i origen). 	mig
<ul style="list-style-type: none"> • Difusió del servei d'ASIR entre la població jove de Molins de Rei. 	<ul style="list-style-type: none"> • Núm. i tipologia d'accions. • Núm. de persones assistents a les accions (per sexe). 	mig

LÍNIA 2 / OBJECTIU 5: Contribuir a visibilitzar l'esport lliure d'estereotips sexistes.

Accions	Indicadors	Termini
<ul style="list-style-type: none">• Impuls de l'esport mixt a través de campanyes de sensibilització, en especial atenció per persones entrenadores i persones àrbitres.	<ul style="list-style-type: none">• Núm. d'activitats realitzades.• Núm. de persones participants (per sexe).	Mig

LÍNIA D'ACCIÓ 3: VIOLÈNCIA MASCLISTA

LÍNIA 3 / OBJECTIU 1: Continuar en la lluita contra la violència masclista al municipi i establir l'imaginari col·lectiu de tolerància 0.

Accions	Indicadors	Termini
<ul style="list-style-type: none"> Realització de campanyes de sensibilització contra la violència masclista de caire preventiu, per exemple sobre identificar que és violència. 	<ul style="list-style-type: none"> Núm. d'accions realitzades. Núm. de persones participants (per sexe). 	curt
<ul style="list-style-type: none"> Realització de formacions continuades als serveis implicats en relació amb l'atenció a les violències masclistes des de la perspectiva de gènere. 	<ul style="list-style-type: none"> Núm. de cursos realitzats. Núm. de persones participants als cursos (per sexe). 	curt
<ul style="list-style-type: none"> Unificació de les dades sobre violències masclistes al municipi per part de tots els serveis que intervenen en aquesta realitat. 	<ul style="list-style-type: none"> Serveis que recopilen les dades de violències masclistes. Informe (o no) de recopilació. 	mig
<ul style="list-style-type: none"> Continuïtat en l'impuls de campanyes organitzades en el context del 25 de novembre, Dia Internacional de l'erradicació de la violència masclista. 	<ul style="list-style-type: none"> Núm. d'activitats de la campanya del 25N. Núm. de persones assistents (per sexe). Serveis implicats a la campanya del 25N. Entitats implicades en la campanya del 25N. 	curt
<ul style="list-style-type: none"> Promoció del Protocol d'actuació davant les violències sexuals en espais festius entre les entitats del municipi. 	<ul style="list-style-type: none"> Núm. i tipologia d'activitats realitzades. Núm. de persones participants (per sexe). 	curt
<ul style="list-style-type: none"> Noves marxes exploratòries d'espais segurs/insegurs del municipi en zones on anteriorment no es van dur a terme. 	<ul style="list-style-type: none"> Ruta de les marxes exploratòries realitzades. Núm. de persones participants (per sexe). Barris/zones explorades. 	mig
<ul style="list-style-type: none"> Impuls de la creació d'un grup de noves masculinitats. 	<ul style="list-style-type: none"> Creació (o no) del grup. Núm. de persones participants. Núm. de sessions realitzades (per edat). 	curt

LÍNIA D'ACCIÓ 4: PARTICIPACIÓ SOCIOPOLÍTICA

LÍNIA 4 / OBJECTIU 1: Fomentar la participació ciutadana de les dones i la seva presència a la vida pública.

Accions	Indicadors	Termini
<ul style="list-style-type: none"> • Creació d'un espai de governança i participació per debatre i incidir públicament en temes d'igualtat i interseccionalitat, incloent-hi un perfil de dones diverses. L'espai es podria organitzar per comissions, com per exemple: "dones i política" per establir un espai de sororitat en aquesta temàtica, amb accions com l'augment de la participació de les dones les llistes de partits polítics. 	<ul style="list-style-type: none"> • Creació (o no) del grup. • Núm. de trobades. • Núm. de persones assistents (per sexe). 	llarg
<ul style="list-style-type: none"> • Promoure el llenguatge inclusiu en els diferents agents econòmics i socials del municipi. 	<ul style="list-style-type: none"> • Núm. de persones i durada de formacions sobre comunicació amb perspectiva de gènere realitzades (per sexe). • Núm. de formularis i altra documentació revisada i modificada per incloure la perspectiva de gènere. 	mig
<ul style="list-style-type: none"> • Promoure la responsabilitat de les entitats i col·lectius del municipi en incloure la perspectiva de gènere a la seva activitat i als seus actes, a través de guies de bones pràctiques/ formacions (en la seguretat, la presència de dones, etc.) 	<ul style="list-style-type: none"> • Núm. de formacions. • Elaboració i difusió d'una guia de bones pràctiques. 	llarg

LÍNIA D'ACCIÓ 5: TREBALL I ÚS DEL TEMPS

LÍNIA 5 / OBJECTIU 1: Fomentar la corresponsabilitat i la redistribució igualitària del treball i els usos del temps de les dones i els homes.		
Accions	Indicadors	Termini
<ul style="list-style-type: none"> Realització de campanyes i accions de sensibilització per a promoure el reconeixement de la responsabilitat dels homes en la cura dels infants i la gent gran. 	<ul style="list-style-type: none"> Núm. i tipologia d'accions de sensibilització dutes a terme. Núm. de persones assistents (per sexe). 	curt
<ul style="list-style-type: none"> Continuar treballant la promoció d'ocupació de les dones, especialment aquelles que es troben en risc d'exclusió i vulnerabilitat. 	<ul style="list-style-type: none"> Núm. de dones beneficiades 	curt
<ul style="list-style-type: none"> Creació i difusió d'una guia de bones pràctiques sobre pràctiques de conciliació laboral i personal. Acompanyat d'una campanya/ tallers per difondre el contingut. 	<ul style="list-style-type: none"> Creació (o no) de la guia de bones pràctiques. Núm. i tipologia d'accions de difusió realitzades. Núm. de persones destinatàries de les accions. 	mig
<ul style="list-style-type: none"> Creació d'una xarxa de dones emprenedores i empresàries i del "Programa Dona, empresa i tecnologia" 	<ul style="list-style-type: none"> Creació (o no) de la xarxa. Núm. de dones participants. Núm. de trobades realitzades anualment. 	mig
<ul style="list-style-type: none"> Oferta d'espais de canguratge a les activitats organitzades per l'ajuntament. 	<ul style="list-style-type: none"> Núm. d'activitats que ha disposat d'aquest servei. Núm. de famílies beneficiades per l'espai. 	curt

7. Mecanisme de seguiment i control

Per tal de garantir el compliment d'aquest Pla d'Igualtat Municipal es crearà una **Comissió de seguiment** tècnica i ciutadana per la Igualtat de gènere (CS-IG).

Objectius:

- Marcar les prioritats i estratègies locals en matèria d'igualtat de gènere, seguint els criteris definits per aquest pla.
- Vetllar per l'acompliment dels objectius indicats en aquest Pla de la manera i en els terminis establerts en el mateix.
- Oferir un espai de reflexió conjunta sobre la qüestió de la igualtat de gènere al municipi.

Integrants:

- Personal tècnic de diferents àrees de l'Ajuntament, sobretot aquelles relacionades amb l'atenció de persones.
- Representants d'entitats socials del municipi interessades en incorporar la perspectiva de gènere a les seves accions.
- Ciutadania del municipi a títol individual interessada en participar en el debat sobre la qüestió de la igualtat de gènere a nivell local.

Funcionament:

Per tal de garantir el bon funcionament de la **Comissió de Seguiment** es proposa la següent metodologia:

- **Constitució i impuls inicial:** La constitució i impuls inicial del CS-IG estarà a càrrec de la Tècnica d'Igualtat de l'Ajuntament i es realitzarà un cop el Pla municipal estigui aprovat pel Ple de l'Ajuntament.
- **Periodicitat de les reunions:** Dos cops l'any, una reunió orientada a identificar prioritats i objectius (al voltant del setembre de cada any), i una altra destinada a avaluar l'assoliment dels objectius plantejats (al voltant del juliol de cada any). I amb possibilitat de convocar reunions extraordinàries quan sigui necessari.
- **Organització interna:** En la primera reunió de la Comissió de Seguiment es debatrà i consensuarà una fórmula d'organització interna per tal d'assolir els diferents objectius que s'identifiquin com a prioritaris. Algunes possibles formes d'organització poden ser: conformar comissions de treball per temes o accions, assignar càrrecs a algunes persones orientats a la realització de tasques específiques, etc.

8. Bibliografía

Aguado, Ana Maria, et al. (1994). Textos para la historia de las mujeres en España. Cátedra, 403-415.

Amorós, Celia. (1990) El feminismo senda no transitada de la Ilustración, Isegoría: Revista de filosofía moral y política, 1, 1130- 2097, 139-150, Disponible a:
<http://isegoria.revistas.csic.es/index.php/isegoria/article/viewFile/383/384>

Beauvoir, Simon (1949). El segundo sexo.

Crenshaw, Kimberlé. (1995). "Mapping the Margins: Intersectionality, Identity Politics, and Violence Against Women of Color." En K.Crenshaw et al. (eds.) Critical Race Theory .New York, The New Press.

Facio, Alda. (1999). Metodología para el análisis de género del fenómeno legal Disponible a:
<<https://www.pj.gob.pe/wps/wcm/connect/8321800043f847ea9a12bf009dcdef12/9.+Metodolog%C3%ADa+para+el+an%C3%A1lisis+de+g%C3%A9nero+del+feno%C3%B3meno+legal.pdf?MOD=AJPERES>>

Federici, Silvia. (2014). "Calibán y la bruja: mujeres, cuerpo y acumulación primitiva". Barcelona: Traficantes de sueños. pp. 219-233.

Ferrans, CE. (1990). Quality of life: conceptual issues. National Library of medicine.

Nash, Maria, Vives, A. i Torres, G. (2012). De Warner Bros. a You Tube pasando por Barcelona: sexo, machismo e inmigración en Borat. CANTERO, M., VAN LIEW, M., SUÁREZ, J. (eds.) Fotogramas para la multiculturalidad: migraciones y alteridad en el cine español contemporáneo. València: Tirant Lo Blanch. 181-211. ISBN 9788490047583

Rubin, G. (1975). El tráfico de mujeres: notas sobre la economía política del sexo. Revista nueva antropología, no 30. (pp. 95-145). Universidad Nacional Autónoma de México. México DF, 1986.

Wollstonecraft, Mary. (1975) Vindicación de los derechos de la mujer. En A. Martin– Gamero, Antología del feminismo. Madrid, Alianza, pp. 42-48.

9. Annexos

ANNEX-1: Guió enquesta ciutadana

Enquesta ciutadana virtual

Pla d'Igualtat Municipal de Molins de Rei

Molins de Rei, [data] de 2022

L'Ajuntament de Molins de Rei està elaborant el **Pla d'Igualtat Municipal**, perquè serveixi com a carta de navegació de les polítiques locals d'aquest àmbit els propers anys. En aquest marc, hem creat aquesta enquesta per recollir la veu de la ciutadania sobre el tema, així com suggeriments i propostes per al futur Pla.

Moltes gràcies per avançar!

Perfil

1. Home: / Dona: / No binari:
2. Edat:
 - a) 17 anys o menys
 - b) Entre 18 i 30 anys
 - c) Entre 31 i 45 anys
 - d) Entre 46 i 65 anys
 - e) Més de 65 anys
3. Selecciona el nivell màxim d'estudis que hagi assolit.
 - a) Estudis obligatoris
 - b) Formació professional
 - c) Grau universitari
 - d) Postgrau, Màster, Doctorat o Post-Doctorat
4. Quants anys fa que vius a Molins de Rei?
 - a) Menys d'1 any
 - b) Entre 2 i 5 anys
 - c) Entre 6 i 15 anys
 - d) Més de 15 anys
 - e) No visc a Molins de Rei
5. En cas que no visquis a Molins de Rei, quants anys fa que hi treballes, hi estudies o hi fas vida?
 - a) Menys d'1 any
 - b) Entre 2 i 5 anys
 - c) Entre 6 i 15 anys
 - d) Més de 15 anys

Tasca de l'ajuntament

6. Coneixes algun servei municipal adreçat específicament a les dones?
(laboral, de salut, d'habitatge, de benestar social, etc.)
 - a) Sí
 - b) No
 - c) Si és que si, quin?

7. Coneixes el Servei d'Informació i Atenció a les Dones (SIAD)?
 - a) Sí
 - b) No

8. Com valores la tasca que fa l'Ajuntament en relació a la igualtat de gènere?
 - a) 1 (molt negativa)
 - b) 2
 - c) 3
 - d) 4
 - e) 5 (molt positiva)
 - f) No ho sé

9. Has participat en alguna de les activitats que organitza l'ajuntament de Molins per commemorar diades com el 8 de març, Dia Internacional de les dones, o el 25 de novembre, Dia Internacional per a l'eliminació de la violència masclista? (surt)
 - a) Sí
 - b) No

10. Quines altres accions creus que hauria d'implementar l'Ajuntament per promoure la igualtat de gènere al municipi?

Igualtat de gènere per àmbits

11. Puntua de l'1 al 5, el nivell en que els següents àmbits del municipi tenen (o no) incorporada la igualtat de gènere (1 = no incorporada / 5 = molt incorporada):
 - a) Educació (escala de valoració del 1 al 5)
 - b) Cultura (escala de valoració del 1 al 5)
 - c) Sanitat (escala de valoració del 1 al 5)
 - d) Esports (escala de valoració del 1 al 5)
 - e) Mercat laboral (escala de valoració del 1 al 5)
 - f) Urbanisme (escala de valoració del 1 al 5)
 - g) Mobilitat (escala de valoració del 1 al 5)
 - h) Habitatge (escala de valoració del 1 al 5)
 - i) No ho sé

12. Quines accions s'haurien d'implementar per fer de Molins de Rei un municipi inclusiu per a totes les dones, en particular aquelles que viuen en situació d'opressió, d'exclusió i/o de vulnerabilitat?

13. Quines accions creus que ajudarien a fomentar la conciliació familiar i la corresponsabilitat (o distribució equitativa de les tasques domèstiques i de cura)?

Violència masclista

14. Puntua els següents espais de municipi segons com perceps el seu nivell de seguretat d'acord a la següent escala: 1 = molt insegurs / 5 = molt segurs.
- a) Carrers (escala de 1 a 5)
 - b) Parcs (escala de 1 a 5)
 - c) Espais d'oci (escala de 1 a 5)
 - d) Equipaments esportius (escala de 1 a 5)
 - e) Centres cívics (escala de 1 a 5)
 - f) Comerços (escala de 1 a 5)
 - g) Centres educatius (escala de 1 a 5)
 - h) Centres de salut (escala de 1 a 5)
 - i) Polígons (escala de 1 a 5)
 - j) Altres
15. En cas de patir algun tipus de violència masclista, sabries on trucar o anar per demanar ajuda, assessorament i/o acompanyament?
- a) Sí
 - b) No
16. Quines accions creus que ajudarien a reduir la violència masclista al municipi?

Participació ciutadana

17. Coneixes entitats o organitzacions que treballin per fomentar la igualtat de gènere a Molins de Rei?
- a) Sí
 - b) No
- Si és que sí, quines?
18. Participes en algun espai institucional, veïnal, associatiu, cultural o d'altres tipus de Molins de Rei que treballin per fomentar la igualtat de gènere al municipi? (associacions, entitats socials, culturals, esportives o religioses, partits polítics, espais informals de participació, etc.)
- a) Sí
 - b) No
- Si és que sí, quins?

Altres

19. Vols afegir algun comentari o proposta per promoure la igualtat de gènere al municipi?
Apunta-ho aquí:

Moltes gràcies per ajudar-nos a fer de Molins de Rei un municipi més igualitari!

Diagnosi i Pla d'Igualtat de Molins de Rei

Guió d'ENTREVISTA per a les informants clau

Molins de Rei, [data] de 2022

Nom:
Institució / Organització / Entitat:

1. Història personal de participació o militància en espais de promoció de la igualtat

- Ens podries explicar breument quina és la teva trajectòria laboral i personal?
- Participes o has participat en alguna entitat o organització feminista o en pro dels drets de les dones al municipi els darrers anys?
- Si és el cas, ens podries dir:
 - Quina entitat?
 - A què es dedica l'entitat?
 - Ens pots explicar breument la història de l'entitat?
 - En què consisteix/ia la teva participació en l'entitat?
 - Durant aquest temps quina(es) ha(n) estat l'acció(ns) més significativa(es) que ha fet l'entitat?

2. Estat actual de la igualtat de gènere al municipi

INSTITUCIONAL I SERVEIS

- Consideres Molins de Rei com un municipi feminista? Per què? (*paper de l'ajuntament: activitats de l'ajuntament, tallers, xerrades, bandera etc.; paper de la ciutadania: participació en diades, mobilitzacions davant agressions, etc.*)
- Coneixes algun servei municipal adreçat específicament a les dones (*laboral, de salut (salut sexual i reproductiva), d'habitatge, de benestar social*)?
- Coneixes el Servei d'Informació i Atenció a les Dones (SIAD)? Sabries dir quins serveis específics ofereix i on està situat?
- Com valora la tasca que fa l'Ajuntament en relació a la igualtat de gènere? Incorporaries algunes accions a la tasca de l'ajuntament?

ÀMBITS

- Si ens centrem en els següents àmbits, quin destacaries per tenir incorporada la perspectiva de gènere? Per què? Per contra quins destaquen com a negatiu? Per què? (*campanyes de sensibilització, etc.; centrar-se en el seu àmbit laboral*)
 - Educació
 - Cultura
 - Sanitat
 - Esports
 - Mercat laboral
 - Urbanisme
 - Mobilitat
 - Habitatge

DIVISIÓ SEXUAL DE LES TASQUES

- Tens constància d'alguna acció que es realitzi des de l'ajuntament o altres entitats per promoure la distribució equitativa de les tasques domèstiques i de cura?

VIOLÈNCIA MASCLISTA

- Coneixes alguna acció que s'hagi realitzat al municipi per prevenir, atendre o denunciar la violència masclista? Tant institucional com autogestionada.
- Em podries dir 3 zones del municipi que consideris de risc? I 3 zones segures?

TEIXIT ASSOCIATIU I XARXES DE SUPORT

- Quines entitats de Molins de Rei en pro dels drets de les dones coneixes?
- Hi ha espais de participació de la dona al municipi?
- Hi ha xarxes de suport per exemple en la criança d'infants, sovint derivades d'AFAS, etc.?

3. Futur

- En la teva opinió, quines són les tres principals prioritats que hauria de tenir el Pla d'Igualtat del municipi, per tal de treballar a partir d'ara i en els pròxims anys? Per què?
- Quines accions s'haurien d'implementar per fer de Molins de Rei un municipi inclusiu per a totes les dones, en particular aquelles que viuen en situació d'opressió, d'exclusió i/o de vulnerabilitat?
- I si poguessis aportar idees d'accions concretes a incloure en aquest pla, què diries?

Diagnosi i Pla d'Igualtat de Molins de Rei

Guió del Focus Group

Molins de Rei
14 de juliol de 2022,
de 18 a 20h

Noms i càrrec de les persones participants:

INTRODUCCIÓ

- Tenim 2 hores, amb voluntat que duri 1h 30min.
- Hi ha tres blocs de temes, destinarem aproximadament 30 minuts a cada un.
- Us presentarem hipòtesis o conclusions prèvies i us demanarem que comenteu.
- La sessió serà gravada, per garantir el recull de la informació que surgeixi.
- El tractament de les dades és confidencial, per tant, el vostre anonimat està garantit durant tot el procés d'elaboració de la diagnosi i del Pla. Podeu parlar amb tota tranquil·litat.

BLOC TEMÀTIC DE PRESENTACIÓ

1. **Presentació resumida de cadascú i quin nivell de coneixement o implicació en la militància en espais de promoció de la igualtat?**
(que responguin breument i individualment).

BLOC TEMÀTIC 1: EL PRESENT

2. **Considerem Molins de Rei com un municipi feminista? Per què?**
 - 2.1. Segons les persones entrevistades, no hi ha un consens clar, però es valora positivament com la ciutadania del municipi es mobilitza altament en diades i accions concretes com per exemple seria un 8M, però manca transversalitat i accions de transformació material, com per exemple promoure la contractació de dones a l'àmbit laboral, o llars d'infants més assequibles. Tot i així de l'enquesta ciutadana (225 respostes), un 69% (154) indica que no sol participar en la commemoració de diades.
3. **Coneixeu accions, campanyes i/o serveis destinats a les dones? (SIAD? Temes de corresponsabilitat de les tasques, temes de violència de gènere?)**
 - 3.1. Per altra banda, de l'enquesta ciutadana un 67,7% no coneix serveis específics per dones i un 71,2% (158) no coneix el SIAD. Tot i així un 74,1% (160) sabria on trucar en cas de patir violència de gènere.
4. **Coneixeu (altres) entitats o organitzacions de Molins de Rei en pro dels drets de les dones? Coneixeu algun espai de participació del municipi?**
 - 4.1. Tenim constància de Les Heures i Molins Feminista. Però coneixeu alguna altra entitat que ho treballi?
5. **Hi ha alguna entitat, organització o institució del municipi que "trobis a faltar" en els temes d'igualtat de gènere o que consideris que se n'hauria de ficar? Quina?**

- 5.1. Segons les persones entrevistades destaquen l'àmbit d'educació i sanitat com a prioritaris. I es reclama més formació i sensibilització en tots els àmbits. Paral·lelament destaquen àmbits com educació, ocupació, salut i esports com a àmbits més implicats a diferència d'urbanisme, mobilitat i cultura.
6. **Què et sembla la tasca que fa l'Ajuntament de Molins de Rei en relació al tema de la igualtat de gènere?**
- 6.1. Segons les persones que van participar a l'enquesta ciutadana, un 44,2% considera que aquests ens fan coses però n'haurien de fer més. Segons les entrevistes, la tendència és semblant tot i que les valoracions són lleugerament més positives.

BLOC TEMÀTIC 2: PRIORITATS I REPTES DE FUTUR

1. **En la teva opinió, quines són les tres principals prioritats que hauria de tenir el Pla d'Igualtat de Molins de Rei, per tal de treballar a partir d'ara i en els pròxims anys? Per què?**

Pel que fa a les prioritats d'un futur Pla d'Igualtat del municipi, les persones entrevistades han indicat principalment les següents accions:

- a. Realitzar campanyes transversals de sensibilització a la ciutadania més enllà de les diades concretes.
- b. Promoure una comunicació inclusiva de l'ajuntament.
- c. Proporcionar formació a totes les persones que ofereixen serveis a la comunitat, començant per aquelles que treballen en atenció al públic.
- d. Difondre el SIAD.

Què us semblen aquestes propostes? Hi esteu d'acord? Si, no, per què? Afegirieu alguna altra?

BLOC TEMÀTIC 3: MECANISMES DE VALIDACIÓ I SEGUIMENT DEL PLA

2. **El Pla d'Igualtat que s'elaborarà pretén convertir-se en una eina que faciliti i canalitzi la tasca local en la promoció de la igualtat de gènere al municipi. Per tal d'assolir aquest objectiu es crearà un mecanisme (grup de treball / comissió) al que es convidarà a participar a diversos actors locals vinculats amb el tema, per tal de contribuir al disseny i fer el seguiment de la implementació del pla.**
- a. Quines organitzacions, entitats i/o persones creieu que haurien de formar part d'aquest grup de treball o comissió?
 - b. Quins altres mecanismes creieu que es podrien utilitzar per promoure la participació de la ciutadania local en aquest procés?
 - c. Amb quina periodicitat creieu seria adequat utilitzar aquests mecanismes de participació.
 - d. Us agradaria formar part d'aquest espai?

Voleu afegir alguna altra cosa?

ANNEX-4: Guió taller semàfor

Fase	Activitat	Descripció	Tº	Hora	Materials
1	Retard		15	18.00	
2	Benvinguda i presentacions	De l'Institut Diversitas / Per què fem aquest procés.	10	18:15	
3	Presentació del procés	Les fases, terminis, eines, àmbits d'actuació.	10	18:25	PPT
4	Preguntes i comentaris	De les persones assistents.	5	18:35	
5	Treball Grupal	Donar instruccions / Formar 3 grups / Distribuir àmbits a cada grup.	10	18.40	Paperògrafs, retoladors, celo.
6		Treball grupal	20	18:50	Cartes amb indicadors per àmbit
7	Plenari	Cada grup presenta les seves conclusions i es dialoga sobre elles entre totes les assistents.	30	19:10	
8	Dinàmica mar i muntanya	Es posaran a debat 4 titulars i les participants han de posicionar-se en contra o a favor	15	19.40	PPT
9	Agraïment i comiat	Conclusions / Agraïment / Fins aviat / Us anirem informant i/o demanant coses.	5	20:00	
Temps total			2	hrs.	

ANNEX-5: Persones participants en el treball de camp

Persones seleccionades per a realitzar una **entrevista en profunditat** pel perfil determinat que tenen:

Nº	Nom	Perfil o Càrrec
1	Jessica Revestido i Xavi Paz	Alcalde i regidora de Feminismes i LGTBI
2	Aina Valencia	Jove
3	Diana Hermoso	Vinculada al departament de promoció econòmica. Servei Orienta.
4	Vicky Vega	Llevadora de l'ASSIR i referent del programa contra violència de gènere.
5	Vanesa Muñoz	Directora de l'escola Estel.
6	Houda Joudi	Departament d'immigració
	Paco Ramos Martin	Treballador Barcelona Activa

Persones participants als **grups focals**:

Grup Focal 1		
Nº	Nom	Càrrec o perfil
1	Miquel Berges	Associació Jove Molins
2	Eli Alcalde	Club natació Molins de Rei
3	Anna Grané	Associació de veïns
4	Pilar Carmona	Tècnica d'esports
5	Silvia Calvente	Mobilitat, via pública i manteniment
6	Susanna Pastallé	Promoció econòmica

Grup Focal 2		
Nº	Nom	Càrrec o perfil
1	Arantxa Sanchez	INS El Bernat el Ferrer
2	Mari Garcia	Metal Defender

3	Mireia Martinez	ECOM
4	Patricia Mansilla	GG/comunitària/discapacitat/SS
5	Encarna Lombardia	Cap del negociat d'empresa
6	Alfons Torremarín	Promoció econòmica
7	Mireia Sallarès	Molins comerç
8	Mercè Boloix	Casal de la dona

Persones participants als **tallers semàfors**:

Taller semàfor 1		
Nº	Nom	Càrrec o perfil
1	Raquel Calvillo	AFA Estel
2	Àlex Llovet	Servei d'Ocupació de Catalunya
3	Meritxell Galobart	Esports
4	Sandra Ortigosa	Guardia Urbana
5	Roser Ramoneda	Tècnica d'Esports
6	Elisabet Catena	Tècnica d'Educació
7	Montse del Blanco	Informadora juvenil

Taller semàfor 2		
Nº	Nom	Càrrec o perfil
1	Jessica Revestido	Regidora de Feminismes i LGTBI
2	Encarna Lombardia	Cap del departament empresa i emprenedoria
3	Irene Ferrer	Tècnica de Feminismes i LGTBI
4	Javier Rueda	Entitat Terror Molins
5	Silvia Garcia	Entitat Terror Molins
6	Georgina Capdevila	CUP
7	Montse Vega	Directora Biblioteca El Molí

ANNEX-6: Informe de verificació de l'acompliment del Pla d'Igualtat 2017-2021

Pla Local d'Igualtat de Molins de Rei 2017-2021

Verificació de l'acompliment d'accions per àmbits estratègics d'intervenció

Presentació

Aquest document compara les accions proposades pel Pla Local d'Igualtat 2017-2021 de Molins de Rei amb l'Informe de realitzacions d'aquest període elaborat per l'Àrea d'Igualtat de l'Ajuntament.

Per facilitar la comparativa s'ha estructurat el document a partir dels Àmbits Estratègics d'Intervenció en el que es basa el Pla Local d'Igualtat 2017-2021.

En la columna d'Accions Realitzades les caselles en blanc indiquen que no hi ha evidències de la realització de les accions respectives, per tant, aquestes accions serien els punts no assolits del Pla 2017-2021. Per facilitar la seva identificació, les hem destacat en **groc**.

Les accions no assolides estan ja incorporades al nou pla.

1.- Transversalitat de les polítiques de dones i igualtat.

Accions proposades Pla 2017-2021	Accions Realitzades 2017-2021
1.1. Creació d'una comissió interdepartamental per treballar conjuntament en la difusió i visibilització de les polítiques d'igualtat de oportunitat. Iniciant la transversalització als diversos projectes i polítiques municipals.	<ul style="list-style-type: none">• Reunions Comissió Seguiment Pla Local d'Igualtat<ul style="list-style-type: none">– 2018: 1– 2019: 1– 2020: 3– 2021: 1
1.2 Conferència al municipi oberta a la ciutadania per difondre la igualtat d'oportunitat al Municipi i la importància de conviure el igualtat.	

<p>1.3 Acció formativa en perspectiva de gènere i igualtat de tracte a l'equip municipal situat en llocs d'atenció i informació a la ciutadania.</p>	<ul style="list-style-type: none"> • Formacions professionals Ajuntament: "Igualtat de gènere: protocol contra l'assetjament sexual, per raó de sexe o orientació sexual" <ul style="list-style-type: none"> ○ 3 sessions al 2017 ○ 2 sessions al 2018 ○ 1 sessió al 2021 • Formacions càrrecs electes Ajuntament: "Igualtat de gènere: protocol contra l'assetjament sexual, per raó de sexe o orientació sexual" <ul style="list-style-type: none"> ○ 1 sessió al 2020
	<ul style="list-style-type: none"> • Acció formativa en perspectiva de gènere i igualtat d'oportunitats <ul style="list-style-type: none"> – Espai públic i comunicació (2019) – Formacions Protocol d'actuació davant les violències sexuals en espais festius (2018, 2019 i 2021) per entitats – Formacions centre secundària i entitats lleure educatiu: <ul style="list-style-type: none"> > 2017: 11 IES+PQPI 8M / 12 IES +PQPI +Entitats Lleure 25N. > 2018: 18 IES+PQPI 8M / 14 IES +PQPI +Entitats Lleure 25N. > 2019: 16 IES+PQPI 8M / 17 IES +PQPI +Entitats Lleure 25N. > 2020: 17 IES + PQPI 8M / 22 IES +PQPI 25N. > 2021: 17 IES + PQPI 8M / 17 IES + PQPI 25N.

2.- Canvis culturals en estructures i models.

Accions proposades pel Pla 2017-2021	Accions Realitzades 2017-2021
<p>2.1 Accions de formació professional adreçades a trencar amb els estereotips de gènere.</p>	<p>2018</p> <ul style="list-style-type: none"> • Formació entitats esportives. • Exposició: Telescopi Assumpció Català • Tallers defensa personal (2) <p>2019</p> <ul style="list-style-type: none"> • Exposició Quina feinada! • Taller vídeo del minut: els amors. • Dones d'arreu del món a Molins de Rei. <p>2020</p> <ul style="list-style-type: none"> • Teatre Fòrum Toca de Peus a Terra.

	<ul style="list-style-type: none"> • Exposició: Dones i Empresa • Projecte: Dones en temps de crisi. • Presentació del llibre Imbatibles: La edad de las mujeres. • Xerrada L'ADN de l'emprenedora d'èxit. <p>2021</p> <ul style="list-style-type: none"> • Reproducció Mural Feminista de la Concepción La unió fa la força. • Presentació del documental Dones en temps de crisis. • Guia amb Veu de Dona. • Taller online: Benvinguda menopausa. • Taula rodona: El tràfic de persones i l'explotació sexual de dones i nenes: una realitat complexa que requereix d'actuacions coordinades. • Documental i debat: Proxeneta • Formacions centre secundària i entitats lleure educatiu: <ul style="list-style-type: none"> – 2017: 11 IES+PQPI 8M / 12 IES +PQPI +Entitats Lleure 25N – 2018: 18 IES+PQPI 8M/ 14 IES +PQPI +Entitats Lleure 25N – 2019: 16 IES+PQPI 8M / 17 IES +PQPI +Entitats Lleure 25N – 2020: 17 IES + PQPI 8M / 22 IES +PQPI 25N – 2021: 17 IES + PQPI 8M / 17 IES + PQPI 25N
<p>2.2 Tallers de suport per a homes en matèria de conciliació i trencament estereotips.</p>	
<p>2.3 Programa infantil i juvenil "Conviure en igualtat". Centres de primària i secundària sobre la prevenció de relacions abusives i trencaments d'estereotips.</p>	<ul style="list-style-type: none"> • Activitats Centre Obert Molins de Rei 2020: 2 tallers • Tallers adreçat a centres educatius i entitats de lleure <ul style="list-style-type: none"> – Curs 2020-21: 33 tallers. – Curs 2021-22: 6 tallers. • Hores del conte: 2 sessions anuals • M'ho expliques? Maletes viatgeres per a l'educació afectiva i sexual: Elaboració de les Guies i Presentació a les escoles. • Taller de cinema infantil: "Heroïnes de pel·lícula".

3.- Participació i implicació

Accions proposades pel Pla 2017-2021	Accions Realitzades 2017-2021
3.1 Formació dirigida al teixit associatiu per incorporar la perspectiva de gènere.	<ul style="list-style-type: none"> Formació entitats per a entitats en el protocol contra assetjaments sexuals en espais d'oci
3.2 Programa "obrir portes" per acostar a la joventut de dones immigrants als espais de participació social del municipi.	<ul style="list-style-type: none"> Difondre la informació sobre els serveis i entitats del municipi per acostar a les dones joves immigrants als espais de participació ciutadana. <ul style="list-style-type: none"> Dones diverses d'arreu del món
3.3 Creació d'una bústia de suggeriments per recollir les propostes de la ciutadania i informar sobre las iniciatives en matèria de gènere.	<ul style="list-style-type: none"> Bústia de suggeriments: <ul style="list-style-type: none"> Correu SIAD: siad@molinsderei.cat

4.- Reorganització del treball i noves polítiques del temps.

Accions proposades pel Pla 2017-2021	Accions Realitzades 2017-2021
4.1 Campanya de sensibilització local en matèria de conciliació personal, familiar i laboral i nous usos del temps.	
4.2 Impulsar el projecte "Empren en clau de gènere" per obrir noves formes d'emprendre projectes econòmics que generin inserció laboral a dones i homes.	<p>2020</p> <ul style="list-style-type: none"> Xerrada L'ADN de l'emprenedora d'èxit, a càrrec de Susanna Artó. <p>2021</p> <ul style="list-style-type: none"> Formació Les noves obligacions dels RD 901/2020 i RD 902/2020 sobre plans d'igualtat, registre retributiu i auditoria salarial. Creació a la web municipal adreçada a les empreses i emprenedors apartat: Talent Femení: https://www.espaiempresa.cat/talent-femeni/ Visualitzacions de projectes empresarials promoguts per a dones Informació Elaboracions de plans d'igualtat: Serveis adreçats a dones <ul style="list-style-type: none"> Assessoraments personalitzats en clau

	<p>de gènere.</p> <ul style="list-style-type: none"> – Capacitació empresarial en clau de gènere.
4.3 Accions de promoció i sensibilització en el marc dels Dia Internacional de les dones.	<ul style="list-style-type: none"> • Dia Internacional de les Dones, 8 de març. <ul style="list-style-type: none"> – 2018: 20 activitats / 959 participants – 2019: 22 activitats / 823 participants – 2020: 18 activitats / 495 participants – 2021: 28 activitats / 738 participants • Concurs de narrativa literària Mercè Rodoreda.

5.- Benestar, qualitat de vida i cohesió social.

Accions proposades pel Pla 2017-2021	Accions Realitzades 2017-2021
5.1 Incloure la variable de gènere als estudis, memòries o projectes elaborats des dels serveis de salut i esports.	
5.2 Iniciar la inclusió de la perspectiva de gènere en les polítiques de disseny de l'espai públic i de mobilitat.	
5.3 Donar més visibilitat a les campanyes de sensibilització per a la salut de les dones e incorporar <i>partners</i> mediàtics.	
5.4 Accions de promoció i sensibilització en el marc dels Dia Internacional de les dones.	<ul style="list-style-type: none"> • Dia Internacional de les Dones, 8 de març. <ul style="list-style-type: none"> – 2018: 20 activitats / 959 participants – 2019: 22 activitats / 823 participants – 2020: 18 activitats / 495 participants – 2021: 28 activitats / 738 participants
5.5 Promoure les activitats i esports mixtes no competius. "Esports en igualtat" per contribuir a la dignificació social de l'esport que exerceixen les dones.	

6.- Intervenció violència masclista.

Accions proposades pel Pla 2017-2021	Accions Realitzades 2017-2021
<p>6.1 Dotar de continuïtat a les accions del Dia Internacional de la no violència contra les dones, 25 de novembre.</p>	<ul style="list-style-type: none"> • Accions del Dia Internacional de la no violència contra les dones, 25N. <ul style="list-style-type: none"> – 2018: 16 activitats / 586 participants – 2019: 19 activitats / 689 participants – 2020: 27 activitats / 649 participants – 2021: 23 activitats / 786 participants • Campanya Per una Vila lliure de violències sexuals 2018 • Campanya difusió i sensibilització violències masclistes 2021 • Marxa del Baix Llobregat contra la Violència Masclista 2017, 2018, 2019 i 2021. • Declaració institucional condemna i rebuig davant els assassinats de les víctimes de violència masclista Plens 2020, 2021.
<p>6.2 Formació i reciclatge al personal dels recursos que integren el Circuit Local d'Atenció contra la Violència de Gènere. Inclòs aquell que no realitza atenció directa.</p>	<ul style="list-style-type: none"> • Potenciar el SIAD acompanyament i assessorament en qüestions de gènere <ul style="list-style-type: none"> – Nou servei: Servei d'acompanyament psicològic per a infants (2020 i 2021) – Nou tríptic informatiu SIAD (2020) • Assessoria en línia SIAD. • Formació professionals CAP Molins 2018
<p>6.3 Elaboració del Protocol de prevenció i actuació en espais festius per part de diferents agents socials i garantir el seu coneixement.</p>	<ul style="list-style-type: none"> • Protocol d'actuació davant les violències sexuals en espais festius <ul style="list-style-type: none"> – Realització i aprovació Protocol de prevenció i actuació en espais festius (2019). – Punts Liles FM i Carnestoltes: 2018 -2019, 2020 i 2021 – Campanya Comunicació <ul style="list-style-type: none"> > 2018 No és No > 2019, 2020 i 2021: Vivim la Festa sense agressions
<p>6.4. Revisió del protocol del Circuit de violència</p>	<ul style="list-style-type: none"> • Revisió protocol del circuit de violència de Molins de Rei. • Creació servei Atenció Servei d'acompanyament psicològic per a fills i filles de dones víctimes de violència masclista