

**PLA LOCAL DE
PREVENCIÓ I
ATENCIÓ A
L'ABSENTISME
ESCOLAR A MOLINS
DE REI**

ÍNDEX DE CONTINGUTS

1-. INTRODUCCIÓ	4
2-. CONSIDERACIONS GENERALS	7
2.1 Definició d'absentisme	7
2.2 Causes i factors de risc	8
3-. DESCRIPCIÓ DE LA POBLACIÓ DIANA I SITUACIÓ D'ABSENTISME A LA ZONA EDUCATIVA	13
3.1 Distribució de la població d'infants i adolescents segons el centre d'escolarització	13
3.2 Situació actual de l'absentisme a Molins de Rei	14
4-. MARC LEGAL	18
4.1 Marc legal de caire universal	18
4.2 Marc legal de caire estatal	20
4.3 Marc legal de caire autonòmic	30
5-. PRINCIPIS D'ACTUACIÓ	42
5.1 La corresponsabilitat	42
5.2 La cooperació	42
5.3 La intervenció preventiva	42
6-. OBJECTIUS DEL PLA D'ABSENTISME	43
6.1 Objectiu general	43
6.2 Objectius específics	43

7-. DESTINATARIS I CIRCUIT D'ACTUACIÓ DEL PLA	44
8-. TRANSICIÓ DE PRIMÀRIA A SECUNDÀRIA DE L'ALUMNAT ABSENTISTA	45
9-. CIRCUIT I PAUTES D'INTERVENCIÓ AMB ALUMNES ABSENTISTES I LES SEVES FAMÍLIES	47
9.1 Centres educatius	47
9.2 Serveis Socials	49
9.3 Guàrdia Urbana i Mossos d'Esquadra	50
QUADRE RESUM DEL CIRCUIT	52
10-.FUNCIONS DELS AGENTS INTERVENTORS AMB ALUMNES ABSENTISTES	53
10.1 Tutor	53
10.2 Equip Directiu	53
10.3 Equip psicopedagògic	54
10.4 Coordinadora de menjador	54
10.5 EAP	54
10.6 Inspecció educativa	55
10.7 Negociat d'Educació	55
10.8 Guàrdia Urbana	55
10.9 Serveis Socials	56
10.10 Ambulatori	56
10.11 EAIA	56
11-. AVALUACIÓ I COMISSIÓ LOCAL D'ABSENTISME	57

12-. INSTRUMENTS I DOCUMENTS DE PROPOSTA D'INTERVENCIÓ	59
13-. WEBGRAFIA	60
14-. ANNEXOS	62

1-. INTRODUCCIÓ

El present document és un Pla d'intervenció i prevenció contra l'absentisme escolar a Molins de Rei.

El tema que ens ocupa ha estat objecte de preocupació i debat entre tots els agents educatius del municipi des de fa ja més d'una dècada, quan al 2010 es va crear una comissió de treball que va dedicar-s'hi, per posar sobre la taula la necessitat de consensuar una metodologia de treball conjunta i coordinada per reduir l'absentisme escolar des de la participació i el consens.

L'any 2017 es va tornar a convocar la comissió de treball per acordar un esborrany del protocol d'actuació, on es van revisar principalment els apartats de funcions de cada professional o agent educatius, i el circuit d'intervenció.

Durant aquest curs 2021-2022 s'ha reactivat aquest grup de treball, que ha pres com a base de treball el protocol acordat amb anterioritat, però l'ha actualitzat i ampliat. A més a més, s'ha obert aquest espai de treball a altres agents socials i educatius. En aquesta reunió, a banda del Negociat d'Educació i Serveis Socials de l'Ajuntament, van estar convocades totes les direccions de les escoles, col·legis i instituts de la vila, així com altres agents implicats: Inspecció educativa, EAP (Equip d'Atenció Psicopedagògic), Guàrdia Urbana, Mossos d'Esquadra, EAIA (Equip d'Atenció a Infància i Adolescència) i Ambulatori.

El Pla Local d'Absentisme ens dota d'un element útil i pràctic per treballar la intervenció preventiva de l'absentisme de forma integral des de la cooperació, la corresponsabilitat i la coordinació de totes les actuacions amb l'objecte d'aconseguir la

plena escolarització de tot l'alumnat en edat d'escolarització obligatòria, així com la prevenció en la detecció de possibles casos susceptibles de presentar absentisme en el traspàs de l'etapa d'educació primària a secundària i el foment de la continuïtat d'estudis postobligatoris i/o altres accions formatives o d'inserció laboral dels nostres joves.

Seguidament passem a descriure els diferents apartats del Pla Local d'Absentisme.

En primer lloc trobem les consideracions generals amb les quals concretem la definició d'absentisme i les diferents tipologies, així com les causes i el factor de risc que influeixen des dels diferents àmbits que s'estudien.

A continuació, presentem una descripció de la població diana i les dades d'oferta de matrícula actuals amb què comptem als centres educatius del municipi. Presentem també un anàlisi de la situació de l'absentisme a Molins de Rei basat en dades reals facilitades pels centres educatius.

En tercer lloc, aportem el marc legal actual en relació amb l'educació, l'absentisme i els drets dels infants, adolescents i joves, a banda de desglossar la normativa segons si és de tipus universal, internacional, estatal o autonòmica.

A continuació expliquem els principis d'actuació que inspiren aquest Pla i els objectius generals i específics que el fonamenten, i seguidament especificuem els destinataris i els àmbits d'actuació.

En el següent punt analitzem la importància de tenir cura en les transicions entre etapes educatives, concretament en el pas de l'etapa d'educació primària a l'etapa d'educació secundària. Després, entrem de ple en la descripció del protocol

d'intervenció, començant pel circuit i pautes d'intervenció, i les funcions dels diferents agents i comissions que intervenen en el Pla. És en aquest punt on oferim un esquema d'actuació en cas d'absentisme que resumeix totes les accions, agents i comissions que hi intervenen.

A continuació parlem sobre l'avaluació d'aquest Pla i, per finalitzar, fem un recull de la webgrafia consultada. Per acabar, trobem els annexos corresponents als documents proposats per a la intervenció i el seguiment de les accions a realitzar pels diferents agents interventors.

2. CONSIDERACIONS GENERALS

2.1 Definicions

El terme absentisme s'utilitza per expressar diferents situacions de ruptura amb l'escolaritat. Tanmateix, també s'utilitza per indicar situacions de desescolarització o abandonament escolar. Per tant, és necessari definir el concepte.

L'article 52. No-escolarització, absentisme i abandó escolar de la Llei 14/2010, del 27 de maig, dels drets i les oportunitats en la infància i l'adolescència estableix:

- **No-escolarització:** el fet que els progenitors, els titulars de la tutela o els guardadors d'un infant o adolescent en període d'escolarització obligatòria no gestionin la plaça escolar corresponent sense una causa que ho justifiqui.
- **Absentisme:** l'absència a classe sense presentar justificant o sense una justificació acceptable. S'han de determinar per reglament quins són els casos que constitueixen absentisme lleu, absentisme moderat o absentisme greu.
- **Abandó escolar:** el cessament indefinit de l'assistència a la plaça escolar corresponent per part de l'infant o l'adolescent en període d'escolarització obligatòria. En aquest cas, els alumnes presenten una absència del 100% de classes mensuals sense haver presentat justificant o sense una justificació acceptable.

Així mateix, s'estableix una classificació segons el total d'absències de classe mensuals sense presentar justificant o sense una justificació acceptable de cada alumne.

- **Absentisme lleu, també anomenat puntual o esporàdic:** absència de menys del 5% de classes mensuals sense presentar justificant o sense una justificació acceptable.

- **Absentisme moderat:** absència entre el 5% o el 25% (tots dos percentatges inclosos) de classes mensuals sense presentar justificant o sense una justificació acceptable.
- **Absentisme greu, també anomenat regular o crònic:** absència de més del 25% de classes mensuals sense presentar justificant o sense una justificació acceptable.

Així doncs, entenem per absentisme escolar la manca d'assistència, total, parcial o sovintejada, al centre educatiu de l'alumnat en edat d'escolarització obligatòria on s'ha matriculat prèviament, sense causa justificada.

Entenem per causa justificada la que es fa per raons de salut de l'infant o d'un familiar directe i per d'altres que, per la gravetat que tenen, li impedeixen assistir a l'escola.

L'absentisme és un indicador del fracàs escolar i d'una possible situació de risc. Acostuma a ser un símptoma de disfuncions de caràcter familiar, social, econòmic i cultural, i de conflictes no sempre manifestats que poden comportar uns efectes negatius per a un procés correcte de socialització dels infants i joves.

2.2 Causes i factors de risc

Trobem diferents tipus de causes i/o factors de risc que poden afavorir l'aparició de casos d'absentisme i abandó escolar. Principalment trobaríem les relacionades amb:

- el mateix infant o adolescent (personals)
- la família
- el context o entorn
- el medi escolar o centre educatiu.

Seguidament passem a descriure cadascuna d'elles:

- **Causes relacionades amb el mateix infant o adolescent.** Hi ha infants i adolescents que no es troben còmodes al centre educatiu. Poden sentir-se desplaçats, tenen baix nivell d'autoestima, pateixen trastorns de conducta, etc. Aquestes situacions dificulten la relació amb els companys i mestres. Això sovint comporta que no s'assoleixin els continguts acadèmics i un rebuig vers el centre educatiu. Algunes causes poden estar relacionades amb problemes de salut mental, drogodependències o altres malalties.

Alguns elements comuns que podem trobar en aquests casos són:

- Aïllament social
- Falta de motivació i desinterès de l'alumne/a
- Manca d'expectatives en la formació
- Sensació personal de fracàs
- Relacions conflictives a l'aula (entre iguals o entre alumne/a i professors)
- Inadaptació escolar
- Percepció d'inadequació, per part de l'alumne/a, del model escolar en relació amb la seva realitat.

És per això que els factors de risc de tipus personal i els àmbits on cal incidir per implementar accions de prevenció de l'absentisme escolar, els podem classificar de la forma següent: tenint en compte, per una banda, la seva situació personal i, per l'altra, la relació amb el centre i l'escola.

Factors de risc personals	situació personal	relació amb el centre i l'escolaritat
	salut	expectatives acadèmiques
	autoestima	vinculació amb el centre educatiu
	tolerància a la frustració	adaptació a les normes o requeriments
	habilitats socials	

- **Causes relacionades amb la família.** Ens trobem davant de pares que mostren desinterès per l'educació dels seus fills, manca d'autoritat, sobreprotecció, desestructuració familiar i altres situacions de risc. En el nucli familiar ens podem trobar amb situacions de manca de recursos personals, culturals, precarietat econòmica, família itinerant, relacions conflictives, etc.

Alguns elements que podem trobar en aquests casos són:

- Cura de germans petits
- Mendicitat
- Economia submergida
- Realització de tasques domèstiques
- Relacions familiars problemàtiques
- Despreocupació familiar pel procés educatiu i d'escolaritat del fill/a
- Malaltia greu del pare/mare o tutors
- Sobreprotecció familiar
- Dificultats en les relacions amb el centre escolar.

És per això que els factors de risc de tipus familiars i els àmbits on cal incidir per implementar accions de prevenció de l'absentisme escolar, els podem classificar de la forma següent, tenint en compte tres àmbits: la situació familiar, la relació amb els fills i la relació amb el centre i/o l'escolaritat.

	situació familiar	relació amb els fills i les filles	relació amb el centre i/o escolaritat
Factors de risc familiars	situació socioeconòmica	vincles emocionals i comunicatius	principis sobre l'escolaritat
	clima familiar	models familiars	expectatives escolars dels fills i les filles
	mobilitat familiar	pautes i normes	seguiment de l'escolaritat dels fills i les filles

- **Causas relacionades amb el centre educatiu.** Hi ha infants i adolescents que tenen dificultats per adaptar-se a l'estructura normativa del centre o bé al nivell educatiu del seu grup classe. Alhora, hi ha centres que tenen manca de recursos específics, o els que tenen són inadequats per al tipus concret d'alumnat, i manca d'adequació curricular i atenció individualitzada. Aquestes mancances d'estratègies i recursos solen derivar en dificultats en les relacions amb l'alumne/a i amb les seves famílies.

Així doncs, els àmbits on cal incidir per implementar accions de prevenció de l'absentisme escolar serien:

- atenció a la diversitat
- reincorporació de l'alumnat absentista
- currículum intercultural
- metodologies
- gestió d'aula
- sentiment de pertinença
- seguiment d'assistència
- informació i comunicació.

- **Causes relacionades amb l'entorn.** El grup d'iguals pot influir en l'absentisme. Cal tenir present que, sobretot a l'adolescència, el grup d'iguals pot exercir molt de poder i la pressió que pot fer sobre cada individu és molt elevada i negativa si no es comparteixen els valors i les pautes educatives.

Podem trobar també situacions d'inadaptació social, relacions conflictives amb l'entorn, pautes culturals diferents, desconeixement de l'idioma... tots factors de risc que poden incidir en l'absentisme escolar de l'alumne/a.

Així doncs, els àmbits on cal incidir per implementar accions de prevenció de l'absentisme escolar serien:

- grup d'iguals amb conductes absentistes
- contextos complexos
- valoració de la necessitat d'estudiar
- participació de l'alumnat en el teixit associatiu.

Aquesta classificació ens pot donar eines per comprendre les causes de l'absentisme i així poder intervenir segons les necessitats particulars de cada cas.

Cal tenir present que es poden donar alhora diferents causes; per tant, serà necessari fer una avaluació de totes les possibilitats.

Per altra banda, per prevenir l'absentisme cal que el centre educatiu tingui al seu abast eines i estratègies per incidir en les causes que els produeixen.

3. DESCRIPCIÓ DE LA POBLACIÓ DIANA I SITUACIÓ D'ABSENTISME A LA ZONA EDUCATIVA

3.1 Distribució de la població d'infants i adolescents segons el centre d'escolarització

En data desembre de 2021, a Molins de Rei hi ha una població total de 26.671 habitants, 3.521 dels quals són infants i adolescents d'entre 6 i 16 anys. D'aquest total, 1.813 són homes i 1.708 són dones.

Quant a la distribució dels alumnes als centres, a continuació presentem una taula amb l'oferta educativa de cada centre per als períodes d'escolarització obligatòria a Molins de Rei durant el curs 2021-2022.

CENTRE DE PRIMÀRIA	1r	2n	3r	4t	5è	6è	TOTAL
ESCOLA CASTELL CIURÓ	25	50	50	50	50	50	275
ESCOLA EL PALAU	25	25	25	25	25	25	150
ESCOLA ESTEL	25	25	25	25	25	25	150
ESCOLA JOSEP MARIA MADORELL	25	25	25	25	50	50	200
ESCOLA L'ALZINA	25	25	25	25	25	25	150
ESCOLA LA SÍNIA	50	50	50	50	50	50	300
ESCOLA PONT DE LA CADENA	25	25	25	25	25	25	150
SUBTOTAL CENTRES PÚBLICS	175	175	175	175	250	250	1.175

COL-LEGI MANYANET	50	50	50	50	50	50	300
COL-LEGI VIROLAI	25	25	25	25	25	25	150
SUBT. PRIVATS CONCERTATS	75	75	75	75	75	75	450
TOTAL GENERAL	250	250	250	250	325	325	1.650

CENTRES DE SECUNDÀRIA	1r	2n	3r	4t	TOTAL
INSTITUT BERNAT EL FERRER	180	150	150	150	630
INSTITUT LLUÍS DE REQUESENS	150	150	150	150	600
SUBTOTAL CENTRES PÚBLICS	330	300	300	300	1.230
COL-LEGI MANYANET	60	60	60	60	240
COL-LEGI VIROLAI	30	30	30	30	120
SUBT. CENTRES PRIVATS CONCERTATS	90	90	90	90	360
TOTAL GENERAL	420	390	390	390	1.590

Cal tenir en compte que Molins de Rei i el Papiol formen zona educativa única, ja que els alumnes del Papiol cursen els estudis d'ESO als instituts de Molins de Rei.

Aquest curs 2021-22, els alumnes provinents del Municipi del Papiol són un total de 180 alumnes, 160 dels quals estan matriculats a centres públics i 20, a centres concertats.

3.2 Situació actual de l'absentisme a Molins de Rei

Atesa la situació excepcional que es viu des del mes de març del 2020 a causa de pandèmia mundial originada pel virus SARS-Covid19, és difícil fer una anàlisi acurada de les dades d'absentisme a escoles i instituts, perquè aquesta crisi ha condicionat profundament el funcionament ordinari del curs acadèmic 2020-2021 i posteriors.

El confinament domiciliari durant el mes de març i abril de 2020, i la consegüent organització i implementació de la nova metodologia per treballar des de casa i de forma precipitada i experimental, acompanyada de les dificultats en el subministrament de dispositius i connectivitat per a l'alumnat que no en disposava, tot plegat sumat a altres dificultats i casuístiques diverses com la bretxa digital, i les dificultats de les famílies per acompanyar els fills i filles, van fer en molts casos i moments que fos absolutament impossible el control i la justificació de les faltes d'assistència i la valoració dels casos d'absentisme per part del professorat, segons els graus que hem detallat.

Aquest fet fa que qualsevol anàlisi s'hagi de prendre amb molta cautela i dificulta extreure conclusions absolutament fiables i objectives sobre la situació de l'absentisme a Molins de Rei i el Papiol durant aquesta època.

Malgrat això, hem volgut presentar una anàlisi quantitativa i qualitativa amb les dades facilitades per les escoles, col·legis i instituts de Molins de Rei. Per aquest motiu, es va demanar als centres que imparteixen ensenyaments d'educació primària i secundària que ens facilitessin les dades d'absentisme relatives als cursos 2018-2019, 2019-2020 i 2020-2021.

Al no poder contrastar acuradament les dades per diferents casuístiques (no obtingudes, diferents barems, dades incompletes...), exposarem una anàlisi qualitativa de les dades de les etapes educatives infantil i primària. En primer lloc, tindrem en

compte les categories ABSENTISME 0 - A. BAIX - A. MITJÀ - A. ALT, en referència al tant per cent total de l'absentisme a cada centre respecte a la seva matrícula a cada curs, i que aquest tant per cent és una mitjana de les tres categories d'absentisme que observem de manera individual:

- lleu (fins al 5% d'absències no justificades al mes)
- moderat (del 5% al 25% d'absències no justificades al mes)
- greu (més del 25% d'absències no justificades al mes)

Així doncs,

Curs	2018-2019		2019-2020		2020-2021	
	INF	PRI	INF	PRI	INF	PRI
Escola La Sínia	baix	baix	baix	baix	mitjà	baix
Escola L'Alzina	baix	baix	baix	baix	baix	baix
Escola Pont de la Cadena	mitjà	baix	mitjà	baix	mitjà	baix
Escola Josep M. Madorell	mitjà	mitjà	sense dades	sense dades	sense dades	sense dades
Escola el Palau	mitjà	baix	mitjà	baix	sense dades	sense dades
Escola Castell Ciuró	baix	baix	baix	baix	baix	baix
Escola Estel	0	0	0	0	0	0
Col·legi Virolai	0	0	0	0	0	0
Col·legi Sant Miquel	0	0	0	0	0	0

Una de les primeres conclusions que podem treure és que el nivell d'absentisme en aquestes etapes, en termes molt genèrics, és **baix**. I la segona és que l'absentisme de tipus mitjà es concentra sobretot en l'etapa d'educació no obligatòria (infantil). Segons la valoració de la Direcció d'un centre, això és degut a motius de salut, sobretot.

Pel que fa a l'educació secundària obligatòria, presentem a continuació les dades obtingudes. En aquest cas afegim una categoria nova a les utilitzades en el quadre anterior, perquè s'ha donat el cas d'un institut amb un únic cas d'absentisme. Per tant, la categoria serà A. MOLT BAIX.

	2018-2019	2019-2020	2020-2021
Institut Lluís de Requesens	mitjà	baix	mitjà
Institut Bernat el Ferrer	sense dades	sense dades	sense dades
Col·legi Sant Miquel	0	0	molt baix
Col·legi Virolai	0	0	0

Malgrat no disposar de totes les dades, si prenem com a referència les disponibles, podem concloure, en termes molt genèrics i amb certa cautela, que l'absentisme a l'ESO és de nivell **baix**.

Per finalitzar, a grans trets, podem concloure que la situació de l'absentisme escolar al nostre municipi no és una problemàtica greu ni generalitzada, atès que, segons les dades, hi ha un absentisme de tipus baix. Malgrat això, l'objectiu d'aquest Pla, com ja s'ha exposat abans, és dotar-nos d'un protocol d'intervenció per tal d'actuar coordinadament i aprofundir en el coneixement de l'evolució de l'absentisme al municipi per contribuir a l'objectiu d'absentisme 0.

4. MARC LEGAL

El dret a l'escolarització és reconegut en tots els àmbits legislatius, des de l'abast universal fins a la mateixa normativa del territori català.

En aquest apartat, es recull el marc legal que regula el dret dels infants i joves a l'escolarització.

4.1 Marc legal de caire universal

4.1.1 La Declaració Universal dels Drets Humans, de 1948

La Declaració Universal dels Drets Humans va ser aprovada i proclamada per l'Assemblea General de les Nacions Unides (ONU) el 12 de desembre de 1948, al Palau de Chaillot de París.

Es tracta d'un document de trenta articles en què se subratllen els drets humans considerats bàsics i que s'apliquen sense excepció a tots els éssers humans.

Article 26: Dret a l'educació

1. Tota persona té dret a l'educació. L'educació serà gratuïta, si més no, en el grau elemental i fonamental. L'ensenyament elemental és obligatori. Cal que l'ensenyament tècnic i professional sigui generalitzat, i que s'obri a tothom l'accés als estudis superiors amb plena igualtat per a tots amb atenció al mèrit de cadascú.

2. L'educació ha de tendir al ple desenvolupament de la personalitat humana i al reforçament del respecte dels Drets Humans i de les llibertats fonamentals. Ha d'afavorir la comprensió, la tolerància i l'amistat entre totes les nacions i tots els grups socials o religiosos, i la difusió de les activitats de les Nacions Unides per al manteniment de la pau.

3. El pare i la mare tenen, amb prioritat, dret a escollir la classe d'educació de llurs fills.

4.1.2 La Declaració Universal dels Drets dels Infants, de 1959

La Declaració Universal dels Drets dels Infants va ser aprovada per l'Assemblea General de les Nacions Unides (ONU) el 20 de novembre de 1959.

És un document on queden recollits els 10 drets bàsics dels infants.

Principi 7: Dret a l'educació

1. L'infant té dret a rebre educació, que serà gratuïta i obligatòria almenys en la seva etapa elemental.
2. Se li donarà una educació que afavoreixi la seva cultura general i li permeti, en condicions d'igualtat d'oportunitats, desenvolupar les seves aptituds i el seu judici individual, el seu sentit de la responsabilitat moral i social, i esdevenir un membre útil de la societat.
3. L'interès superior de l'infant serà el principi que guiarà aquelles persones que tenen la responsabilitat de la seva educació i orientació; aquesta responsabilitat pertoca en primer lloc al pare i a la mare.
4. L'infant gaudirà plenament de jocs i d'esbarjos, els quals hauran d'estar orientats vers les finalitats perseguides per l'educació; la societat i les autoritats públiques s'esforcen a promoure la satisfacció d'aquest dret.

4.1.3 Carta Europea dels Drets del Nen

La Carta Europea dels Drets del Nen, aprovada pel Parlament Europeu en la resolució A-3-0172/92, inclou el dret a l'educació com un dret fonamental de la infància.

4.2 Marc legal de caire estatal

4.2.1 Constitució espanyola de 1978

La Constitució espanyola de 1978 va ser aprovada per les Corts en les sessions plenàries del Congrés dels Diputats i del Senat celebrades el 31 d'octubre de 1978.

Va se ratificada pel poble espanyol en el referèndum del 6 de desembre de 1978 i sancionada per S. M. el Rei davant les Corts el 27 de desembre de 1978.

La Constitució espanyola s'estructura en 10 títols, amb un total de 169 articles.

En el títol primer, "Drets i deures dels ciutadans", trobem el següent article referent al dret a l'educació:

Article 27: Dret a l'educació

1. Tothom té dret a l'educació. Es reconeix la llibertat d'ensenyament.
2. L'educació tindrà com a objecte el ple desenvolupament de la personalitat humana en el respecte als principis democràtics de convivència i als drets i a les llibertats fonamentals.
3. Els poders públics garanteixen el dret que assisteix els pares per tal que els fills rebin la formació religiosa i moral que vagi d'acord amb les seves conviccions.
4. L'ensenyament bàsic és obligatori i gratuït.
5. Els poders públics garanteixen el dret de tothom a l'educació, mitjançant una programació general de l'ensenyament, amb la participació efectiva de tots els sectors afectats i la creació de centres docents.
6. Es reconeix a les persones físiques i jurídiques la llibertat de creació de centres docents, dins el respecte als principis constitucionals.
7. Els professors, els pares i, si s'escau, els alumnes intervindran en el control i en la gestió de tots els centres sostinguts per l'Administració amb fons públics, en els termes que la llei estableix.

8. Els poders públics inspeccionen i homologuen el sistema educatiu per tal de garantir el compliment de les lleis.
9. Els poders públics ajudaran aquells centres docents que reuneixin els requisits que la llei estableix.
10. Es reconeix l'autonomia de les Universitats, en els termes que la llei estableix.

4.2.2 Llei orgànica d'educació (LOE), 2/2006

La Llei orgànica d'educació va ser aprovada pel Congrés dels Diputats el 3 de maig de 2006 i va ser modificada parcialment per la Llei orgànica 8/2013, de 9 de desembre, per millorar la qualitat educativa (LOMCE). La nova llei educativa LOMLOE, aprovada el 19 de novembre de 2020, introdueix nous canvis sobre la LOE i suposa la derogació de la LOMCE.

La Llei s'estructura amb el Títol preliminar, 8 títols més i un total de 157 articles.

Article 1: Principis

L'equitat, que garanteixi la igualtat d'oportunitats, la inclusió educativa i la no-discriminació i actuï com element compensador de les desigualtats personals, culturals econòmiques i socials amb especial atenció a les que es deriven de la discapacitat.

Article 3: Els ensenyaments

1. El sistema educatiu s'organitza en etapes, cicles, graus, cursos i nivells d'ensenyament de tal manera que assegura la transició entre ells i, si escau, dins de cada un d'ells.
2. Els ensenyaments que ofereix el sistema educatiu són els següents:
 - a. Educació infantil
 - b. Educació primària
 - c. Educació secundària obligatòria

- d. Batxillerat
 - e. Formació professional
 - f. Ensenyament d'idiomes
 - g. Ensenyaments artístics
 - h. Ensenyaments esportius
 - i. Educació de persones adultes
 - j. Ensenyaments universitaris.
3. L'educació primària i l'educació secundària obligatòria constitueixen l'educació bàsica.
4. L'educació secundària es divideix en educació secundària obligatòria i educació secundària postobligatòria. L'educació secundària postobligatòria és el batxillerat, la formació professional de grau mitjà i els ensenyaments professionals d'arts plàstiques i disseny de grau mitjà, i els ensenyaments esportius de grau mitjà.
8. Els ensenyaments s'adaptaran als alumnes amb necessitats educatives especials. Aquesta adaptació garantirà l'accés, la permanència i la progressió de l'alumnat en el sistema educatiu.

Article 4: L'ensenyament bàsic

1. L'ensenyament bàsic exposat en l'article 3.3 d'aquesta llei és obligatori i gratuït per a totes les persones.
2. L'ensenyament bàsic consta de 10 anys d'escolarització i es desenvolupa de forma regular entre els 6 i els 16 anys. Els alumnes, però, tindran dret a estar en règim ordinari per cursar l'ensenyament bàsic fins als 18 anys d'edat, complerts en l'any de finalització del curs.
3. Sens perjudici que durant l'ensenyament bàsic és garanteixi una educació comú per a tots els alumnes, s'adoptaran mesures d'atenció a la diversitat com a principi

fonamental. Quan la diversitat ho requereixi, s'adoptaran les mesures organitzatives i curriculars pertinents.

Article 71: Principis de l'alumnat amb necessitats específiques de suport educatiu

4. Correspon a les administracions educatives garantir l'escolarització i assegurar la participació dels pares o tutors en les decisions que afecten l'escolarització i els processos educatius de l'alumnat, de la mateixa manera que correspon adoptar les mesures necessàries perquè els pares d'aquests alumnes rebin un assessorament adequat i individualitzat, així com la informació necessària que els ajudi en el procés educatiu dels seus fills.

4.2.3 Llei orgànica de protecció jurídica del menor, 1/1996

La llei orgànica de protecció jurídica del menor, de modificació parcial del Codi civil i de la Llei d'enjudiciament civil, va ser aprovada el 15 de gener de 1996.

Aquesta llei s'estructura en 2 títols amb 3 capítols cada un d'ells i un total de 25 articles.

Article 10: Mesures per facilitar l'exercici dels drets

1. Els menors tenen dret a rebre de les administracions públiques l'assistència adequada per fer efectiu l'exercici dels seus drets i garantir així que són respectats.
3. Els menors estrangers que resideixin a Espanya tenen dret a l'educació, l'assistència sanitària i altres serveis públics.

Article 12: Actuacions de protecció

2. Els poders públics vetllaran perquè els pares o tutors legals desenvolupin adequadament les seves responsabilitats i facilitin serveis accessibles en totes les àrees que afectin el desenvolupament del menor.

Article 13: Obligacions dels ciutadans i deure de reserva

2. Qualsevol persona o autoritat que tingui coneixement que un infant menor no està escolaritzat o no assisteix al centre escolar de forma habitual i sense justificació durant el període obligatori, haurà de posar-ho en coneixement de les autoritats públiques competents, que adoptaran les mesures necessàries per escolaritzar-lo.

3. Les autoritats o persones que per la seva professió o funció coneguin un cas, actuaran amb la deguda reserva. En les actuacions s'evitarà tota interferència innecessària en la vida del menor.

4.2.4 Llei orgànica de protecció al menor, 8/1996

La Llei orgànica 8/1995, d'atenció i protecció dels infants i els adolescents, va ser aprovada el 27 de juliol de 1995 i modifica la Llei 37/1991, de 30 de desembre, sobre mesures de protecció dels menors desemparats i de l'adopció.

Aquesta llei s'estructura en 6 capítols i té un total de 65 articles.

Article 28: Sistema i objectius de l'educació

1. Tots els infants i els adolescents tenen dret a rebre l'ensenyament bàsic, que comprèn l'educació primària i l'educació secundària obligatòria, en els termes establerts per la legislació vigent en matèria d'ensenyament.

4. Les administracions públiques han de col·laborar amb la família en el procés educatiu del menor i emprendre les accions necessàries per evitar l'absentisme escolar en l'ensenyament bàsic.

Article 30: Educació dels infants i els adolescents amb necessitats educatives especials

Els infants i els adolescents amb necessitats educatives especials han de rebre una formació educativa i professional que els permeti la integració social, el desenvolupament i la realització personal, i l'accés a un lloc de feina en el context més normalitzat possible i d'acord amb les seves aspiracions i aptituds.

Article 59: Infraccions en l'àmbit d'aquesta llei

1. Constitueixen infraccions lleus, en l'àmbit d'aquesta llei, les accions o les omissions següents:

b) No gestionar, els pares, els tutors o els guardadors d'un menor en període d'escolarització obligatòria, la plaça escolar corresponent sense causa que ho justifiqui.

c) No procurar, els pares, els tutors o els guardadors d'un menor en període d'escolarització obligatòria, que assisteixi al centre escolar quan disposa de plaça i sense causa que ho justifiqui.

2. Constitueixen infraccions greus les accions o les omissions següents:

a) Reincidir en infraccions lleus.

c) Impedir, els pares, els tutors o els guardadors d'un menor en període d'escolarització obligatòria, que assisteixi al centre escolar quan disposa de plaça i sense causa que ho justifiqui.

4.2.5 Llei orgànica 8/2021, de protecció integral a la infància i l'adolescència davant la violència

Article 15: Deure de comunicació de la ciutadania

Tota persona que adverteixi indicis d'una situació de violència exercida sobre una persona menor d'edat, està obligada a comunicar-ho de forma immediata a l'autoritat competent i, si els fets fossin constitutius de delictes, a les Forces i Cossos de

Seguretat, al Ministeri Fiscal o a l'autoritat judicial, sens perjudici de prestar l'atenció immediata que la víctima necessiti.

Article 16: Deure de comunicació qualificat

1. El deure de comunicació previst en l'article anterior és especialment exigible a aquelles persones que per raó del seu càrrec, professió, ofici o activitat, tinguin encomanada l'assistència, la cura, l'ensenyament o la protecció de nens, nenes, adolescents i en l'exercici d'aquestes activitats hagin tingut coneixement d'una situació de violència exercida sobre ells.

En tot cas, estan inclosos en aquest supòsit el personal qualificat dels centres sanitaris, dels centres escolars, dels centres d'esport i oci, dels centres de protecció de a la infància i responsabilitat penal de menors, dels centres d'acolliment d'asil i d'atenció humanitària dels establiments on resideixin habitualment o temporalment menors d'edat i dels Serveis Socials.

2. Quan les persones qualificades tinguin coneixement o adverteixin indicis de l'existència d'una possible situació de violència d'una persona menor d'edat, hauran de comunicar-ho de forma immediata als serveis socials competents.

Quan l'anomenada violència pugui amenaçar la salut o la seguretat del nen, nena o adolescent, hauran de comunicar-ho de forma immediata a les Forces i Cossos de Seguretat i/o Ministeri Fiscal.

Article 17: Comunicació de situacions de violència per part de nens, nenes i adolescents

1. Els nens, nenes i adolescents que siguin víctimes de violència o testimonis d'una situació de violència sobre un altre menor d'edat, podran comunicar-ho personalment, o a través dels seus representants legals, als Serveis Socials, a les Forces i Cossos de

Seguretat, al Ministeri Fiscal o a l'autoritat judicial i, si escau, a l'Agència Espanyola de Protecció de Dades.

2. Les administracions públiques estableixen mecanismes de comunicació segurs, confidencials, eficaços, adaptats i accessibles, en un llenguatge que pugui ser comprensiu per als nens, nenes i adolescents, que podran estar acompanyats d'una persona de la seva confiança que ells mateixos designin.

3. Les administracions públiques garanteixen l'existència i el suport als mitjans electrònics de comunicació, com línies telefòniques gratuïtes d'ajut a nens, nenes i adolescents, així com el seu coneixement per part de la societat civil, com a eina essencial a disposició de totes les persones per a la prevenció i detecció precoç de situacions de violència sobre els nens, nenes i adolescents.

4.2.6 Codi civil (Reial Decret de 24 de juliol de 1889)

El Codi civil va ser aprovat el 24 de juliol de l'any 1889. Tot i que amb moltes modificacions, avui dia encara és vigent.

Està compost de 1.976 articles, dividits en un Títol preliminar i 4 llibres, dividits en capítols i seccions.

Article 154: Relacions entre pares i fills

Els fills no emancipats estan sota la potestat dels pares. La pàtria potestat s'ha d'exercir sempre en benefici dels fills, d'acord amb la seva personalitat, i amb respecte a la seva integritat física i psicològica.

Aquesta potestat comprèn els deures i les facultats següents:

1r. Vetllar per ells, tenir-los en la seva companyia, alimentar-los, educar-los i procurar-los una formació integral.

2n. Representar-los i administrar-ne els béns.

Si els fills tenen prou seny, se'ls ha d'escoltar sempre abans d'adoptar decisions que els afectin.

Els pares poden, en l'exercici de la seva potestat, demanar l'auxili de l'autoritat.

4.2.7 Llei orgànica 10/1995, de 23 de novembre, del Codi penal

El Codi penal, Llei orgànica 10/1995, va ser aprovat el 23 de novembre de 1995, encara que ha patit diverses modificacions; en concret, l'article 226 va ser modificat per la Llei orgànica 15/2003, de 25 de novembre de 2003, com a modificació del Codi penal.

Article 226: Abandonament de menors, família o incapacitats

1. Si es deixen de complir el deures legals d'assistència inherents a la pàtria potestat, tutela, guarda o acolliment familiar, o de prestar l'assistència necessària legalment establerta per al manteniment dels seus descendents, ascendents o cònjuge, que es troben necessitats, la persona adulta serà castigada amb pena de presó de 3 a 6 mesos o multa de 6 a 12 mesos.
2. El jutge o Tribunal podrà imposar, motivadament, al reu la pena d'inhabilitació especial per a l'exercici del dret de pàtria potestat, tutela, guarda o acolliment familiar per un temps de 4 a 10 anys.

4.2.8 Llei orgànica 5/2000, de 12 de gener, reguladora de la responsabilitat penal dels menors

Article 6: De la intervenció del Ministeri Fiscal

Correspon al Ministeri Fiscal la defensa dels drets que les lleis reconeixen als menors, així com la vigilància de les actuacions que s'han d'efectuar en el seu interès i l'observança de les garanties del procediment, per la qual cosa ha de dirigir personalment la investigació dels fets i ordenar que la policia judicial practiqui les

actuacions necessàries per comprovar els fets i que el menor hi hagi participat, i impulsar el procediment.

4.2.9 Llei 50/1981, de 30 de desembre, per la qual es regula l'Estatut orgànic del Ministeri Fiscal

Article 3: De les funcions del Ministeri Fiscal

7. Intervenir en els processos civils que determini la llei quan hi estigui compromès l'interès social o quan puguin afectar persones menors, incapaces o desvalgudes mentre es proveeix dels mecanismes ordinaris de representació.

4.2.10 Llei 7/1985, de 2 de abril, reguladora de las bases de règim local

Article 25:

El municipi exercirà, en qualsevol cas com a competències pròpies, i en els termes de la legislació de l'Estat i de les comunitats autònomes, en les matèries següents:

n) Participar en la vigilància del compliment de l'escolaritat obligatòria (...).

4.2.11 LRSAL - Llei 27/2013, de 27 de desembre, de racionalització i sostenibilitat de l'Administració Local de modificació de la Llei 7/1985, de 2 d'abril, reguladora de les bases de règim local

Article 25:

1. El municipi, per a la gestió dels seus interessos i en l'àmbit de les seves competències, pot promoure activitats i prestar els serveis públics que contribueixin a satisfer les necessitats i aspiracions de la comunitat veïnal en els termes que preveu aquest article.

2. El municipi exerceix, en tot cas, com a competències pròpies, en els termes de la legislació de l'Estat i de les comunitats autònomes, en les matèries següents:

(...)

n) Participar en la vigilància del compliment de l'escolaritat obligatòria i cooperar amb les administracions educatives corresponents en l'obtenció dels solars necessaris per a la construcció de nous centres docents. La conservació, el manteniment i la vigilància dels edificis de titularitat local destinats a centres públics d'educació infantil o d'educació especial

4.3 Marc legal de caire autonòmic

4.3.1 L'Estatut d'Autonomia de Catalunya, de 2006

L'Estatut de Catalunya va ser aprovat pel Parlament de Catalunya el 30 de setembre de 2005. La proposta fou acceptada a tràmit pel Congrés dels Diputats el 2 de novembre de 2005 i aprovada el maig de 2006 per les Corts Generals espanyoles després d'una substancial modificació.

Finalment, va ser aprovat per referèndum pel poble de Catalunya el 18 de juny de 2006 i substitueix l'Estatut de Sau, que datava de 1979.

L'Estatut de Catalunya s'estructura en 8 títols, inclòs el títol preliminar, amb un total de 223 articles.

Article 21: Drets i deures en l'àmbit de l'educació

1. Totes les persones tenen dret a una educació de qualitat i a accedir-hi en condicions d'igualtat. La Generalitat ha d'establir un model educatiu d'interès públic que garanteixi aquests drets.

2. L'ensenyament és gratuït en totes les etapes obligatòries i en els altres nivells que s'estableixin per llei.

3. Les persones amb necessitats educatives especials tenen dret a rebre el suport necessari que els permeti accedir al sistema educatiu, d'acord amb el que estableixen les lleis.

4.3.2 Llei d'educació de Catalunya

La Llei d'educació de Catalunya (LEC), va ser aprovada pel Parlament de Catalunya l'1 de juliol de 2009. És la primera llei d'educació de Catalunya i la primera en contingut integral en el que es refereix als nivells educatius no universitaris.

La LEC s'estructura en el títol preliminar, 12 títols i un total de 205 articles.

Article 3: Dret a una educació integral

Els alumnes tenen dret a rebre una educació integral, orientada al ple desenvolupament de la personalitat, amb respecte als principis democràtics de convivència i als drets i les llibertats fonamentals.

Article 4: Accés al sistema educatiu

1. Tothom té dret a accedir en condicions d'igualtat al sistema educatiu. També té dret a l'elecció de centre, en el marc de l'oferta educativa.

Article 5: Ensenyaments obligatoris i ensenyaments declarats gratuïts

1. Són ensenyaments obligatoris els compresos en l'educació bàsica, que inclou:

- a) L'educació primària
- b) L'educació secundària obligatòria.

Article 21: Drets dels alumnes

1. Els alumnes, com a protagonistes del procés educatiu, tenen dret a rebre una educació integral i de qualitat.

Article 22: Deures dels alumnes

1. Estudiar per aprendre és el deure principal dels alumnes i comporta els deures següents:

- Assistir a classe
- Participar en les activitats educatives del centre
- Esforçar-se en l'aprenentatge i en el desenvolupament de les capacitats personals
- Respectar els altres alumnes i l'autoritat del professorat.

Article 37: Faltes i sancions relacionades amb la convivència

4. Entre les conductes contràries a la convivència que han de constar a les normes d'organització i funcionament de cada centre hi ha d'haver (...) les faltes injustificades d'assistència a classe i de puntualitat.

Article 57: Educació bàsica

5. Els centres que imparteixen l'educació bàsica han d'adoptar les mesures pertinents per atendre la diversitat de l'alumnat i per continuar la feina de detecció i prevenció de les dificultats en l'aprenentatge iniciat a l'educació infantil.

Article 142: El director o directora [del centre públic]

4. Corresponen al director o directora les funcions de representació següents:

- a) Representar el centre

9. (...) El director o directora, en l'exercici de les seves funcions, és l'autoritat competent per defensar l'interès superior de l'infant.

Article 150: El director o directora [del centre privat concertat]

2. Són funcions del director o directora:

g) Exercir d'òrgan competent per a la defensa de l'interès superior de l'infant.

Article 159: Competències dels ens locals

5. La vigilància del compliment de l'escolarització obligatòria.

4.3.3 Llei 14/2010, del 27 de maig, dels drets i les oportunitats en la infància i l'adolescència

Article 6: Desenvolupament de les potencialitats personals

La criança i la formació dels infants i els adolescents han de garantir-ne el desenvolupament físic, mental, espiritual, moral i social, d'una manera lliure, integral i harmònica, i han de potenciar en tot moment llurs capacitats educatives i d'aprenentatge, i procurar-los el benestar físic, psicològic i social.

Article 13: Foment i suport a l'educació

1. Els infants i els adolescents tenen dret a rebre el màxim nivell d'educació possible des de llur naixement. En tot cas, els poders públics han de garantir que qualsevol infant o adolescent rep l'educació establerta com a obligatòria legalment.

4. El dret a l'educació, incloses les activitats extraescolars, esportives, de lleure i les activitats culturals, dels infants i els adolescents ha de prevaler per damunt de les pràctiques culturals, la tradició i la religió, i llurs manifestacions; aquestes pràctiques no poden justificar en cap cas una discriminació, limitació o exclusió d'infants i adolescents en el ple l'exercici d'aquest dret.

Article 52: No-escolarització, absentisme i abandó escolar

1. Als efectes del que estableix aquesta llei, s'entén per:

- a) No-escolarització: el fet que els progenitors, els titulars de la tutela o els guardadors d'un infant o adolescent en període d'escolarització obligatòria no gestionin la plaça escolar corresponent sense una causa que ho justifiqui.
- b) Absentisme: l'absència de classe sense presentar justificant o sense una justificació acceptable. S'han de determinar per reglament quins són els casos que constitueixen absentisme lleu, absentisme moderat o absentisme greu, i quines són les mesures que cal adoptar en cada cas.
- c) Abandó escolar: el cessament indefinit de l'assistència a la plaça escolar corresponent per l'infant o l'adolescent en període d'escolarització obligatòria.

2. Les administracions públiques han de fer especial atenció a detectar els casos de no-escolarització, absentisme i abandó escolar, i han d'adoptar de manera coordinada les mesures necessàries per fer-hi front mitjançant els protocols corresponents.

Article 74: Prevenció general

1. Les administracions públiques han de desenvolupar les actuacions necessàries per prevenir els infants i els adolescents de les situacions que són perjudicials per al seu desenvolupament integral o per al seu benestar, i especialment de les següents:

- f) Qualsevol forma de negligència en l'atenció física, sanitària o educativa.

Article 77: Prevenció del risc social

L'Administració competent en infància i adolescència (...) ha de desenvolupar programes integrals d'atenció (...) amb mesures extraordinàries de suport a l'escolarització.

Article 100: Deure de comunicació, intervenció i denúncia

Tots els professionals, especialment els professionals de la salut, dels serveis socials i de l'educació, han d'intervenir obligatòriament quan tinguin coneixement de la situació de risc o de desemparament en què es troba un infant o adolescent, d'acord amb els

protocols específics i en col·laboració i coordinació amb l'òrgan de la Generalitat competent en matèria de protecció dels infants i els adolescents. Aquesta obligació inclou facilitar la informació i la documentació que calgui per valorar la situació de l'infant o l'adolescent.

Article 102: Definició i concepte de les situacions de risc

1. Als efectes del que estableix aquesta llei, s'entén per situació de risc la situació en què el desenvolupament i el benestar de l'infant o l'adolescent es veuen limitats o perjudicats per qualsevol circumstància personal, social o familiar, sempre que per a la protecció efectiva de l'infant o l'adolescent no calgui la separació del nucli familiar.

2. Són situacions de risc:

e) La manca d'escolarització en edat obligatòria, l'absentisme i l'abandó escolar.

Article 157: Infraccions lleus

Són infraccions lleus en l'àmbit d'aquesta llei, les accions o les omissions següents:

c) No gestionar, els progenitors, els tutors o els guardadors de l'infant o l'adolescent en període d'escolarització obligatòria, la plaça escolar corresponent sense causa que ho justifiqui.

d) No procurar, els progenitors, els tutors o els guardadors d'un infant o adolescent en període d'escolarització obligatòria, que aquest assisteixi al centre escolar quan disposa de plaça i sense causa que ho justifiqui.

Article 158: Infraccions greus

Constitueixen infraccions greus en l'àmbit d'aquesta llei, les accions o les omissions següents:

a) Reincidir en infraccions lleus.

e) Impedir, els progenitors, els tutors o els guardadors d'un infant o adolescent en període d'escolarització obligatòria, que aquest assisteixi al centre escolar quan disposa de plaça i sense cap causa que ho justifiqui.

Article 161: Sancions en l'àmbit d'aquesta llei

Les infraccions tipificades pel capítol I d'aquest títol, en l'àmbit d'aplicació d'aquesta llei, són sancionades de la manera següent:

- a) Les infraccions lleus són sancionades amb una amonestació per escrit o una multa de fins a 3.000 euros.
- b) Les infraccions greus són sancionades amb una multa de 3.001 euros a 90.000 euros.

Article 164: Òrgans sancionadors

Els ajuntaments i els consells comarcals exerceixen la potestat sancionadora en les matèries pròpies de llur competència, d'acord amb la distribució establerta per aquesta llei. La determinació de l'òrgan sancionador específic s'ha de fer de conformitat amb la normativa pròpia dels ajuntaments i els consells.

Article 165: Procediment sancionador

1. Els òrgans competents per a la incoació, la tramitació i la resolució dels expedients sancionadors incoats per la comissió d'infraccions tipificades en el capítol I d'aquest títol han de seguir el procediment establert per la normativa vigent en matèria de procediment administratiu sancionador.

2. Si, un cop resolt el procediment sancionador, se'n deriven responsabilitats administratives per als pares, els tutors o els guardadors, s'han de posar en coneixement de la Fiscalia a l'efecte de les possibles responsabilitats civils.

3. En el cas d'infraccions greus o molt greus, l'autoritat que resol l'expedient pot acordar, per raons d'exemplaritat i en previsió de conductes infractores futures, la publicació en el *Diari Oficial de la Generalitat de Catalunya* de les sancions greus o molt greus imposades, un cop han esdevingut fermes. Aquesta publicitat ha de fer referència als noms o els cognoms, a la denominació o la raó social de les persones naturals o jurídiques responsables, i a la classe i la naturalesa de les infraccions.

4.3.4 Decret 279/2006, de drets i deures de l'alumnat, i regulació de la convivència en els centres educatius no universitaris de Catalunya

El Decret 279/2006, sobre els drets i deures de l'alumnat i la regulació de la convivència en els centres educatius no universitaris de Catalunya, va ser aprovat el 4 de juliol de 2006.

Art. 21. Deure d'estudi

21.1 L'estudi és un deure bàsic de l'alumnat que comporta el desenvolupament de les seves aptituds personals i l'aprofitament dels coneixements que s'imparteixen, amb la finalitat d'assolir una bona preparació humana i acadèmica.

21.2 Aquest deure bàsic es concreta, entre d'altres, en les obligacions següents:

a) Assistir a classe, participar en les activitats formatives previstes a la programació general del centre i respectar els horaris establerts.

Article 29: Respecte a l'educació, la integritat física i la dignitat personal

29.1 L'alumnat no pot ser privat de l'exercici del seu dret a l'educació i, en el cas de l'educació obligatòria, del seu dret a l'escolaritat, d'acord amb el que disposa l'article 46 d'aquest Decret.

4.3.5 Llei 87/1987, reguladora de les bases de règim local

La Llei reguladora de les bases de règim local va ser aprovada el 15 d'abril de 1987.

Article 25: Competències en ensenyament

El municipi ha de participar en la programació de l'ensenyament i cooperar amb l'Administració educativa en la creació, la construcció i el manteniment dels centres docents públics; intervenir en els òrgans de gestió dels centres docents i participar de la vigilància del compliment de l'escolaritat obligatòria.

4.3.6 Llei 8/1987 de 15 d'abril, municipal i de règim local de Catalunya

Article 63

1. El municipi, per a la gestió dels seus interessos i en l'àmbit de les seves competències, podrà promoure tota classe d'activitats i prestar tot els serveis públics que contribueixin a satisfer les necessitats i aspiracions de la comunitat de veïns.

2. El municipi tindrà competències pròpies en les següents matèries:

- o) La participació en la programació de l'ensenyament i la cooperació amb l'Administració educativa en la creació, construcció i manteniment dels centres docents públics; intervenir en els òrgans de gestió dels centres docents i participar de la vigilància del compliment de l'escolaritat obligatòria.

Article 68

1. Per a la gestió dels seus interessos, el municipi també podrà exercir activitats complementàries de les pròpies d'altres administracions públiques i, en particular, les relatives a l'educació.

4.3.7 Decret 266/2000, de 31 de juliol, pel qual es regula la Inspecció d'Ensenyament

Article 2: Funcions

Les funcions de la Inspecció d'Ensenyament són les següents:

- a) Supervisar l'organització i el funcionament dels centres docents, dels serveis educatius i de la intervenció dels programes educatius en el territori, i afavorir-e la coordinació (...).

4.3.8 Decret 102/2010, de 3 d'agost, d'autonomia dels centres educatius

Article 24: Mesures correctores i sancionadores

2. Les normes d'organització i funcionament del centre (...) han de preveure mesures correctores referides a les faltes injustificades d'assistència a classe i de puntualitat (...).

4.3.9 Decret 230/2013, d'1 d'octubre, de règim sancionador en matèria d'infància i adolescència en l'àmbit competencial de l'Administració de la Generalitat de Catalunya

Article 2: Competència de la Direcció General d'Atenció a la Infància i l'Adolescència (DGAIA)

2.1 La persona titular de la DGAIA és l'òrgan administratiu competent per incoar i resoldre els procediments sancionadors tramitats per les infraccions indicades en aquest article.

Les infraccions fan referència al que preveuen els apartats c) i d) de l'article 157 i els apartats a) i e) de l'article 1158 de la Llei 14/2010, del 27 de maig, dels drets i les oportunitats en la infància i l'adolescència (descrites anteriorment en aquesta normativa de referència).

4.3.10 Ordre ENS/293/2015, de 18 de setembre, de creació del Registre d'alumnes i del fitxer de dades de caràcter personal associat

Article 3.2.

La gestió del Registre d'alumnes comprèn les funcions següents:

e) Cedir les dades del Registre:

- A les administracions i entitats públiques que tinguin competències en matèria de protecció de menors i adolescents, serveis socials i protecció de la salut, d'acord amb la Llei 14/2010 del 27 de maig, dels drets i les oportunitats en la infància i l'adolescència, i l'article 6.2 en relació amb l'article 7.6 i l'article 11.2f) de la Llei 15/1999, de 13 de desembre, de protecció de dades de caràcter personal.
- Als ajuntaments, per a l'exercici de les seves competències en matèria de vigilància del compliment de l'escolarització obligatòria, d'acord amb l'article 66.3 o) del Text refós de la Llei municipal i de règim local de Catalunya, aprovat pel Decret legislatiu 2/2003, de 28 d'abril.

Article 4.3

El Registre conté una secció diferenciada denominada secció registral històrica, que inclou les dades dels alumnes que deixen d'estar escolaritzats a Catalunya i, en concret:

- En el cas que l'alumne estigui cursant ensenyaments obligatoris, per abandonament o absència del lloc escolar durant el termini de dos mesos, sense causa justificada i un cop exhaurides les vies de comunicació amb ell o ella o amb la família, sens perjudici, si escau, d'haver comunicat als Serveis Socials de l'Ajuntament el possible incompliment de l'escolarització obligatòria i de garantir-la si l'alumne torna a presentar-se.
- En el cas que l'alumne estigui cursant ensenyaments no obligatoris, per abandonament o absència injustificada del lloc escolar, en el termini de 15 dies des del moment en què se'n tingui coneixement.

Documents per a l'organització i la gestió dels centres

En el document "Actuacions del centre en diversos supòsits, apartat 1.2 - Absentisme d'alumnes", s'especifica que quan es detecta un cas d'absentisme escolar, el centre educatiu s'ha de posar en contacte amb el pare, la mare o el tutor o tutora legal per informar-los de la situació i recordar-los l'obligació de vetllar per l'escolarització correcta del seu fill.

Si d'aquestes actuacions no en resulta la rectificació del comportament absentista, el director o directora del centre educatiu ha de comunicar, per escrit, la situació d'absentisme als Serveis Socials del municipi. D'aquesta comunicació, n'ha de quedar una còpia arxivada al centre a disposició de la Inspecció d'Educació.

Si aquestes actuacions no resolen de manera efectiva la situació d'absentisme, les direccions dels centres educatius n'han d'informar el director o directora dels Serveis Territorials (...) per tal que, si escau, ho posi en coneixement de la Direcció General d'Atenció a la Infància i l'Adolescència (DGAIA), del Departament de Treball, Afers Socials i Famílies.

Si hi ha alumnes il·localitzables matriculats al centre educatiu, amb les famílies del quals tampoc no es pot contactar, les direccions dels centre educatius han d'informar-ne el director o directora dels Serveis Territorials (...) per comprovar un possible canvi de matrícula no notificat i determinar, si escau, si cal donar de baixa d'ofici l'alumne. Els directors o directores dels centres n'han d'informar també els Serveis Socials perquè facin les actuacions oportunes.

El procediment d'actuació detallat en situacions d'absentisme de l'alumne/a s'ha d'explicitar en les normes d'organització i funcionament del centre.

5. PRINCIPIS D'ACTUACIÓ

Els principis que orienten les actuacions del Pla d'Absentisme són:

5.1 La corresponsabilitat

La corresponsabilitat en la garantia del dret i el deure de l'educació entre les diferents administracions públiques, institucions i agents que intervenen en l'aplicació de les mesures d'actuació acordades.

5.2 La cooperació

La cooperació, la coordinació i el treball en xarxa, establint mecanismes coherents i complementaris en les actuacions.

5.3 La intervenció preventiva

La intervenció preventiva a partir del disseny d'actuacions que fomentin la detecció i la intervenció precoç sobre les conductes absentistes.

6. OBJECTIUS

6.1 Objectiu general

L'objectiu general del Pla d'Absentisme és:

- Aconseguir l'assistència regular a classe i la plena escolarització de l'alumnat en edat d'ensenyament obligatori, com a forma de preservar el dret individual a l'educació, el seu desenvolupament integral i una adequada adaptació social, alhora que es fomenta la continuïtat d'estudis postobligatoris i/o altres accions formatives o d'inserció laboral.

6.2 Objectius específics

- Quantificar i obtenir dades sistematitzades en l'àmbit de la població que permetin fer una anàlisi de l'abast de l'absentisme escolar.
- Aportar uns instruments homogenis de mesura i recollida de dades que permetin una anàlisi comuna de les dades dels diferents centres educatius.
- Detectar i identificar els adolescents i joves que tenen dificultats per seguir un procés d'escolarització normalitzat.
- Identificar els factors i causes pels quals els adolescents i joves no assisteixen amb regularitat al centre.
- Coordinar tots els agents implicats en la prevenció i control de l'absentisme.
- Coordinar les intervencions i els sistemes de treball dels diferents agents i professionals.
- Dissenyar un pla de treball conjunt per a tots els professionals que hi intervenen, que permeti el retorn positiu del jove/adolescent al centre educatiu.

7. DESTINATARIS I ÀMBIT D'ACTUACIÓ DEL PLA

Els destinataris últims de les accions planificades són els infants i els joves amb edats compreses entre els sis i els setze anys (educació primària i secundària) que viuen als municipis de Molins de Rei i el Papiol (en el cas de joves del Papiol, els que cursen els estudis de secundària a instituts de Molins de Rei), així com les seves famílies.

En la implementació d'aquest Pla, es vetllarà de forma preventiva pels infants escolaritzats a les etapes infantils i pels joves en etapa postobligatòria, en tant que no són edats en què l'escolarització és obligatòria, però sí que és necessària aquesta prevenció.

Quant a l'àmbit d'actuació d'aquest Pla, és necessari explicitar que hi són inclosos tots els centres d'educació primària i d'educació secundària obligatòria, tant de titularitat pública com concertats, del municipi de Molins de Rei.

En el seu seguiment i actuació serà necessari implicar tant el conjunt de la comunitat educativa com els serveis i les institucions amb competències en la intervenció i resolució de la problemàtica de l'absentisme escolar.

8. TRANSICIÓ DE PRIMÀRIA A SECUNDÀRIA DE L'ALUMNAT ABSENTISTA EN SITUACIÓ DE RISC

El pas de l'etapa de primària a secundària s'ha de treballar específicament durant l'últim curs de 6è de primària amb tots els alumnes, però especialment amb l'alumnat absentista i/o en risc de poder ser-ho, amb el suport de tots els agents que es consideri oportuns.

L'acció preventiva és fonamental per evitar situacions de joves que no es matriculin en aquest període de transició.

La responsabilitat del seguiment de la preinscripció de l'alumnat als instituts de secundària recau en els centres de primària. Seran les direccions i/o equips directius dels centres d'educació primària els qui faran el seguiment del seu alumnat per tal de garantir que tothom faci les prescripcions als centre d'educació secundària.

Les direccions i/o equips directius dels centres educatius de secundària confirmaran les matrícules als centres d'educació primària en relació amb les preinscripcions fetes pel seu alumnat. Per als casos d'alumnat en situació de risc, en qualsevol cas es garantirà la reserva de plaça a 1r d'ESO mentre es fan les actuacions necessàries amb la família que necessita suport per a la matriculació del seu fill o filla.

Si un alumne no és matriculat pels seus familiars o tutors, el centre de referència de primària haurà d'informar i coordinar-se amb els professionals que correspongui per tal de reconduir l'alumne dins el sistema educatiu.

Durant el mes de juny se supervisarà als centres de primària que cap alumne no hagi quedat fora del sistema educatiu en aquest pas de primària a secundària i, si fos el

cas, es comunicarà a la Comissió de Garanties d'Admissió quins són els alumnes que han quedat fora del sistema educatiu i els motius.

9. CIRCUIT I PAUTES D'INTERVENCIÓ AMB ALUMNES ABSENTISTES I LES SEVES FAMÍLIES

A continuació quedaran definides aquelles pautes d'intervenció a seguir pels diferents agents implicats en matèria d'absentisme escolar al municipi de Molins de Rei.

9.1 Centres Educatius

9.1.1 Etapa d'educació infantil i primària

En aquestes etapes, la intervenció serà de tipus preventiva per evitar futurs casos d'absentisme i detectar possibles dificultats familiars o socials. Es recolliran les següents dades per a la realització de l'anàlisi posterior:

- faltes a primeres hores del matí i la tarda
- alumnat que no assisteix a les tardes habitualment
- alumnat que marxa al país d'origen en període escolar més de dos mesos.

Pel que fa als retards en les recollides familiars, es procedirà de la manera següent:

- si una família no arriba a l'hora a recollir l'infant, després d'un marge de temps de cinc o deu minuts es trucarà als pares. Si després de dos intents no s'obté resposta i hi ha servei d'acollida escolar, l'infant serà portat al servei.
- Si no hi hagués servei d'acollida, s'hagués esgotat l'horari i la família no s'ha presentat a recollir l'infant, l'escola trucarà a la Guàrdia Urbana per tal de fer altres gestions de recerca familiar.
- S'evitarà, tant com sigui possible, traslladar l'alumne a dependències de la Guàrdia Urbana.

9.1.2 Etapa d'educació secundària

El tractament dels casos en situació de risc o que presenten absentisme en aquesta etapa ha de ser continu i constant entre els professionals que hi intervenen.

Especialment s'han d'establir mesures específiques d'acollida a l'alumnat absentista que s'incorpora al centre des d'un altre centre de secundària o bé des del centre de primària.

S'haurà de valorar l'aplicació de mesures d'escolarització flexibles i adequades a les necessitats individuals de l'alumne, tal com preveu l'article 27 de la Llei orgànica d'educació o en l'article 57 del Projecte de Llei d'educació de Catalunya (programes de diversificació curricular).

D'altra banda, caldrà evitar les sancions que donen lloc a expulsions i suspensions de l'aula, ja que habitualment tenen l'efecte contrari al que es vol aconseguir.

Als centres educatius, tant d'infantil i primària, però especialment en secundària, se'ls orienta a seguir les pautes següents per tal de prevenir l'absentisme escolar:

- Treballar les situacions d'absentisme dels alumnes durant tot el curs, però principalment i de forma més preventiva durant el primer trimestre del curs escolar.
- Registre de faltes d'alumnes
- El tutor fa el buidatge setmanal de les faltes d'assistència i fa constar el nombre total d'absències. Les faltes s'han de justificar i en cas de no ser-ho, el tutor les notificarà a la família via telefònica.
- En cas que les faltes injustificades persisteixin, es farà citació per escrit a la família i hi podran assistir els pares o tutors, el tutor de l'alumne, la Direcció del centre i/o el psicopedagog/a, si s'escau. (ANNEX 1)
- En cas que la família no assisteixi a l'entrevista o l'alumne continuï tenint absències justificades, se n'informarà la Comissió Social del Centre.

- La Comissió Social del Centre valorarà la situació i es posarà en pràctica un PLA DE TREBALL INDIVIDUAL (ANNEX 2) per a aquell alumne. Cada professional, i des de la seva àrea de treball, establirà els objectius a treballar, així com les estratègies, temporalització i avaluació. Aquest pla de treball es revisarà a les següents Comissions Socials per fer seguiment i avaluació dels objectius aconseguits o reformular-ne els que siguin necessaris.
- Cada centre disposarà d'un referent de la Guàrdia Urbana amb qui coordinar-se en aquells casos complexos que requereixin alguna acció conjunta.
- En el cas d'alumnes absentistes que canviïn de centre escolar, bé dins el mateix municipi o bé a un altre, es demanarà informació a Inspecció per tal d'assegurar on ha estat matriculat de nou l'alumne per tal que des de l'EAP o els Serveis Socials s'hi puguin posar en contacte i coordinar la situació d'absentisme de l'alumne al nou centre escolar de referència.

9.2 Serveis Socials

Les pautes educatives bàsiques a què orienta aquest Pla de Prevenció i Atenció a l'Absentisme Escolar a seguir dels Serveis Socials Bàsics de l'Ajuntament de Molins de Rei, serien les següents:

- Valorar la situació de l'alumne dins l'àmbit de la Comissió Social, juntament amb els professionals que la componen. Es detallarà el Pla de Treball Individual de l'Alumne (ANNEX 2) de forma conjunta amb tots els agents implicats.
- Quan s'acordi derivació del centre escolar als Serveis Socials (ANNEX 3), a causa de la persistència dels indicadors de risc en matèria d'absentisme, l'educador/a social iniciarà el treball familiar i individual amb entrevistes amb la família i l'alumne, i s'hi inclouran entrevistes, visites domiciliàries, derivació a altres serveis de la xarxa de recursos...

- L'educador/a social establirà, juntament amb la família i l'alumne, un pla de treball que es revisarà i avaluarà per tal d'introduir els canvis necessaris segons avanci la intervenció.
- En els casos en què es requereixi, es podrà fer un treball de mediació entre el centre escolar i l'alumne o la família.
- Des de Serveis Socials es farà seguiment i coordinació amb altres serveis externs (cossos policials, serveis de salut mental, ambulatori, centre obert) per garantir que l'alumne i la seva família segueixen el pla de treball.
- En cas de l'agreujament de la situació d'absentisme, els Serveis Socials podran comunicar-se amb l'Equip d'Assessorament a la Infància i els Adolescents (EAIA) per tal de donar avís dels indicadors de risc existents i fer-ne la derivació, si calgués, al mateix equip EAIA o a Fiscalia de Menors, si fos necessari.

9.3 Guàrdia Urbana i Mossos d'Esquadra

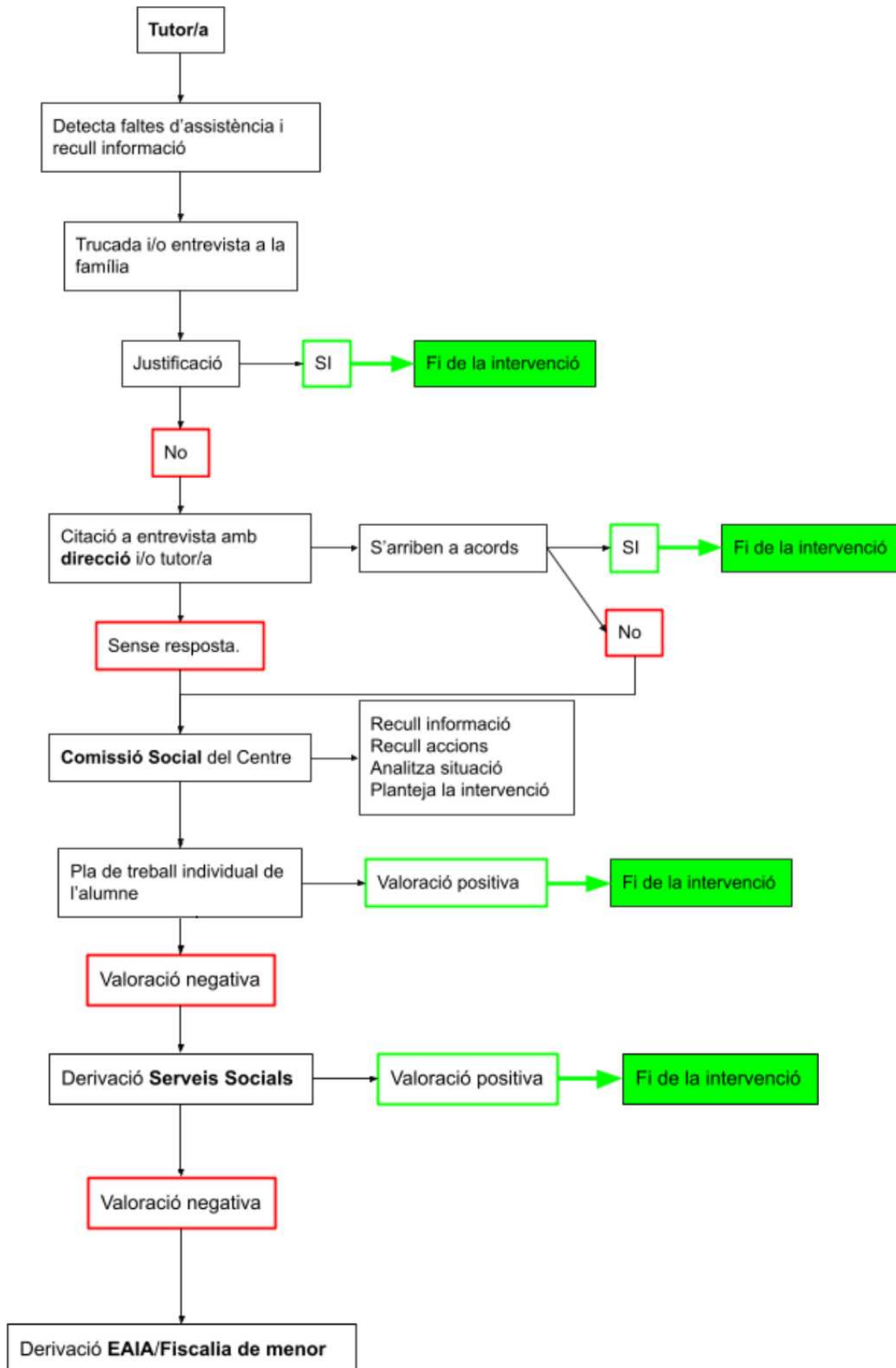
Els cossos de seguretat tenen un paper important pel que fa a la detecció, principalment, de situacions d'alumnes absentistes al carrer en horari lectiu, sobretot en les edats d'escolarització en etapa secundària obligatòria.

És per aquest motiu que es preveuen les possibles pautes d'actuació següents:

- Actuacions preventives dels cossos de seguretat als accessos dels centres escolars en matèria d'absentisme i d'altres.
- Si es troben en situació d'absentisme, un cop feta la trucada prèvia a la família, es trucarà al centre on està matriculat l'alumne per confirmar que l'alumne hauria d'estar al centre.
- L'alumne serà acompanyat al seu centre escolar de referència, sempre amb l'avís previ a la família mitjançant trucada telefònica i amb la documentació d'acta d'entrega del menor signada.

- Es coordinaran amb els centres escolars i Serveis Socials per planificar actuacions conjuntes en matèria d'absentisme i emetran informe, si s'escau.

QUADRE RESUM DEL CIRCUIT



10. FUNCIONS DELS DIFERENTS AGENTS INTERVENTORS AMB ALUMNES ABSENTISTES

A continuació es farà la descripció de les funcions de cadascun dels professionals implicats en les intervencions relacionades amb l'absentisme escolar.

10.1 Tutor:

- Control d'assistència amb primers contactes amb la família
- Tutories individuals (molt importants per crear un vincle de proximitat entre el tutor i l'alumne)
- Detecció i recollida d'informació de la situació de cada alumne
- Seguiment individual de les dificultats i de la situació escolar i familiar
- Conscienciació a l'alumne de la situació d'absentisme que té
- Contacte amb els pares (trucades i entrevistes) per exposar la situació que s'està donant, sense fiscalitzar, des de la comprensió i la confiança.

Els tutors o tutores desenvoluparan aquestes tasques amb el suport i la implicació de tota la comunitat educativa, ja que qualsevol membre pot detectar la situació d'absentisme d'un alumne.

10.2 Equip Directiu del centre:

- Suport al tutor durant tot el procés d'intervenció amb el mateix alumne i la seva família
- Participació en les Comissions Socials
- Inici d'obertures d'expedient, en cas necessari
- Realització dels contactes necessaris amb la família.

10.3 Psicopedagog/a del centre, si existeix:

- Concertació d'entrevistes amb els pares d'aquells casos derivats pel tutor o l'Equip Directiu
- Seguiment i entrevistes amb els alumnes per orientar, motivar i fomentar l'èxit escolar
- Anàlisi de la situació, així com de l'origen de la causa de l'absentisme i les dificultats de l'alumne
- Participació en les Comissions Socials
- Coordinació amb el tutor, Serveis Socials i altres serveis externs (CSMIJ...)
- Acompanyament i adaptació en el procés de retorn al centre (conjuntament amb el tutor).

10.4 Coordinador/a del menjador escolar:

- Comunicació de les situacions conflictives i de faltes d'assistència a l'Equip Directiu.

10.5 EAP (Equip d'Atenció Psicopedagògic):

- Participació en les Comissions Socials i en les Comissions d'Atenció a la Diversitat (CAD)
- Suport als tutors, orientant sobre les actuacions a dur a terme
- Acompanyament dels alumnes i valoració de les seves necessitats
- Acompanyament a les famílies, fent entrevistes prèvies a derivar el cas a Serveis Socials
- Treball de prevenció i aproximació a les famílies i alumnes
- Coordinació amb el psicopedagog/a, Serveis Socials i el centre escolar
- Recerca de recursos i informació.

10.6 Inspector d'Ensenyament:

- Informació de les situacions d'absentisme
- Assessorament als centres
- Assistència a les Comissions Locals d'Absentisme

10.7 Negociat d'Educació:

- Acollida de nous, explicant els recursos i el seu funcionament (Pla d'Acollida)
- Coordinació i traspàs al centre educatiu (Equip Directiu)
- Coordinació amb l'Aula d'Acollida i el grup de nous
- Coordinació amb TS de l'ambulatori, per detectar a través del pediatra infants no escolaritzats
- Coordinació amb l'OAC (Oficina d'Atenció Ciutadana) per controlar les persones que s'empadronen noves al municipi en edat escolar i coordinació amb Serveis Socials
- Participació en la Comissió Local d'Absentisme.

10.8 Guàrdia Urbana i Mossos d'Esquadra:

- Detecció de casos d'absentisme, d'alumnes al carrer en horari escolar
- Participació en les Comissions Socials, quan sigui necessari
- Seguiment i entrevistes amb les famílies
- Coordinació i traspàs d'informació a Serveis Socials
- Amb requeriment judicial, acompanyament d'alumnes al centre
- Fer segurs els itineraris escolars
- Coordinació amb la Guàrdia Urbana de Papiol, per a alumnes que visquin en aquest municipi.

10.9 Serveis Socials:

- Participació en la Comissió Social del centre i en la Comissió Local d'Absentisme
- Elaboració de plans individuals de seguiment d'alumnes i famílies absentistes junt amb altres membres de la Comissió Social de cada centre.
- Realització d'entrevistes i visites domiciliaries
- Elaboració d'un pla de treball amb les famílies i/o joves
- Coordinació amb professionals o serveis externs (Centre de Salut Mental Infantil i Juvenil, Guàrdia Urbana, Mossos d'Esquadra)
- Derivació a altres serveis quan sigui necessari (EAIA...).

10.10 Centre d'Atenció Primària

- Intervenir, quan els casos ho requereixin, en el tractament individual i familiar de les causes que provoquen l'absentisme escolar
- Coordinació amb els professionals i agents implicats.

10.11 EAIA (Equip d'Assessorament a Infància i Adolescència)

- Assessorar i orientar l'equip de Serveis Socials
- Fer el diagnòstic, la valoració i la proposta de mesura adequada a l'infant o jove i a la seva família, si s'escau.
- Elaborar plans de millora amb la família i l'infant, i fer-ne el seguiment, el tractament i l'avaluació, si s'escau
- Coordinar els equips i serveis que intervenen com a agents del territori on viu l'infant o el jove i la seva família, en cas que intervinguin en el cas.

11. AVALUACIÓ DEL PLA D'ABSENTISME: COMISSIÓ LOCAL D'ABSENTISME

La Comissió Local d'Absentisme serà l'òrgan encarregat de dur a terme l'avaluació del Pla Local d'Absentisme i estarà composta per:

- inspector/a del Departament d'Educació
- tècnic/a absentisme municipal (Negociat de Serveis Socials)
- referent del Negociat Educació.

La Inspecció d'Educació aportarà a les reunions de la Comissió Local d'Absentisme el recull de dades d'absentisme actualitzades dels centres educatius, tant de primària com de secundària.

El tècnic o la tècnica d'absentisme municipal, que depèn del Negociat de Serveis Socials, aportarà a la Comissió Local d'Absentisme el recull de casos d'absentisme que s'han tractat a les Comissions Socials de centre i la informació rellevant respecte al treball realitzat per tots els agents implicats en cadascun dels centres d'educació primària i secundària del municipi.

El tècnic o la tècnica del Negociat d'Educació serà la persona encarregada de convocar les sessions, prendre acta i elaborar la memòria anual, així com difondre-la a les persones interessades.

En la Comissió Local d'Absentisme es prendrà acta de les reunions d'avaluació i es compartiran amb tots els agents implicats al PLA que han participat en el grup de treball.

La Comissió Local d'Absentisme elaborarà una memòria anual a partir del recull fet a les actes de les reunions i els seus acords. Aquesta memòria podrà ser compartida amb tots els agents educatius implicats en el PLA.

La Comissió es reunirà dos cops l'any: als inicis del segon trimestre i a finals del tercer trimestre.

L'avaluació del Pla Local d'Absentisme es farà partint dels aspectes qualitius i quantitius.

En l'aspecte qualitatiu, es revisaran les tasques realitzades pels diferents professionals que intervenen en el procés de detecció, actuació i retorn de l'alumne absentista a l'escolarització òptima. D'aquesta manera, aconseguim analitzar el protocol i reconduir-lo segons les necessitats, així com certificar que les funcions de cada un dels professionals són les adients en cada moment.

Pel que fa a l'aspecte quantitatiu, es valorarà:

- el nombre d'alumnes absentistes a cada centre escolar
- les edats o els cursos on més es dona aquesta problemàtica
- el grau d'adaptació de l'alumne un cop fet el treball i el retorn al centre
- quin tipus de mesures complementàries s'han hagut de dur a terme per pal·liar l'absentisme.

Totes aquestes dades permetran valorar l'efectivitat de les actuacions preses en tot moment per tal de poder realitzar les modificacions i consideracions que calgui per millorar aquest Pla per a la Prevenció i la Intervenció de l'Absentisme a Molins de Rei.

12. INSTRUMENTS I DOCUMENTS PROPOSTA PER A LA INTERVENCIÓ

12.1 Model de Carta per sol·licitar una entrevista Família-Centre Escolar

A l'ANNEX 1 es mostra una proposta de model de carta que els centres educatius poden utilitzar en aquesta primera fase de detecció de l'absentisme per tal de citar la família, comunicar-li la situació d'absentisme de l'alumne i demanar-li entrevista.

12.2 Pla de Treball Individual

A l'ANNEX 2 es presenta la proposta d'elaboració del Pla de Treball Individual (PTI) en relació amb l'absentisme escolar dels alumnes.

En aquest PTI serà necessari recollir les dades del centre educatiu, de l'alumne i de la seva família, així com els serveis que intervenen en el seguiment, el tractament i la valoració del Pla. Així, cada professional des de la seva àrea, establirà els objectius a treballar, les estratègies, la temporalització i l'avaluació.

Caldrà també descriure el cas en concret i recollir les actuacions desenvolupades fins al moment, per tal de presentar una proposta d'intervenció concreta per a l'alumne en qüestió i la seva família.

12.3. Demanda d'intervenció als Serveis Socials

A l'ANNEX 3 d'aquest Pla Local es presenta la proposta de derivació dels centres escolars perquè intervinguin els Serveis Socials amb algun alumne i la seva família. En aquest full hauran de constar les dades del centre, les familiars i les dades referents a la demanda d'intervenció (on consten els indicadors detectats pel centre escolar i els serveis que intervenen en aquell moment amb l'alumne i la família).

13. WEBGRAFIA

Ajuntament de Sant Vicenç dels Horts. PROTOCOL D'ÀMBIT COMUNITARI DE PREVENCIÓ, DETECCIÓ I INTERVENCIÓ DAVANT SITUACIONS D'ABSENTISME. (2019) <https://svh.cat/municipi/per-temes/serveis-socials/>

Ajuntament de Viladecans. PROTOCOL D'ABSENTISME. (2015). <http://xtec.gencat.cat/web/.content/alfresco/d/d/workspace/SpacesStore/0073/aa6734bd-ed9e-497d-b9d6-f2c10a9e5ffb/absentisme>

Ajuntament del Prat de Llobregat. PLA LOCAL PER A LA PREVENCIÓ DE L'ABSENTISME ESCOLAR. (2013). <https://www.elprat.cat/educacio/acompanyament-lescolaritat/pla-local-la-prevencio-de-labsentisme-escolar>

Consorti de Barcelona. MODELS DE CARTES DE PLA INTEGRAL DE MILLORA DE L'ESCOLARITZACIÓ I TRACTAMENT DE L'ABSENTISME ESCOLAR A BARCELONA. (2021). https://www.edubcn.cat/ca/centres_serveis_educatius/absentisme_escolar/pla_integral_de_millora

Diputació de Barcelona. PREVENCIÓ DE L'ABSENTISME I L'ABANDONAMENT ESCOLAR. (2021). <https://www.diba.cat/es/web/educacio/catalog/prevencio>

Fundació Jaume Bofill. OPORTUNITATS EDUCATIVES (2021). <https://fundaciobofill.cat/pilars/oportunitats-educatives>

Generalitat de Catalunya. Departament d'Educació. ABSENTISME. (2021).

<http://xtec.gencat.cat/ca/centres/projeducatiu/convivencia/recursos/resconflictos/absentisme/>

Generalitat de Catalunya. Departament de Drets Socials. (2021).

<https://dretssocials.gencat.cat/ca/inici>

Idescat. DADES ESTADÍSTIQUES DE MOLINS DE REI. (2021).

<https://www.idescat.cat/?lang=es>

Ministerio de Educación. Gobierno de España. (2021).

<https://www.educacionyfp.gob.es/portada.html>

ANNEXOS

SOL·LICITUD D'ENTREVISTA AMB LA FAMÍLIA

Benvolguda família: _____

El seu fill/a _____ no ha assistit al centre els dies _____

_____ i no tenim constància del motiu d'aquestes faltes.

Per tractar el tema, els convoquem al centre el dia _____ a les _____ hores.

En cas de no poder assistir-hi el dia i hora proposats, els agrairem que es posin en contacte amb nosaltres via telefònica.

És obligació del centre comunicar als organismes competents les faltes sense justificar dels seus alumnes, cosa que farem en cas de no obtenir resposta a aquesta citació.

És molt important que el seu fill/a assisteixi amb regularitat al centre. En cas de no poder assistir-hi, s'ha de justificar el motiu de la falta d'assistència al seu tutor/a.

Atentament,

Signatura

Molins de Rei, _____ de _____ de 20__

PLA DE TREBALL INDIVIDUAL (PTI)

DADES DEL CENTRE EDUCATIU

Nom del centre:

Professional responsable i dades de contacte:

DADES DE L'ALUMNE

Nom i cognoms:

IDALU:

Data de naixement:

Curs escolar:

DADES DELS PARES O TUTORS

Nom i cognoms del tutor/a 1:

Adreça del tutor/a 1:

Telèfon del tutor/a :

Nom i cognoms del tutor/a 2:

Adreça del tutor/a 2:

Telèfon del tutor/a 2:

SERVEIS QUE HI INTERVENEN (amb informes adjunts, si calen)

DESCRIPCIÓ DEL CAS

RECULL D'ACTUACIONS REALITZADES (recollir tipus d'intervenció, data, persones que hi intervenen, valoració de la intervenció)

PROPOSTA D'INTERVENCIÓ A CURT/MITJÀ TERMINI (objectius, estratègies, temporalització, avaluació)

ACORDS PRESOS PELS DIFERENTS SERVEIS (Qui fa Què)

Signatura,

Molins de Rei, _____ de _____ de 20__

FULL DE DEMANDA D'INTERVENCIÓ A SERVEIS SOCIALS

DADES DEL CENTRE EDUCATIU

Nom del centre:

Data de derivació:

Professional que deriva i dades de contacte:

DADES DE L'ALUMNE

Nom i cognoms:

IDALU:

Data de naixement:

DADES SOBRE LA DEMANDA D'INTERVENCIÓ

Tipus d'absentisme

- Lleu (fins al 5%)
- Moderat (entre el 5% i el 25%)
- Greu (més del 25%)

Altres situacions de necessitat, problemàtica i indicadors observats

Actuacions prèvies realitzades

Relació família i centre

Altres serveis que atenen l'infant o adolescent

Signatura

Molins de Rei, _____ de _____ de 20__