

MOLINS DE 10

# PLA D'ACTUACIÓ MUNICIPAL

2023-2027

**Govern de Molins de Rei**



**Ajuntament  
de Molins de Rei**

**SOM  
MOLINS  
DE REI**



**MOLINS  
2030**



# ÍNDEX

<b>1. INTRODUCCIÓ</b>	5
<b>2. OBJECTIUS DE MANDAT</b>	
#UnaVilaPerATotsiTotes	15
#UnaVilaPerGaudiriViure	24
#UnaVilaVerdaiSostenible	29
<b>3. UNA ADMINISTRACIÓ QUE EVOLUCIONA</b>	38



## SALUTACIÓ DE L'ALCALDE

Estimats/des veïns i veïnes de Molins de Rei,

És amb un profund sentiment de compromís i responsabilitat que us presento el **Pla d'Actuació Municipal per al mandat 2023-2027**. Aquest pla, **que s'alinea amb els Objectius de Desenvolupament Sostenible** (ODS), representa la nostra visió compartida per al futur de la nostra estimada vila i les accions concretes que prendrem per aconseguir-la.

En els últims anys, hem viscut canvis significatius, tant a nivell local com global. La pandèmia de la COVID-19 va posar a prova la nostra resiliència i va subratllar la necessitat d'adaptar-nos i innovar en la gestió dels nostres recursos i serveis municipals. En aquest context, el Pla d'Actuació Municipal adquireix una importància encara més gran.

El nostre objectiu principal és crear una ciutat més sostenible, inclusiva i pròspera per a tots els seus habitants. Amb aquest propòsit en ment, el pla es centra en tres eixos fonamentals:

**1. Una vila per a tots i totes:** Treballarem per garantir que tothom tingui accés a serveis bàsics de qualitat, promourem la igualtat d'oportunitats en tots els àmbits de la vida municipal, i fomentarem la cohesió social i la inclusió.



**2. Una vila per viure i gaudir:** Impulsarem el desenvolupament urbà sostenible, millorarem la qualitat de vida dels nostres veïns i fomentarem la creativitat, la participació ciutadana i l'educació integral com a pilars del desenvolupament personal i comunitari.

**3. Una vila verda i sostenible:** Prioritzarem la mobilitat sostenible i preservarem el nostre entorn natural per garantir un futur millor per a les generacions futures.

Aquests tres pilars guiaran les nostres accions i decisions en els propers quatre anys, i treballarem incansablement per traduir-los en resultats tangibles per al bé de tots els habitants de Molins de Rei.

Per últim, vull expressar el meu sincer agraïment a tots els qui han contribuït en el desenvolupament d'aquest pla, ja sigui mitjançant el seu coneixement expert, la seva participació activa en els processos de consulta ciutadana o amb les seves idees i suggeriments constructius.

Us convido a unir-vos a nosaltres en aquesta emocionant jornada cap al futur de Molins de Rei. Junts, estic segur que podem aconseguir grans coses i construir una ciutat encara millor per a tots.

Amb el meu sincer compromís,

**Xavier Paz Penche**

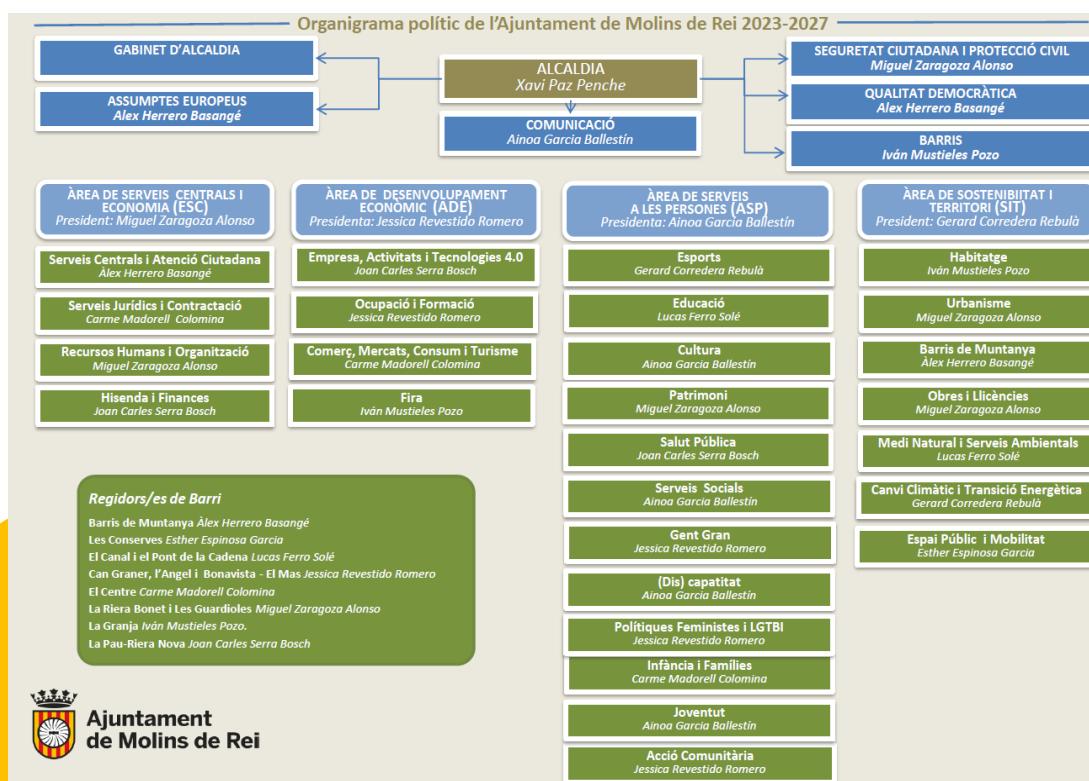
Alcalde

# INTRODUCCIÓ

## EL PLA D'ACTUACIÓ MUNICIPAL 2023 – 2027: UN INSTRUMENT PER A L'ACCIÓ MUNICIPAL

Les eleccions del 28 de maig de 2023 van permetre conformar un govern de consens a Molins de Rei, progressista i arrelat al teixit social del municipi de a Molins de Rei. Una nova realitat al ple municipal, que ha permès conformar després del ple d'investidura del passat 17 de juny de 2023 el govern a la vila.

El govern es va constituir formalment en sessió extraordinària del plenari el 5 de Juliol de 2023., Per consegüent, es va aprovar el cartipàs municipal amb la delegació de funcions i organització interna, fonamental per dur a terme de la forma més òptima i eficient el programa de govern. Això ha estat possible gràcies als suport rebut a les eleccions municipals de a Molins de Rei del 28 de maig de 2023.





Aquesta organització respon al programa de govern i a l'estructura necessària per desenvolupar les polítiques que s'indicaran. L'Ajuntament està conformat per **10 regidories** i organitzat per **4 Àrees de Serveis**. Així, les Regidories són:

- Regidoria de d'Ocupació i Formació, Gent Gran, Polítiques Feministes i LGTBI i d'Acció Comunitària.
- Regidoria de Barris, Fira i Habitatge
- Regidoria de Serveis Jurídics i Contractació, infància i famílies, Comerç, Mercats, Consum i Turisme.
- Regidoria de Seguretat Ciutadana i Protecció Civil, Recursos Humans i Organització, Patrimoni, Urbanisme i Obres i Llicències.
- Regidoria de Comunicació, Cultura, Serveis Socials, (Dis) Capacitat, i Joventut
- Regidoria d'Hisenda i Finances, Salut Pública, Empresa, Activitats i Tecnologia
- Regidoria d'Espai Públic i Mobilitat
- Regidoria d'Assumptes Europeus, Qualitat Democràtica, Serveis Centrals i Atenció Ciutadana
- Regidoria de Medi Natural i Serveis Ambientals i d'Educació
- Regidoria de Canvi Climàtic i Transició energètica i d'Esports

**L'Àrea de Serveis a les Persones:** una àrea que incorpora alguns dels eixos troncats de les polítiques de cohesió social més importants al poble. D'una banda, educació, esports i cultura, espais capaços de generar les millors sinèrgies entre la ciutadania i que donen vida al municipi. I d'altra banda, la defensa dels serveis a les persones, especialment de les més vulnerables, ja sigui per raó econòmica, social o gènere. Així mateix, aquesta compta amb un dels serveis de polítiques transversals més importants al con-



sistori, les polítiques en perspectiva de gènere i la defensa del feminisme. Finalment, el darrer servei que configura i completa aquesta àrea de cures és la salut pública.

**L'Àrea Sostenibilitat i Territori:** una àrea configurada amb dos serveis de drets essencials i de plena actualitat, com són el dret a l'habitatge i la lluita contra el canvi climàtic i la conservació i millora dels entorns naturals i els espais públics. Així, el nostre poble és més amable per a les persones i guanyem en qualitat ambiental, confort, accessibilitat i per consegüent, qualitat de vida. Això passa per facilitar la tramitació administrativa i sistematització del seguiment i fiscalització d'obres i serveis.

**L'Àrea d'Economia Local:** una àrea que treballa per garantir unes polítiques econòmiques basades en la justícia social i en el desenvolupament i promoció l'economia local. Així mateix, és l'àrea encarregada de vetllar pel desenvolupament del teixit productiu al municipi i el foment de l'ocupació impulsant una formació a les persones demandants amb voluntat integradora.

**L'Àrea de Serveis Centrals i Economia:** un àrea imprescindible pel correcte funcionament de l'administració local i que apropa l'administració a la ciutadania amb l'objectiu de facilitar les gestions i les comunicacions entre elles. Aquesta àrea també organitza i fiscalitza la pròpia administració en la recerca de transparència en la gestió pública.

En aquest document es detalla, amb la voluntat de màxima transparència, el **Pla d'Actuació Municipal 2023-2027** (en endavant, PAM). El PAM determina 3 línies estratègiques de la política municipal que es desglossen en 13 objectius principals de mandat i 75 actuacions.



**Una vila per a tots i totes**

**Una vila per viure i gaudir**

**Una vila verda i sostenible**

**Els objectius establerts s'alineen amb els ODS**, un conjunt de fites universals per treballar pel desenvolupament sostenible i assolir l'Agenda 2030. Els ODS proporcionen un marc comú que defineix el que volem aconseguir en un context d'avenç global, fomentant accions locals amb una visió de progrés mundial. A més, la integració dels ODS en el PAM garanteix que les actuacions municipals contribueixin al benestar del municipi alhora que promouen una societat més justa, resilient i amb una economia sostenible, en harmonia amb els compromisos internacionals adquirits per al desenvolupament sostenible.

## **OBJECTIUS** DE DESENVOLUPAMENT SOSTENIBLE







En aquest conjunt d'actuacions previstes al PAM 2023-2027 cal sumar-hi el funcionament del dia a dia municipal. Per tant, aquestes 75 actuacions proposades són el valor afegit a la feina executada al consistori, gràcies a uns equips tècnics i administratius que vetllen pel desenvolupament d'aquestes accions, el bon govern, la transparència i l'atenció a les necessitats d'interès general de Molins de Rei.

Així mateix, i per tancar aquesta introducció, d'acord amb l'esquema presentat i l'estructura del PAM 2023-2027, podem afirmar que el conjunt d'aspectes fruit de la voluntat política de la coalició de govern es troben perfectament representats al si de les quatre àrees de govern municipal i liderat per les deu regidories.

**L'administració s'ha d'apropar a la ciutadania** per tal de conèixer els interessos, les necessitats i l'evolució de la realitat i l'escenari del territori en cada moment, motiu pel qual hi ha una aposta per la participació ciutadana en diferents aspectes municipals.



## 22 ESPAIS DE PARTICIPACIÓ

Les eleccions del 28 de maig de 2023 van permetre conformar un govern de consens a Molins de Rei, progressista i arrelat al teixit social del municipi de Molins de Rei. Una nova realitat al ple municipal, que ha permès conformar després del ple d'investidura del passat 17 de juny de 2023 el govern a la vila.

El govern es va constituir formalment en sessió extraordinària del plenari el 5 de Juliol de 2023, per consegüent, es va aprovar el cartipàs municipal amb la delegació de funcions i organització interna per dur a terme de la forma més òptima i eficient el programa de govern gràcies als suport del sufragi universal a Molins de Rei de les eleccions municipals del 28 de maig de 2023.

---

### Una vila per a tots i totes

---

- Consell Escolar Municipal
- Consell d'infants
- Consell d'adolescents
- Consell de la Formació Professional
- Taula de seguiment i de coordinació del Pla local d'infància i adolescència i del segell CAI 2022-2026
- Consell Municipal de salut
- Fòrum de l'envelliment actiu



- Consell rector del Museu municipal
- Comissió cívica del Renaixement
- Consell de Centre de la Federació Obrera
- Consell per la cohesió social i territorial de Molins de Rei
- Comissió de seguiment del Pla Local de Joventut
- Comissió de seguiment Pla Local Igualtat Molins de Rei
- Consell del Centre de Normalització Lingüística Ca N'Ametller
- Consell de famílies de la Llar d'Avis (en constitució)

---

### **Una vila per viure i gaudir**

---

- Comissió Local de Seguiment del Pla de prevenció d'incendis
- Consell consultiu de comerç
- Comissió de seguiment de l'Acord Marc
- Comitè executiu de Fira
- Consell d'Administració de la Ràdio



---

## Una vila verda i sostenible

---

- Consell municipal agrari

Tots aquests espais de participació transversal ens permeten donar una resposta a les necessitats del poble amb una visió més global i amb suport d'experiències compartides.

## 18 PLANS MUNICIPALS

Així mateix, els tècnics municipals redacten i segueixen els plans locals sectorials que seran els instruments estratègics de suport en cadascuna de les àrees pels quals es defineixen.

---

## Una vila per a tots i totes

---

- Pla educatiu de Vila (en redacció)
- Pla Local de Joventut 2022-2025
- Pla d'Igualtat de Molins de Rei 2023-2026
- Pla Local LGTBI 2020-2023 (en redacció)



- Pla Local d'Infància i Adolescència 2022-2026
- Pla director de cooperació al desenvolupament, pau i drets humans (en redacció)
- Pla local de salut 2016-2020 (en revisió)
- Pla d'habitatge (en revisió)
- Pla d'actuació per a les persones grans a Molins de Rei 2019-2021 (en redacció)
- Pla de persones amb discapacitat (en revisió)
- Document únic de protecció civil de Molins de Rei.

---

### **Una vila per viure i gaudir**

---

- Pla Director Turístic 2021-2025
- Pla Especial de Patrimoni Històric i Arquitectònic
- Pla director d'equipaments 2017-2027 (en revisió)
- Acord de col·laboració polígon industrial El Pla, polígon industrial Riera del Molí i l'Ajuntament de Molins de Rei



---

## Una vila verda i sostenible

---

- Pla Local Acció Canvi Climàtic 2019-2030 (PLACC)
- Pla Director de l'Arbrat de Molins de Rei
- Pla de mobilitat urbana (en revisió)
- Pla de Sequera



# 13 OBJECTIUS DE MANDAT



## #UnaVilaPerATotsiTotes

Sota aquest eslògan s'emmarca la voluntat de l'Equip de Govern de convertir Molins de Rei en un municipi de referència de la Comarca d'abocar tots els esforços possibles a assolir una millor qualitat de vida per a tots sense excepció.

L'atenció a les persones vulnerables i en risc d'exclusió, el suport a les famílies, la reducció de les desigualtats, el foment de la convivència i de la cohesió social, l'erradicació de les violències masclistes, l'increment de la seguretat entesa com una dimensió imprescindible del benestar de tots, son objectius d'aquest mandat.

### 1 Vila Cuidadora



Volem una vila que doni valor a la cura de les persones més fràgils i que es mostra sensible a les dificultats que qualsevol persona pot patir al llarg de la seva vida. La promoció de la solidaritat com a eina de resiliència col·lectiva és la nostra estratègia de creixement i d'enfortiment: la implicació de tothom en el benestar individual i col·lectiu. Per tant, **impulsar una vila saludable amb la seva corresponent explicació en cada cas.**



L'Ajuntament de Molins té una especial preocupació per les persones grans del municipi atès que l'índex d'envelliment és de 117,42%, és a dir, per cada 100 persones menors de 15 anys, n'hi ha 117 majors de 65 anys. I l'índex de sobreenvelliment és de 14,93%, és a dir, per cada 100 persones de més de 65 anys, n'hi ha 15 que en tenen 85 o menys. Hi ha 475 persones majors de 80 anys que viuen soles. Les dades demogràfiques anteriors demanen la creació d'un servei especialitzat que garanteixin l'atenció integral de les persones grans que per la seva situació de dependència i fragilitat no puguin romandre en el seu domicili. També cal tenir en compte la sensibilització i la conscienciació sobre la soledat no desitjada atès que es un factor de risc per la salut mental i altres patologies.

Per desenvolupar aquestes propostes ens plantejem les accions següents:

**1.1** Construirem **una nova residència de gent gran** amb 102 places residencials (80 places públiques) i un centre de dia (20 places), basant-nos en els nous estàndards europeus que situen les persones en el centre de qual-sevol actuació professional.

La nova residència oferirà un espai segur i confortable, en el que viure com a casa, amb un enfoc de la intervenció en el que les persones usuàries es converteixen en l'eix central de l'organització i de les actuacions professionals.

**1.2.** Promourem programes de detecció, prevenció i atenció, per **combatre la soledat no desitjada** atès que es un factor de risc per la salut mental i altres patologies. Fomentarem les relacions socials de les persones grans amb noves activitats. Impulsarem el projecte Radars.

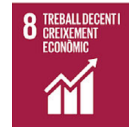
**1.3.** Millorarem els serveis dedicats a les famílies, la criança i l'escolarització: Obrint **espais familiars on compartir experiències vitals** sobre l'educació dels infants i altres.

**1.4.** Estudiarem la implementació d'un **programa de canguratge municipal** per facilitar la conciliació familiar prioritant les famílies monoparentals.





## 2 Vila Educadora



Volem una **vila amb personalitat pròpia i integrada** en el territori del que forma part, que es relaciona amb el seu entorn i amb altres nuclis. Una vila que té l'objectiu constant d'aprendre, d'intercanviar i compartir per enriquir la vida de les persones.

Des de la primera infància, amb la finalitat de unificar i consolidar el model de gestió a les escoles bressol **busquem l'eficiència educativa**.

Volem aconseguir que els nostres estudiants puguin arribar a l'escola amb seguretat i tranquil·litat, i que gaudeixin d'espais d'aprenentatge confortables, respectant **l'eficiència energètica i el medi ambient**, tant a l'estiu com a l'hivern.

Però l'educació ha de tenir lloc a totes les etapes de la vida, per això creiem que hem de donar **un espai a tot el teixit social i a tots els rangs d'edat** per aconseguir una harmonia educativa a la vila, nodrint les inquietuds dels vilatans i vilatanes.

Així, Molins de Rei apostarà per la **oferta formativa més enllà de la reglada**, obrint opcions de futur a aquelles persones que desitgin ampliar les seves fronteres laborals i personals. Sempre amb aliances municipals dintre del món empresarial i educatiu, que permetrà potenciar la formació continuada i professionalitzar la Formació Professional, promovent la industrialització sostenible, inclusiva amb 'objectiu de fomentar la innovació.

S'optimitzaran els **serveis per millorar competències i facilitarem la contractació laboral**, perseguint una millora de la orientació professional i un reforç de la intermediació laboral.



Per desenvolupar aquestes propostes ens plantegem les accions següents:

**2.1** Farem una millora integral dels entorns de les escoles de la vila per fer-los més segurs i crearem una **xarxa d'itineraris escolars segurs**.

**2.2** Treballarem per millorar la **confortabilitat climàtica** de les escoles de la vila.

**2.3** Reactivarem el pla educatiu de Vila i impulsarem una **xarxa escola-territori** que faci possible un model de vila educadora.

**2.4** Avançarem en el procés d'**internalització del servei de les escoles bressol** per millorar el servei d'atenció als infants.

**2.5** Crearem un **projecte d'educació al llarg de la vida** com a font de coneixement i com a eina per la readaptació per a noves oportunitats laborals, i alhora cercarem una major oferta de Formació Professional.

**2.6** Millorarem els **serveis dedicats a l'orientació professional** i a la intermediació en l'oferta i demanda de llocs de treballs.

**2.7** Posarem en funcionament **la primera planta del Molí com a punt de trobada amb el món educatiu i formatiu i el món empresarial** com a eina per la readaptació per a noves oportunitats laborals.

**2.8** Impulsarem el **Consell de la Formació Professional**.

**2.9** Posarem en **funcionament el Molí Jove**, on centralitzarem els serveis adreçats a la joventut: aules d'estudi, punt jove, assessoraments específics, ubicació dels consells escolars, d'infants i adolescents, espais de dinamització d'activitats específiques per al jovent.



### 3 Vila Feminista



Volem una vila que continuï abocant recursos i mitjans en la transformació de la nostra societat a fi que les dones prenguin el seu protagonisme i seguirem treballant per aconseguir la igualtat real entre homes i dones. **L'erradicació de totes les violències masclistes és un objectiu clau i prioritari:** es reforçaran aquestes polítiques, relatives a totes les violències masclistes, així com les accions de prevenció, sensibilització, i formació per a combatre la violència masclista. Treballarem especialment entre el jovent, per exemple amb la implementació de protocols contra violència sexual en espais d'oci. Així mateix, impulsarem la participació i la presència de les dones en els òrgans directius de les entitats de la Vila.

Per desenvolupar aquestes propostes ens plantegem les accions següents:

**3.1** Treballarem per la **creació d'un centre d'empoderament feminista**, que centralitzi les polítiques feministes a la Vila. Per impulsar la participació política i social de les dones de la Vila i contribuir així a fer un món lliure de discriminació i violència masclista.

**3.2** Ampliarem el **servei d'atenció a les dones** i erradicació de les violències masclistes.

**3.3** Reforçarem les accions de **prevenció i sensibilització** en totes les etapes.

**3.4** Durem a terme un **pla de capacitació** de tots els professionals dels serveis i també als professionals que participen de la detecció i del circuit de violències.



## 4 Vila Inclusiva



**Una Vila que garanteix els drets i la participació de totes les persones**, dissenyada i gestionada de manera que sigui accessible i acollidora per a persones de tots els gèneres, edats, capacitats i orígens ètnics. Molins de Rei garanteix la **participació plena i igualitària** de tota la població en la vida comunitària, que inclou serveis, espais públics, infraestructures, oportunitats laborals i participació ciutadana. Cal preveure una organització que permeti arribar a aquestes fites de participació i preveure plans que recullin totes les necessitats i contemplin la possibilitat d'introduir-ne de noves. Cal tenir en compte que Molins de Rei té un 7,31% de població migrada i integrada al municipi, de procedències diverses i que han arribat a la Vila en moments diferents (Idescat, 2024).

**Donarem veu a les persones amb diversitat funcional**, així com a les organitzacions que els donen suport. L'equip de Govern es compromet a elaborar un pla d'inclusió de les persones amb diversitat funcional en totes les festes i activitats que realitzi. Per exemple, promovent modalitats esportives o grups de pràctica que acullin persones amb discapacitats similars o la integració d'aquestes persones en grups de pràctica ja existents.

També cal considerar que **Molins de Rei és una vila esportista** i acull diverses disciplines que es practiquen dintre del municipi rebent aficionats de la resta de la comarca. Les entitats i associacions esportives del poble són sensibles a la inclusió en l'esport però des de l'Ajuntament es treballarà per **reforçar aquesta sensibilització i impulsar activitats esportives puntuals** (curses, passejades, etc) on l'esport sigui inclusiu.



Per desenvolupar aquestes propostes ens plantegem les accions següents:

**4.1** Crearem el **Consell de discapacitat**.

**4.2** Avançarem en l'**accessibilitat de la via pública**. Fomentarem la mobilitat inclusiva, revisant i adequant tots els semàfors de vianants, i treballant per la supressió de barreres arquitectòniques a la via pública i als equipaments.

**4.3** Fomentarem l'**esport inclusiu**.

**4.4** Impulsarem pels ciutadans amb diversitat funcional, un **pla d'accés a les activitats i associacions** de la vila.

**4.5** L'equip de Govern es compromet a avançar en la **inclusió de les persones discapacitades en totes les festes i activitats** que realitzi la vila.

## **5 Vila amb barris amb seguretat i on conviure**



Molins de Rei té **un entorn acollidor i segur que garanteix la convivència i el benestar**. Tot i així, l'existència de barris i zones amb diferents graus de desenvolupament, l'arribada de nova ciutadania que tendeix a situar-se en espais concrets, ens demana activar polítiques de millora en els serveis dels barris, en les polítiques de prevenció i proximitat als serveis essencials i amb accions d'integració amb la resta del municipi.

Es treballarà per **cobrir totes les places vacants de la Guàrdia Urbana** de Molins de Rei per poder garantir un servei de qualitat i de proximitat, així com per promoure



una coordinació amb d'altres agents que hi treballin en el territori.  
Per desenvolupar aquestes propostes ens plantejem les accions següents:

- 5.1** Prioritzarem la prevenció i l'educació cívica per oferir un **marc de convivència social i segura**. Implantarem el Pla de ciutadania .
- 5.2** Crearem una oficina i un **servei de mediació ciutadana**.
- 5.3** Avançarem en el projecte del **nou centre cívic al barri de les Guardioles** i potenciarem la xarxa d'equipaments socials als barris, amb funció cívica i comunitària, desenvolupant un **pla de dinamització i coordinació d'activitats** entre els diferents centres.
- 5.4** Continuarem treballant per tenir una **suficient plantilla d'agents de la guàrdia urbana** i la seva coordinació.
- 5.5** Treballarem per la creació d'una **oficina mòbil de recepció de denúncies**.

## **6 Vila amb accés a l'habitatge**



Molins de Rei té una població en augment que cal acollir residencialment, tot i que la oferta d'habitatge als municipis no és gaire amplia. Des dels serveis tècnics municipals es treballa amb diversos actors per garantir opcions a preus assequibles, **prioritzant la inclusió i l'accessibilitat a l'habitatge**. També es treballa per incrementar el parc d'habitatge, encara que l'espai de creixement urbà del municipi està acotat, vistes les barreres que existeixen, el riu Llobregat, Collserola i els polígons industrials.



Treballarem amb l'IMPSOL per **aconseguir el màxim d'oferta pública d'habitatge de protecció oficial** amb preus assequibles per la població de Molins de Rei.

Promovent amb entitats particulars i amb el Consorci d'habitatge que els preus de lloguer siguin assequibles per la població de Molins de Rei, fomentant d'aquesta manera un augment dels pisos de lloguer.

Treballarem amb les entitats particulars i amb altres administracions per aconseguir tenir un cens real dels habitatges buits existents a la Vila.

Per desenvolupar aquestes propostes ens plantejem les accions següents:

**6.1** Impulsarem acords per construir promocions públiques d'habitatge. Construïrem **150 habitatges públics de protecció oficial**.

**6.2** Promocionarem la **rehabilitació d'habitatges i la seva adequació climàtica**.

**6.3** Treballarem per aconseguir la **regulació dels preus del lloguer**.

**6.4** Treballarem per **garantir l'augment de pisos de lloguer assequible** a la vila.

**6.5** Elaborarem el **cens d'habitatges buits** per tal d'incrementar l'oferta d'habitatges de lloguer i en cas contrari, **aplicarem el recàrrec en l'IBI**.



## #UnaVilaPerGaudirIviure

El nostre objectiu estratègic "una vida per gaudir i viure" busca **millorar la qualitat de vida a través del foment de la cultura, l'esport i el comerç local**. Impulsarem espais verds, activitats culturals diverses, esdeveniments esportius i el suport al comerç local, creant un entorn saludable i vibrant per a tothom. Junts, construirem una ciutat on cada dia sigui una oportunitat per gaudir i viure plenament.

### 7 Vila cultural



Molins de Rei és clarament una vila amb una riquesa cultural que fomenta i celebra la **diversitat de formes d'expressió cultural i artística**, oferint nombroses activitats, esdeveniments i espais que reflecteixen i enriqueixen les diferents tradicions i visions culturals, així com la preservació del patrimoni cultural i el suport als artistes locals.

No només som rics en activitats populars i tradicionals de carrer, sinó que la nostra compta en un conjunt d'activitats en forma de programació continuada al llarg de tot l'any (ball, dansa, teatre, cinema...) i també de nombrosos artistes locals en diferents àmbits de les arts.

Tot plegat ens dona una activitat continuada al llarg de l'any, per a diferents públics





quan a edats i interessos. Les accions que es plantejaran tenen com objectiu consolidar i millorar aquest ventall d'activitats, associacions, que ha de promoure tant el propi ajuntament com les entitats interessades.

És necessari donar resposta als interessos diversos de les vilatanes i els vilatans i, consolidar-lo amb una programació estable dels actes culturals.

Per desenvolupar aquestes propostes ens plantejem les accions següents:

**7.1** Posarem en marxa el **Museu del Renaixement**.

**7.2** Treballarem per fer viable l'execució de la segona fase del **Museu Municipal a Ca n'Ametller**.

**7.3** Dotarem els equipaments culturals propis de **major contingut i perspectiva**.

**7.4** Treballarem per impulsar el màxim **diàleg i relacions al món cultural**, englobant totes les cultures locals, des de la popular a la més erudita i creativa.

**7.5** Treballarem per la revitalització de l'**Arxiu de Molins de Rei** i l'impuls de **jornades de Memòria Democràtica i popular**.

**7.6** Reforçarem el paper de la **Federació Obrera** com equipament en el qual es posi en valor la **Memòria Democràtica de la classe treballadora**.



## 8 Vila esportiva



És **tradició històrica a la vila que l'esport sigui una pràctica habitual** de tots els vilatans. El fenomen de l'activitat esportiva, en les seves diverses formes (educatives, de lleure, de competició, de salut, per al benestar) no ha parat de créixer i cada vegada és més elevat el nombre de ciutadans que la tenen integrada en la seva activitat diària. Promourem seguir fent accions per al foment de la pràctica esportiva entre els seus habitants creant un entorn que afavoreix la participació en activitats esportistes de tot tipus, amb infraestructures accessibles, programari divers i l'educació i promoció d'un estil de vida saludable. Una senya d'identitat d'aquest mandat ha de ser l'ampliació dels espais per a la pràctica esportiva, la millora dels existents i en fer de l'esport un veritable motor de ciutadania inclusiva i que cohesioni al conjunt de la Vila.

Impulsarem la transformació d'espais de pràctica esportiva a l'aire lliure i zones de lleure al barri del canal (Boxes, pista futbol/basquet, parc Llobregat i entorn escola Pont de la Cadena).

Per desenvolupar aquestes propostes ens plantejem les accions següents:

**8.1** Construirem un **nou pavelló poliesportiu** de l'escola Pont de la Cadena, que comportarà reurbanització de l'entorn.

**8.2** Millorarem les **instal·lacions esportives a l'aire lliure** per facilitar-ne l'accés a tota la població.

**8.3** Estudiarem la **nova zona d'equipaments del barri de les Guardioles** per a usos esportius.



**8.4** Reforçarem el rol de l'esport respecte a la **cohesió social**, la convivència i la salut

**8.5** Donarem suport a les **competicions esportives** que posen en relleu la vàlua de les persones que hi participen.

**8.6.** Potenciarem el vincle entre l'esport i un **bon ús dels espais naturals**.

## 9 Vila comercial i empresarial



Cal **millorar la relació amb empreses locals per fomentar el desenvolupament econòmic**, promovent el creixement sostingut, inclusiu i sostenible, impulsant la modernització del Mercat Municipal per potenciar-lo com a motor del comerç local des d'on es donarà recolzament i promoció al creixement del teixit comercial local, essent més eficient, modern i sostenible, capaç de fer front als reptes del segle XXI.

Es contribueix al creixement econòmic incentivant la contractació i fomentant l'economia local, les cooperatives, el comerç just i les empreses d'inserció social.

Establirem canals de comunicació per identificar necessitats empresarials, entre d'altres, que permeti impulsar col·laboracions publico privades.

Promourem el comerç i l'empresa implica crear un entorn propi i per al creixement empresarial, oferir suport a les empreses locals i fomentar la participació econòmica més àmplia.



Per desenvolupar aquestes propostes ens plantejem les accions següents:

**9.1** Continuarem les **accions d'urbanisme comercial** estenent la plataforma única als carrers de Rubió i Ors, Molí i Miquel Tort, per potenciar Molins de Rei Centre de Comerç.

**9.2** Promourem els **ajuts a les empreses per la contractació d'aturats**, tot incentivant la contractació en els col·lectius amb dificultats d'inserció.

**9.3** Millorarem el **diàleg i la cooperació amb el teixit empresarial i comercial** del municipi.

**9.4** Afavorirem l'**economia local**, les **cooperatives**, el **comerç just** i les empreses d'**inserció social**.

**9.5** Millorarem les instal·lacions i equipaments del **Mercat Municipal** i potenciarem la diversificació de l'oferta comercial. Obrirem una visió social i cultural del Mercat i fomentarem les col·laboracions amb el comerç local del municipi.



## #UnaVilaVerdaiSostenible

Molins de Rei és clarament una vila en la que la seva població vol **gaudir dels espais de la mateixa**. Existeix un gran moviment de la gent de la vila que participa en les diferents activitats, esdeveniments, tant a nivell cultural com comercial, la qual cosa fa que la vila es tingui que adaptar a aquest moviments millorant l'accessibilitat i el confort climàtic necessaris per gaudir de tots aquests espais que existeixen a Molins de Rei, Aquests són dos dels punts importants que ha de reflectir l'Agenda Urbana que ens ha de portar a ser cada vegada més una Vila sostenible i amable amb tots.

### 10 Vila amb mobilitat amable



Molins de Rei és clarament una vila en la que la seva població es mou constantment i necessita que els espais siguin accessibles a tots perquè es pugui gaudir d'ells, es per això que redactem d'**un nou Pla de mobilitat amb la voluntat de millorar l'accessibilitat**, tant dels espais de Via pública com dels diferents equipaments de la Vila, prioritant el trànsit dels vianants sobre els vehicles .

Amb la construcció dels habitatges VPO a la plaça de la Llibertat, s'eliminarà una bossa important d'estacionament al centre del municipi, que juntament amb la futura reurbanització d'alguns carrer com Miquel Tort o Molí, per convertir-los en carrers de prioritat pels vianants, fan pensar en la necessitat de dotar la zona amb més estacionament.



Crearem zones regulades per als residents de la vila, per tal de millorar l'accés del vehicle privat als barris prioritant el trànsit dels vehicles dels residents, controlar i dissuadir la indisciplina d'estacionament i disminuir la contaminació atmosfèrica ambiental reduint el trànsit dels vehicles i fomentant els recorreguts a peu o en bici.

Millorarem les connexions entre barris que permetin la lliure circulació de vianants i bicicletes, l'accessibilitat al transport públic i aconseguint **promoure la vida comunitària entre barris eliminant barreres arquitectòniques**.

Continuarem presents a les converses que aconsegueixin **que continuï el traçat del Trambaix fins a Molins de Rei** i ampliarem vehicles de transport col·lectiu escurçant també les freqüències de pas i ampliant el servei els caps de setmana, festius i períodes vacacionals.

Per desenvolupar aquestes propostes ens plantegem les accions següents:

**10.1** Treballarem per construir un **aparcament soterrat a la pl. de la Llibertat**.

**10.2** Implantarem **zones verdes d'aparcament** per a residents començant pel barri del Canal i el c. del Pont de la Cadena.

**10.3** Obrirem el **carrer Amadeu Vives** per la connexió amb l'estació de tren i l'**ampliació de la zona d'aparcaments**.

**10.4** Elaborarem el **Pla de mobilitat urbana** i el **Pla Director de la bicicleta**.

**10.5** Treballarem per garantir **l'arribada del Trambaix a Molins de Rei**.

**10.6** Continuarem impulsant el servei **Molins Bus** i treballarem per l'**ampliació de la línia MB3** que connecta el nucli urbà amb els barris de muntanya.



## 11 Vila amb un espai públic de qualitat



Molins de Rei és clarament **una vila que aposta per la sostenibilitat i el medi ambient**, fites clarament marcades pel Pla d'Adaptació al canvi climàtic (PLACC), on la cura dels espais verds, dels carrers de la vila, la millora dels serveis (neteja viària, recollida de residus, enllumenat públic, etc) que es donen a la població, són eixos importants del mateix per aconseguir ser una Vila sostenible i eficient energèticament.

**Les zones verdes són espais de trobada i comunitat**, que aporten múltiples beneficis dels serveis ecosistèmics (millora de la qualitat de l'aire, depuració de l'aigua, emmagatzematge d'aigües pluvials, fixació de CO<sub>2</sub>, disminució de la temperatura i de la contaminació acústica, refugi de fauna, etc.). El Pla de Verd Urbà de Molins de Rei, que és un pla sectorial inclòs dintre de les línies d'actuació del PLACC, marcarà les prioritats per fer que la distribució de les zones verdes i els seus beneficis arribin al màxim de ciutadanes possible.

Els arbres urbans es troben sotmesos a nombrosos factors que condicionen el seu desenvolupament (clima, compactació del sòl, contaminació, actes incívics, obres, esportgues, etc.), afectant el seu desenvolupament i reduint la seva esperança de vida i els beneficis potencials que generen. L'Ajuntament es proposa **restituir el major nombre d'exemplars que sigui possible**, seguint els criteris marcats pel Pla Director d'Arbrat aprovat al novembre del 2022, que es troba dintre de les actuacions a realitzar i que incorpora el PLACC.

L'actual situació de sequera ens porta a una situació d'excepcionalitat en la que la plantació haurà d'esperar, **mantenint la voluntat de poder plantar i millorar**



**l'espai verd de la Vila** quan la situació ho permeti essent una de les línies prioritàries d'aquest mandat.

L'Ajuntament vol que el trànsit de les persones i vehicles a la Vila siguin el més segurs possibles i és per això que durant el mandat es preveu realitzar un manteniment exhaustiu de les voreres, de l'asfalt i de la senyalització horitzontal dels espais actuals, millorant els recorreguts dels vianants, usuaris de bicicletes i/o VMP, així com dels vehicles.

Aconseguirem **un espai públic net i de qualitat** amb les millores previstes tant d'infraestructura com amb l'aportació d'elements per garantir la neteja com és la incorporació de nova maquinària. Amb això, continuarem fent campanyes de sensibilització de la població envers l'entorn urbà, demanant que la població també participi en la cura de l'espai públic.

Per desenvolupar aquestes propostes ens plantejem les accions següents:

**11.1** Impulsarem **nous espais verds** i zones de convivència a tots els barris

**11.2** Executarem el Pla d'arbrat i **incrementarem el verd i l'ombra** a tots els carrers.

**11.3** Garantirem la **renovació i el manteniment de la via pública**.

**11.4** Millorarem la **neteja viària** i reforçarem la **cooperació ciutadana** en la cura dels espais comuns.

**11.5** Continuarem amb la renaturalització de la vila, acabant la **reforma del Parc Pont de la Cadena** i la segona fase de la **pl. de l'U d'Octubre**.





**11.6** Remodelarem els carrers Fassina, Miquel Tort, Sant Isidre (1a fase), Angel Guimerà i Joan Maragall.

**11.7** Remodelarem el Parc de la Mariona.

## 12 Vila que cuida el seu entorn natural



Molins de Rei és una vila en la que el **Parc de Collserola i el riu Llobregat** tenen una gran importància, ja que es troba envoltat per aquests dos espais naturals, espais dels que la població gaudeix passejant i/o fent esport, **la preservació i cura dels mateixos** és un dels punts importants d'aquest mandat.

Promourem, juntament amb l'AMB l'**aprofitament de l'aigua regenerada de la depuradora** de Sant Feliu de Llobregat i de l'estació d'aigua regenerada del Prat de Llobregat per que aporti el cabal necessari a l'aquífer de la vall baixa del delta del riu Llobregat, recuperant la biodiversitat dels aiguamolls de Molins de Rei.

**La riera de Vallvidrera és un dels cursos fluvials més importants** del Parc Natural de la Serra de Collserola. Continuarem millorant la qualitat ambiental dels diferents trams de la llera que necessiten actuacions de retirada de canya invasora que apareix al costat de la llera, amb la finalitat de garantir el màxim cabal d'aigua possible, circulant per la mateixa.

Gestionarem el **manteniment de les franges de protecció d'incendis** dels barris de muntanya i del nucli urbà, fent-ho compatible amb la gestió de la vegetació i de les espècies protegides per garantir la biodiversitat del Parc Natural de la Serra de Collserola.



Per desenvolupar aquestes propostes ens plantegem les accions següents:

**12.1 Preservarem els espais naturals** de Collserola i el riu Llobregat.

**12.2** Durem a terme la **recuperació dels aiguamolls** del riu Llobregat.

**12.3** Continuarem la **millora de la riera de Vallvidrera** i treballarem per garantir el seu cabal hídic.

**12.4** Mantindrem i tindrem cura de les franges de seguretat als barris de muntanya.

**12.5** Desenvoluparem la **nova llei de protecció d'animals** per garantir el benestar dels animals de la nostra Vila.

## 13 Vila adaptada al canvi climàtic



Molins de Rei és clarament **una vila que aposta per la sostenibilitat i el medi ambient**, fites clarament marcades pel Pla d'Adaptació al canvi climàtic (PLACC), on la millora energètica per reduir les emissions de CO2 és l'eix principal per assolir al 2030 la reducció de consums energètics de la Vila, tant a nivell particular com institucional, com són l'ús d'energies alternatives renovables i la reducció de residus.



Es crearà una **oficina de l'energia per informar, assessorar i acompanyar en la rehabilitació energètica dels edificis**, tant públics com privats, donant assessorament a la població sobre els diferents contractes de subministrament energètic, la detecció de possibles casos de pobresa energètica, l'acompanyament de les diferents subvencions en matèria d'eficiència energètica que pugessin estar en vigor. Igualment, promourem la creació de comunitats energètiques locals per fomentar la transició energètica i l'accés equitatiu a l'energia, així com instal·lacions renovables per garantir l'energia i sempre fomentant la sensibilització ciutadana en la matèria.

**Es prioritzarà l'estalvi energètic** mitjançant el control del consum de les instal·lacions d'electricitat, tant d'edificis municipals com de l'enllumenat públic, de calefacció i de climatització, mitjançant programes de gestió de les mateixes. S'instal·laran plantes de fotovoltaiques en els equipaments públics de forma gradual.

Continuarem fent campanyes d'informació i conscienciació per **reduir la generació dels residus municipals**, dirigides a la població i dirigides als comerciants, vist que els afecten diferents ordenances municipals. Tot això amb la finalitat, entre d'altres, d'incrementar els percentatges de recollida selectiva de la fracció orgànica i reduir els impropis a totes les fraccions, on la implantació de sistemes de control per accedir als contenidors ens faria millorar en aquest sentit

**Substituïrem el 100% del contenidors actuals per altres de millor qualitat i capacitat**, aplicant mesures per garantir la correcta ubicació dels diferents residus que es generen a la Vila, incorporant sistemes de gestió per controlar l'aportació dels mateixos per part dels usuaris.

Es redactarà un Pla director del clavegueram, que farà una diagnosi de l'estat de la xarxa actual i de les mesures que s'haurien de prendre per **evitar possibles desbordaments** de la mateixa quan apareixen episodis de pluja importants.



Vetllarem per garantir el compliment de les mesures en cas d'episodis de sequera i sempre vigilant **que la població més sensible gaudeixi de l'aigua potable**.

El contracte de concessió del Servei municipal d'abastament d'aigua potable continua prestant-se, però en vistes què, l'AMB, com a actual titular del servei, estableixi el model de gestió futura. Des de l'Ajuntament treballarem per tal de preservar els interessos dels ciutadans i garantint que el Servei sigui prestat amb la major qualitat desitjable .

Per desenvolupar aquestes propostes ens plantejem les accions següents:

**13.1** Impulsarem l'execució del PLACC (**Pla Local d'Adaptació al Canvi Climàtic**).

**13.2** Crearem una **oficina de l'energia** per informar, assessorar i acompanyar en la rehabilitació energètica dels edificis, en la revisió dels contractes de subministrament energètic i en els possibles casos de pobresa energètica.

**13.3** Fomentarem les **comunitats energètiques locals productores d'energies renovables** i en garantirem l'accés ciutadà.

**13.4** Prioritzem l'**estalvi energètic**.

**13.5** Continuarem dotant tots els equipaments públics d'**energia renovable**.

**13.6** Impulsarem les **campanyes per reduir la producció de residus**.

**13.7** Treballarem la **millora de la recollida de residus i la recollida selectiva**, per tal d'augmentar, la recollida de la fracció orgànica, així com, reduir-hi el percentatge d'impropis.



**13.8 Renovarem els contenidors**, de manera que ens ajudin a la millora de les taxes de reciclatge.

**13.9** Impulsarem una nova política de gestió del cicle de l'aigua, **prevenint episodis de sequera i estudiarem**, amb l'Àrea Metropolitana de Barcelona, la gestió pública del servei.



# UNA ADMINISTRACIÓ QUE EVOLUCIONA

No es tracta només de les millores a fer a la nostra vila i les persones que hi viuen sinó també de **com es fan i la qualitat de la que es dota el servei públic que es dona**.

Enfocant la mirada més enllà del propi mandat, amb una visió de ciutat futura, treballarem per tenir un marc que permeti disposar d'una administració eficient i efectiva, així com accessible a tota la ciutadania i obrint les portes de Molins de Rei a Europa, per trobar punts de complicitat que afavoreixin la progressió a una vila actual i present allà on els interessos de Molins de Rei puguin esdevenir.

## UNA ADMINISTRACIÓ DE FUTUR

S'implementaran **millores en l'administració electrònica**, facilitant els tràmits electrònics, l'accessibilitat a l'administració, així com la millora dels serveis digitals disponibles. Aquesta nova administració serà capaç d'integrar-se i adaptar-se a noves solucions digitals i tecnologies emergents, així com a nous serveis d'interoperabilitat. El ciutadà podrà, entre d'altres, accedir a la tramitació electrònica des de qualsevol dispositiu, mòbil o fix, fer servir la signatura digital, facilitant així l'administració a l'usuari.

L'Ajuntament s'integrarà al servei **VIA OBERTA** de l'Administració Oberta de Catalunya al **gestor d'expedients de l'Ajuntament** per poder recuperar documents i dades d'altres administracions de forma automatitzada, estalviant a l'usuari la presentació de documentació ja facilitada.

Es **millorarà el servei d'informació i tramitació virtual** de l'Ajuntament de Molins



de Rei fent els procediments interns més simples i automatitzats, ampliant els tràmits digitals amb noves funcionalitats, com son:

- Comunicació prèvia d'obres.
- Alta de gual.
- Alta al Padró d'habitants .
- Inscripció a oposicions o processos de selecció.
- Sol·licituds de targeta d'aparcament individual per a persones amb diversitat funcional.

S'implantarà **un nou servei de subvencions**, millorant i simplificant els procediments interns de convocatòria, atorgament i gestió de les mateixes.

La presentació de sol·licituds (consulteu el llistat de tràmits al web municipal) es podrà fer mitjançant representant, integrant l'aplicatiu de l'**Administració Oberta de Catalunya** i facilitant l'accés a la ciutadania més dependent.

Es disposarà d'**una aplicació de queixes i suggeriments**, integrada amb el gestor d'expedients i amb les bases de dades corporatives de persones i territori, millorant així la resposta a la ciutadania.

**S'implementarà el portal del proveïdor**, des del qual el proveïdor podrà consultar les seves factures i l'estat de les mateixes, així com consultar les seves dades i fer gestions com canvis de domiciliació, de d'adreces de notificació, etc.

**S'integrarà la Carpeta Ciutadana de l'Estat i formació**, per tal de que la carpeta ciutadana de l'Ajuntament pugui oferir la informació que disposa l'Estat dels ciutadans.



## ESTABILITZACIÓ DE L'EQUIP DE TREBALL DE L'AJUNTAMENT

L'Ajuntament treballarà per tal de finalitzar abans del 31 de desembre de 2024 el procés d'**estabilització del personal interí o temporal** que hi havia a l'Ajuntament abans del 31 de desembre de 2020 (75 places) i també la cobertura definitiva de la taxa específica de l'oferta pública d'ocupació del 2023 (12 places), per reduir la temporalitat de l'Ajuntament per sota del 8%. Addicionalment l'Ajuntament convocarà les places ocupades temporalment abans de que es compleixin 3 anys des de la seva cobertura. També es promourà la consolidació d'un equip de direcció professional de l'Ajuntament, començant des de la Gerència fins a les direccions de serveis, així com altres càrrecs de comandament intermedis.

Es finalitzaran les estabilitzacions, garantint uns **equips tècnics de continuïtat i coneixement del territori**, així com potenciant el talent municipal mitjançant els processos selectius previstos en els pressupostos municipals.

## MOLINS DE REI I LES RELACIONS AMB EUROPA

**La integració europea és un element clau** en la configuració del nostre futur. L'Ajuntament de Molins de Rei reconeix la importància de la seva relació amb Europa i vol promoure una participació activa en els programes i iniciatives europees, així com reforçar els llaços amb altres ciutats i regions europees reforçant la presència a fòrums d'interès municipal.

Així, es promourà la participació de Molins de Rei en programes i iniciatives finançades per la Unió Europea, reforçant els vincles de cooperació i intercanvi amb altres ciutats i regions europees, impulsant polítiques locals alineades amb els objectius i valors eu-





ropeus. Sempre fomentant la consciència europea i la comprensió dels afers europeus entre la ciutadania.

El Pla d'Acció Municipal en Relació a Europa a Molins de Rei té com a objectiu principal **reforçar la integració europea en tots els àmbits de l'acció municipal**, promoure la cooperació amb altres actors europeus i fomentar una ciutadania informada i compromesa amb els valors i objectius europeus. Es promourà la consolidació de Molins de Rei com a part activa i influent en la construcció del projecte europeu.

## QUALITAT DEMOCRÀTICA A MOLINS DE REI

**La qualitat democràtica és un dels pilars fonamentals** en el bon funcionament d'una societat, garantint la participació ciutadana, la transparència en la gestió pública, la rendició de comptes i el respecte als drets humans. En aquest sentit, l'Ajuntament de Molins de Rei reconeix la importància de promoure i reforçar la qualitat democràtica en tots els àmbits de la vida municipal. Amb això, es busca reforçar la confiança i la cohesió social, així com millorar la eficàcia i la legitimació de les institucions municipals.

Promourem la **participació ciutadana activa** i informada en els processos de presa de decisions, garantirem la transparència i l'accés a la informació pública i reforçarem els mecanismes de rendició de comptes i control democràtic. Així mateix, fomentarem la igualtat de gènere i la diversitat en tots els àmbits de l'administració municipal i millorarem la comunicació i el diàleg entre l'Ajuntament i la ciutadania.

Promourem **jornades i espais de participació** amb realització de sessions informatives, debats i consultes ciutadanes periòdiques per a fomentar el diàleg i la col·laboració entre l'Ajuntament i la comunitat local.

Impulsarem la **creació d'un observatori de la qualitat democràtica** establint un



òrgan per monitorar i avaluar de forma continuada la qualitat democràtica a Molins de Rei, identificant àrees de millora i proposant accions correctives.

Implementarem **polítiques de formació i sensibilització** promovent programes de formació destinats a funcionaris públics, membres de l'administració local i ciutadans en general, **sobre els principis i valors de la democràcia participativa**.



**Ajuntament  
de Molins de Rei**

Més informació:

[www.molinsderei.cat/pam](http://www.molinsderei.cat/pam)  
<https://x.com/AjMolinsdeRei>  
[facebook.com/AjMolinsdeRei](https://facebook.com/AjMolinsdeRei)  
[instagram.com/ajuntamentmolinsderei](https://instagram.com/ajuntamentmolinsderei)