



Ajuntament de Molins de Rei

Pla Director d'Equipaments

Volum 5/5: Document d'Informació Bàsica

Redacció
Poliprograma sl

Gestió
Montserrat Montalbo Todolí
Arquitecta
Servei d'Equipaments i Espai Públic
Maig 2017



E Q U I P A M E N T S I E S P A I P Ú B L I C



**Diputació
Barcelona**

Àrea de Territori
i Sostenibilitat

És un treball del Servei d'Equipaments i Espai Públic de la Diputació de Barcelona en col·laboració amb l'Oficina d'Equipaments Esportius,
l'Oficina d'Estudis i Recursos Culturals i el Servei de Suport Municipal d'Educació de la Diputació de Barcelona
i l'Àrea de Sostenibilitat i Territori de l'Ajuntament de Molins de Rei.

Tècnica gestora: Montserrat Montalbo Todolí

Consultors externs: Poliprograma s.l.

Presentació i finalitat del treball

L'Ajuntament de Molins de Rei amb el suport del Servei d'Equipaments i Espai Públic de la Diputació de Barcelona ha decidit promoure la redacció del nou Pla Director d'Equipaments 2017-2027 del municipi.

El Pla Director d'Equipaments té com a objectius:

- Sistematitzar en forma d'inventari la informació dels equipaments actuals, tant edificis i locals com sòl d'equipaments.
- Diagnosticar la xarxa d'equipaments actual i definir les necessitats a cobrir en el període de planificació.
- Proposar les actuacions a realitzar a curt, mitjà i llarg termini per adequar, optimitzar i/o millorar les dotacions existents i, si cal, crear-ne de noves.

D'aquesta forma, es facilita la presa de decisió a l'equip de govern sobre les actuacions a realitzar en matèria d'equipaments al municipi durant la vigència del Pla Director. Aquest document d'informació bàsica presenta la síntesi del Pla.

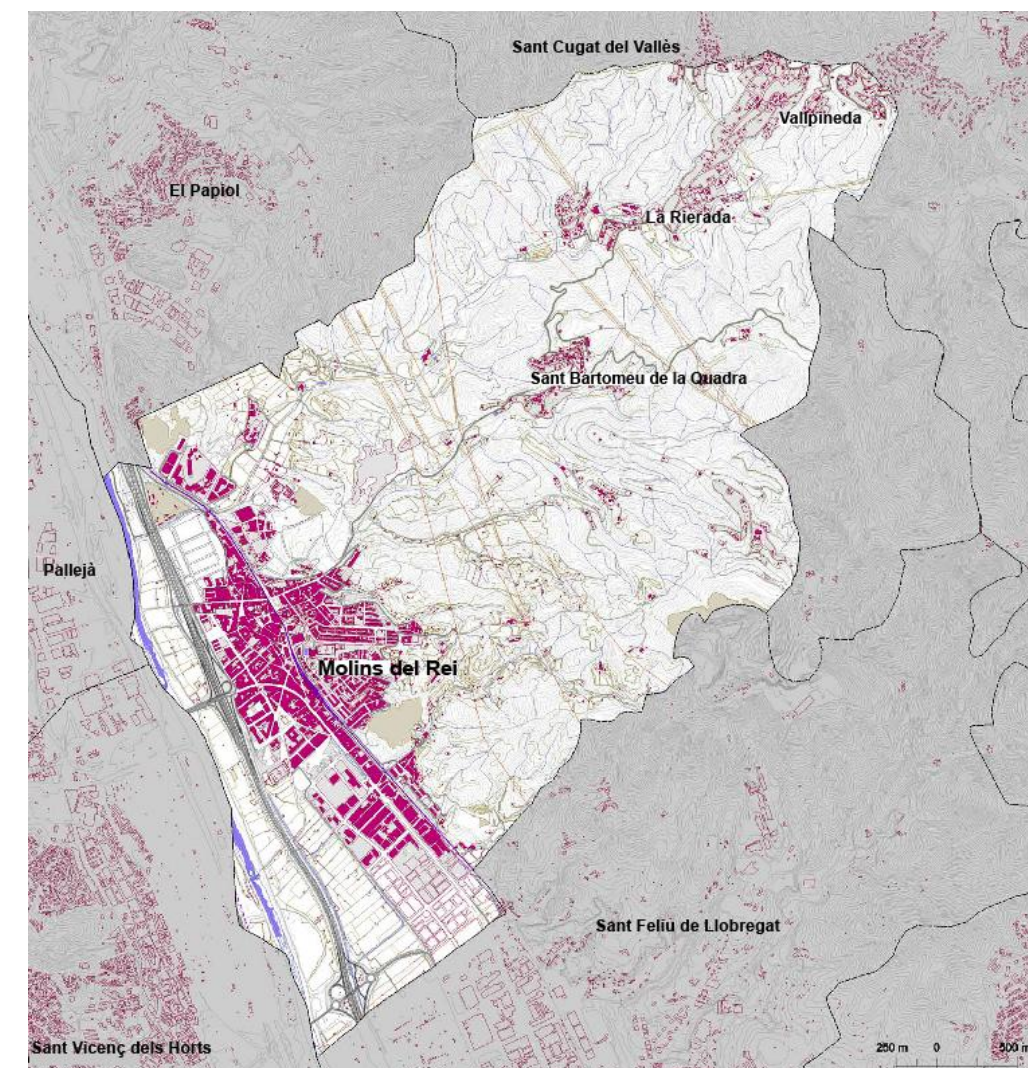
El municipi de Molins de Rei

Molins de Rei se situa, a la part central de la comarca del Baix Llobregat, dins l'Àrea Metropolitana de Barcelona. El seu terme municipal té una extensió total de 16,09 km². El padró municipal a 1 de gener 2016 indica una població total de 25.359 habitants,.

El municipi presenta dues zones morfològicament ben diferenciades:

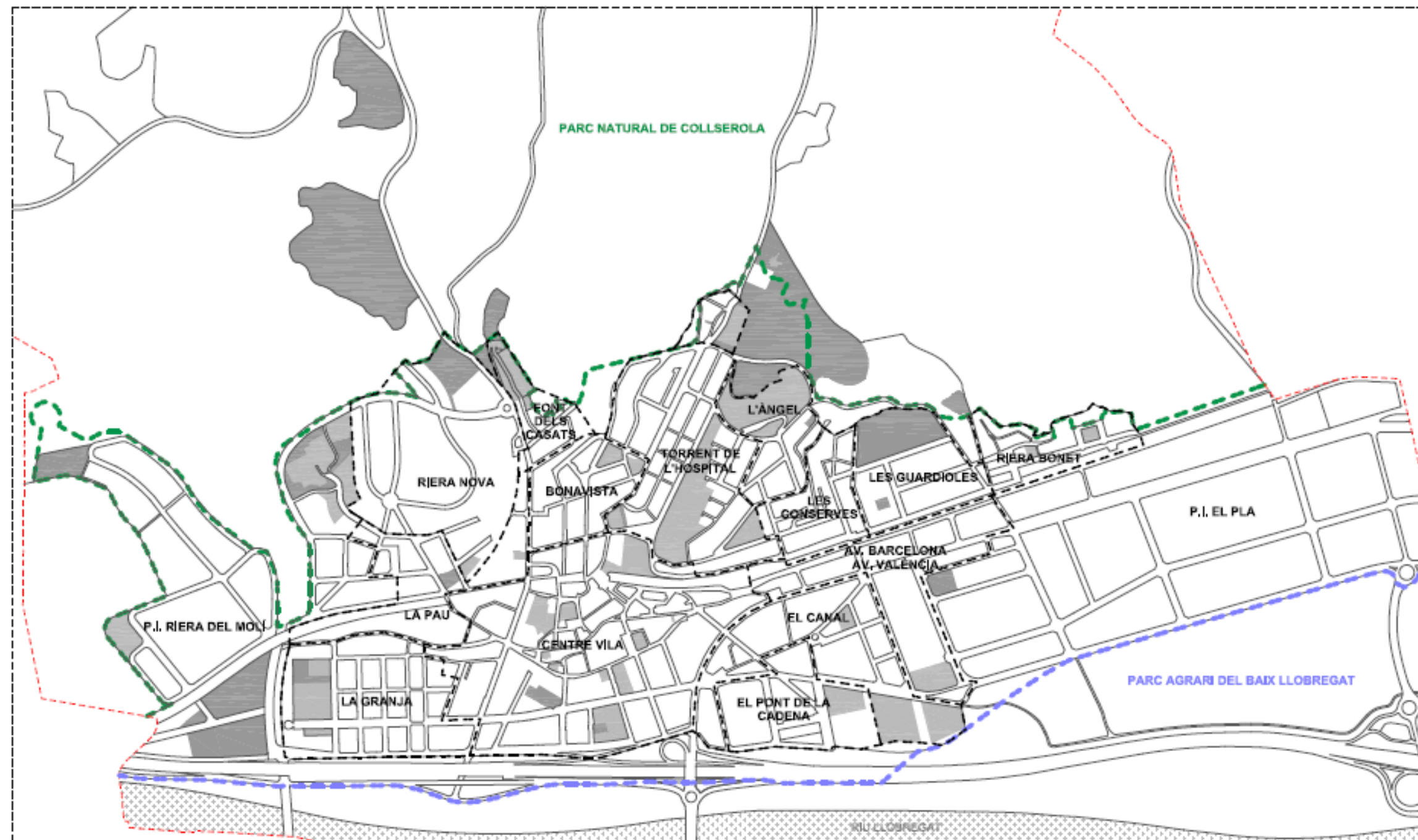
- a l'Oest i al Sud-Oest, la plana al·luvial del riu Llobregat on se situa el nucli urbà,
- i a l'Est i Nord Est, amb els contraforts occidentals de la Serra de Collserola on se situa el Parc Natural i les seves urbanitzacions.

El terme municipal





- LIMIT MUNICIPAL
- LIMIT ENTRE SÒL URBÀ I URBANITZABLE I PARC NATURAL DE COLLSEROLA
- LIMIT ENTRE SÒL URBÀ I URBANITZABLE I PARC AGRARI DEL BAIX LLOBREGAT
- LIMITS DE BARRI



A4. NUCLI URBÀ

S E E P



Títol del treball
PLA DIRECTOR D'EQUIPAMENTS

Títol del plànol
LÍMITS DEL SÒL URBÀ I URBANITZABLE I ELS BARRIS

Escala 1:12.500
maig 2017

Tècnic redactor
pol
Polprograma SL

1. El context urbanístic

Classificació actual del sòl a Molins de Rei

Classificació del sòl	Superfícies (ha)	%	Sectors
Sòl urbà	380,02	23,62%	
Sòl urbanitzable programat	41,66	2,59%	Les Guardioles, Sector Nord, Riera Molí 22b
Sòl no urbanitzable	1.187,26	73,79%	Parc natural Collserola, Sòl agrícola
Total terme municipal	1.608,94	100%	

Font: Elaboració pròpia a partir de dades de l'Ajuntament de Molins de Rei.

El potencial global d'habitatges nous a llarg termini a tot el municipi (sense incloure els solars buits dispersos i la densificació del teixit urbà) és de l'ordre de 1.600 habitatges, és a dir, un creixement del 15,8 % en relació als 10.122 actuals.

Distribució global del sòl per a equipaments

	Superfície m ² sòl clau 7		
	Nucli Urbà	Collserola	Total
Sòl total	403.451	164.023	567.474
%	71%	29%	100%

Font: Elaboració pròpia a partir de del PGM i de l'Ajuntament de Molins de Rei



La superfície total del sòl per a equipament, amb 56,47 ha, representa el 13,3 % de tot el sòl urbà i urbanitzable (425,65 ha).

Distribució global del sòl d'equipament ocupat i disponible

	Superfície m ² sòl clau 7			%
	Nucli Urbà	Collserola	Total	
Sòl ocupat	207.475	9.156	216.631	38%
Sòl disponible	195.976	154.867	350.843	62%
Total	403.451	164.023	567.474	100%

Font: Elaboració pròpia a partir de dades del PGM i de l'Ajuntament de Molins de Rei



El 57% (20ha) de tot el sòl disponible a curt, mig o llarg termini es troba en el nucli urbà, i la resta (15ha) a Collserola.

Conclusions

Al nucli urbà, diferents solars disponibles actualment o a curt termini presenten un gran potencial per a situar-hi nous equipaments en un futur proper. Conjuntament representen una superfície total de l'ordre de 51.000 m². Les especificitats dels altres solars disponibles al nucli urbà i a les urbanitzacions de Collserola (localització en sòl no urbanitzable, topografia complexa, accessibilitat difícil, usos permesos limitats, allunyament, etc.) redueixen de forma molt important el seu potencial real.

2. El context demogràfic

Molins de Rei té una població de 25.359 habitants, segons el padró depurat amb data del 01.01.2016.

El 97,4% dels habitants empadronat es concentra al nucli urbà.

Distribució de la població per nuclis

Nuclis i urbanitzacions	% població
Molins de Rei nucli urbà	97,45%
Molins de Rei disseminat	0,05%
La Rierada	0,60%
Sant Bartomeu de la Quadra	1,00%
Vallpineda	0,90%

Font: Instituto Nacional de Estadística - INE

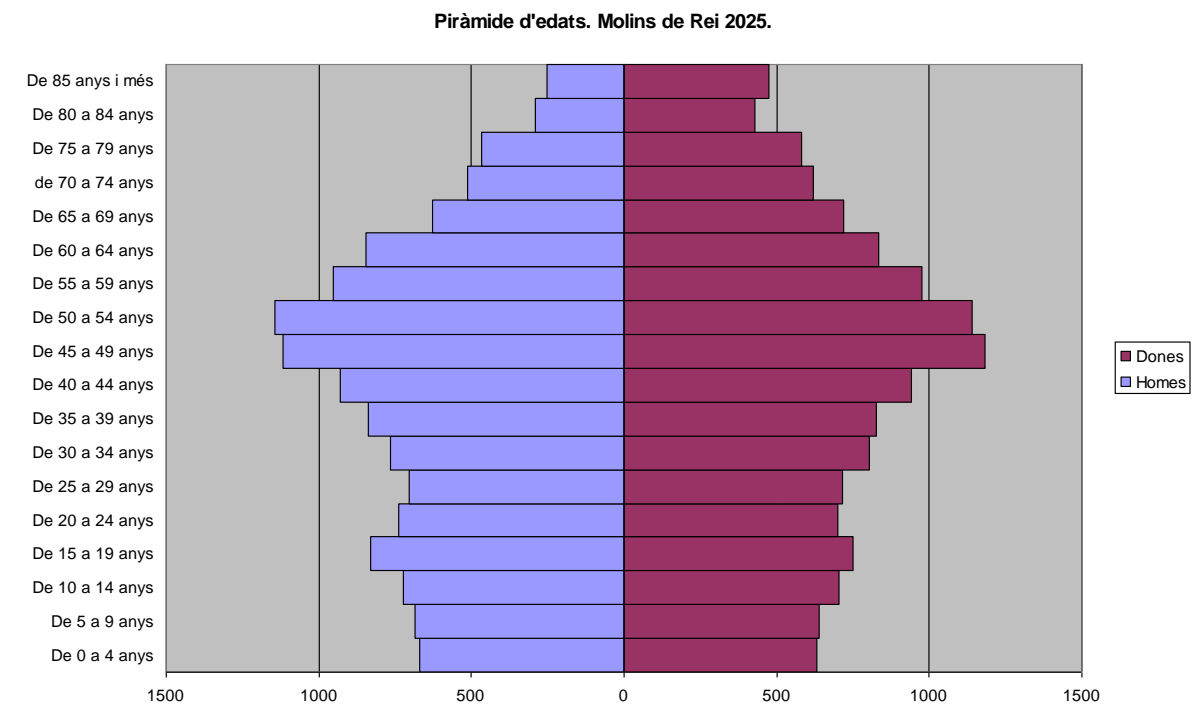
Projeccions de població

Dels 4 escenaris de futur estudiat, s'ha acordat de manera consensuada amb l'Ajuntament de prendre com a escenari més versemblant per a la redacció del Pla Director d'Equipaments l'**escenari alt, amb increment poblacional pel desenvolupament del sector de Les Guardioles**, amb una taxa de fecunditat del 1.66 i un nombre anual d'immigrants a la zona de 950 fins al 2019, 1.250 al 2020 i 1.030 fins al 2024. Aquest escenari preveu una població a 01.01.2025 de 26.775 habitants, la qual es podrà distribuir de la forma següent:.

Estimacions de població
 Projecció gener 2025
 Molins de Rei

Edat	Homes	Dones	Total
De 0 a 4 anys	670	630	1.300
De 5 a 9 anys	685	640	1.325
De 10 a 14 anys	721	705	1.427
De 15 a 19 anys	831	751	1.582
De 20 a 24 anys	739	699	1.439
De 25 a 29 anys	705	715	1.420
De 30 a 34 anys	766	805	1.571
De 35 a 39 anys	838	828	1.666
De 40 a 44 anys	928	941	1.869
De 45 a 49 anys	1.119	1.183	2.302
De 50 a 54 anys	1145	1141	2.286
De 55 a 59 anys	951	977	1.928
De 60 a 64 anys	846	836	1.682
De 65 a 69 anys	629	720	1.349
de 70 a 74 anys	512	621	1.133
De 75 a 79 anys	468	581	1.049
De 80 a 84 anys	292	430	722
De 85 anys i més	251	474	725
Total	13.098	13.678	26.775

Font: Servei d'Equipaments i Espai Públic



Cal observar que la població infantil compresa entre 0 i 14 anys es reduirà progressivament des del 4.501 censats l'any 2015 als 4.052 estimats per al 2025, és a dir, una reducció global del 10%. L'augment percentual de població de més de 65 anys serà constant durant els propers anys per assolir al final de la dècada un 22,5%.

3. Els equipaments, locals i serveis existents

3.1 Dades generals

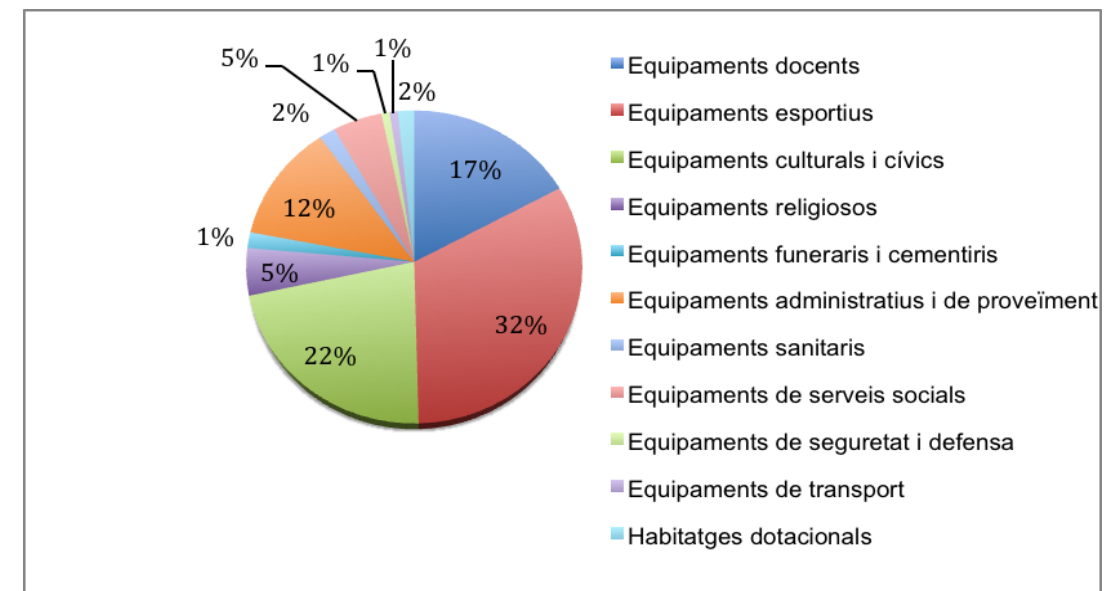
Dels 123 equipaments, locals i/o serveis existents censats, 65 (53%) es troben en sòl qualificat d'equipament. Per tant 58 (47%) se situen en sòl amb una qualificació diferent de la d'equipament (residencial, parc urbà, industrial, forestal, etc.). Ara bé, la superfície del sòl ocupada corresponent resulta molt limitada i no genera situacions de disconformitat urbanística destacables.

El 66% dels equipaments censats són de propietat pública i el pes dels equipaments privats amb un 34% es pot considera com a força important .

Distribució dels equipaments censats segons usos i propietat

	Nombre d'equipaments censats			
	Públic	Privat	Total	%
Equipaments docents	16	5	21	17,07%
Equipaments esportius	29	11	40	32,52%
Equipaments culturals i cívics	16	11	27	21,95%
Equipaments religiosos	0	6	6	4,88%
Equipaments funeraris i cementiris	1	1	2	1,63%
Equipaments administratius i de proveïment	12	3	15	12,20%
Equipaments sanitaris	1	1	2	1,63%
Equipaments de serveis socials	2	4	6	4,88%
Equipaments de seguretat i defensa	1	0	1	0,81%
Equipaments de transport	1	0	1	0,81%
Habitatges dotacionals	2	0	2	1,63%
Total	81	42	123	100,00%

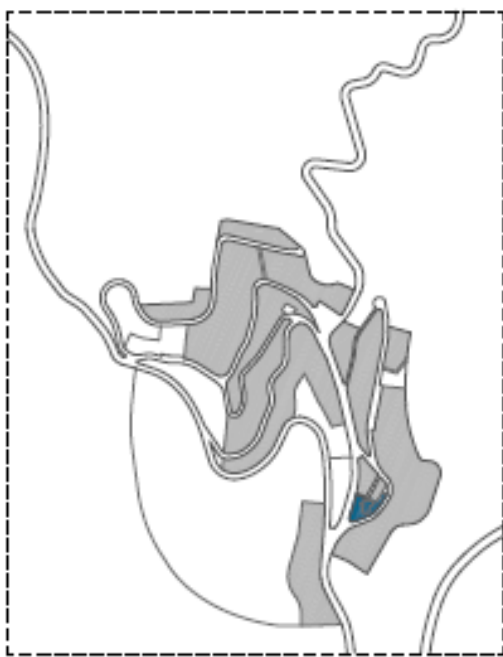
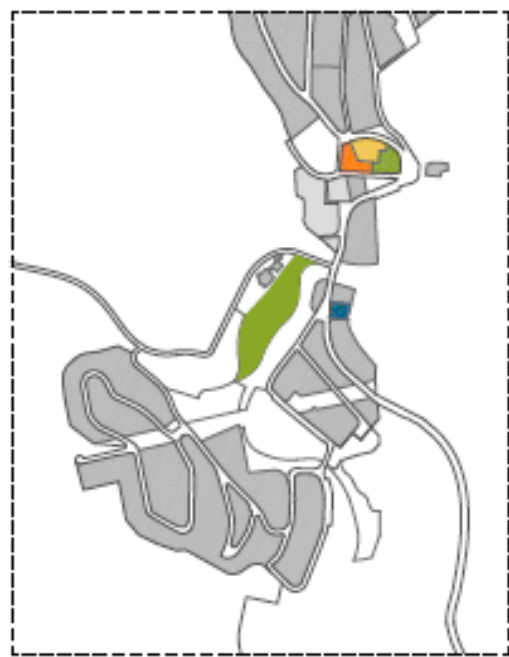
Font: Elaboració pròpia a partir de dades de l'Ajuntament de Molins de Rei



Font: Elaboració pròpia a partir de dades de l'Ajuntament de Molins de Rei

Només 9 equipaments (6,7%) 9 es troben fora del casc urbà (5 a les urbanitzacions i 4 dins el Parc natural de Collserola). Per tant existeix una gran equilibri entre la localització del 92,7% dels equipaments al casc urbà i el 97,5% de la població que hi viu.

Si bé una tercera part dels equipaments del casc urbà es troben dins els límits del Centre Vila, la distribució de tots els altres en els diferents barris de la ciutat resulta força equilibrada, permetent una bona accessibilitat als mateixos.



- LIMIT MUNICIPAL
- EQUIPAMENTS DOCENTS
- EQUIPAMENTS ESPORTIUS
- EQUIPAMENTS DE SERVEIS SOCIALS
- EQUIPAMENTS SANITARIS
- EQUIPAMENTS FUNERARIS | CEMENTIRIS
- EQUIPAMENTS RELIGIOSOS
- EQUIPAMENTS DE SEGURETAT | DEFENSA
- EQUIPAMENTS DE TRANSPORT
- EQUIPAMENTS HABITATGES DOTACIONALS
- EQUIPAMENTS CULTURAL | CÍVICS
- EQUIPAMENTS ADMINISTRATIUS | DE PROVEÏMENT

A1. VALLPINEDA

A2. LA RIERADA

A3. SANT BARTOMEU DE LA QUADRA



A4. NUCLI URBÀ

S E E P



Títol del treball
PLA DIRECTOR D'EQUIPAMENTS

Títol del plànol
EQUIPAMENTS EXISTENTS

Escaja 1:12,500
maig 2017

Tècnic redactor
 Pollprograma SL

3.2 Síntesi de l'anàlisi dels equipaments

Els equipaments docents

Segons l'informe de planificació educativa de Molins de Rei per a la dècada 2016-2026, no es preveu la necessitat d'ampliar en els propers anys l'oferta actual de places escolars a les llars d'infants i a les escoles primàries. L'evolució demogràfica possibilitarà el tancament d'algunes unitats a diferents centres. Ara bé, malgrat la propera obertura del nou Institut Lluís de Requesens que ampliarà l'actual oferta de places escolars, el creixement important de la demanda per als cicles de la ESO, Batxillerat i Formació professional que es preveu per a la propera dècada superarà el nombre de places.

L'Ajuntament té previst la realització d'algunes obres de millora al Centre d'Educació Ambiental i Casa de Colònies de Can Santoi.

Els equipaments esportius

L'Ajuntament té programat per aquest any 2017 la 3^a fase de la zona esportiva municipal R. Ginebreda, amb una 2^a sala esportiva, l'ampliació de les grades del camp de futbol i la urbanització dels espais exteriors, i es planteja una 4^a fase amb la construcció d'una pista poliesportiva coberta i una pista d'atletisme de 150 m de llargada.

Les instal·lacions d'aigua i de climatització de la piscina municipal estan avui molt envellides i desfasades en relació a la normativa vigent.

L'Ajuntament es proposa traslladar les pistes de petanca municipals del camp de futbol J. Raich al barri del Canal o del Pont de la Cadena i de crear un aparcament en el seu lloc actual.

El PIEC 2005 actualitzat amb l'estudi de localització del 2008 (i a l'espera de la redacció del MIEM) preveu d'acord amb tots els seus criteris de càlcul, la necessitat de construir a Molins de Rei 1 nou pavelló poliesportiu i 1 pista d'atletisme.

Els equipaments socials i els equipaments sanitaris

La capacitat de la llar d'avis municipal Dr. J. Mestres és insuficient per assolir una cobertura de la demanda similar a la de la comarca i garantir la viabilitat de la seva gestió. En aquest context la construcció d'una nova residència amb un centre de dia associat ha de permetre resoldre les mancances actuals i donar servei a la seva ciutadania sense que aquesta hagi de desplaçar-se a poblacions veïnes.

L'Ajuntament es proposa crear a l'antic CAP un nou Centre de Serveis per a Entitats Sociosanitàries del 3^{er} sector.

S'ha previst també millorar el funcionament i la qualitat dels espais d'atenció i de treball de l'equip de serveis socials a Ca n'Ametller.

Els equipaments culturals i cívics

Amb el trasllat de la biblioteca a les plantes superiors de l'edifici del Molí previst per a l'any 2018, queda per determinar els usos culturals i cívics a situar dins la planta baixa i la planta primera (mòdul A, 1.300 m² construïts) d'aquest edifici.

El Museu Municipal es trasllada a Ca n'Ametller aquest any 2017 i quedarà pendent la realització de la museografia i de diverses obres complementàries. Els espais actuals de l'Arxiu Municipal en el mateix edifici són insuficients per acollir tota la documentació històrica i administrativa (dispersada entre diferents edificis). La superfície ocupada i la configuració funcional no s'adeqüen als estàndards del PECCat.

Està programat per als propers mesos les obres de rehabilitació de les façanes i de la coberta del Palau dels Requesens. L'Ajuntament es planteja crear-hi en el futur el Centre d'Interpretació del Renaixement Català.

El PECCat 2010-2020 va identificar per a Molins de Rei el dèficit d'una sala de tipus "volum únic", és a dir, un espai polivalent (tipologia E1b o E2a), per acollir actes culturals i festius, i d'un centre d'Arts Visuals.

No es planteja cap intervenció pel que fa a l'actual xarxa de petits equipaments i locals cívics disseminats als diferents barris del municipi, però sí la creació d'un equipament cívic de proximitat al nou barri de Les Guardioles.

Els equipaments administratius i de proveïment

Les dependències administratives municipals es troben distribuïdes entre 6 edificis diferents i bona part d'aquests espais de treball estan saturats i se situen per sota de les ràtios recomanades. Tot això dificulta avui la coordinació i l'eficiència dels serveis municipals i minva la qualitat de l'atenció al ciutadà. La recent creació de la nova Oficina d'Atenció al Ciutadà és un primer pas per millorar el servei.

L'actual saturació dels espais del Centre d'Ocupació i Serveis a les empreses Joan N. García-Nieto es resol en part deslocalitzant algunes de les activitats formatives a altres equipaments.

Els equipaments funeraris i cementiris

Si bé l'actual reserva de nínxols i la millora de la gestió del cementiri permetran atendre la demanda durant els propers 6 anys, el projecte d'ampliació que preveu la construcció de 220 nínxols suplementaris en el sector nord-est del mateix cementiri, s'hauria d'iniciar en un termini aconsellable màxim de 5 anys.

La concessió administrativa del tanatori preveu la construcció d'un crematori.

Equipaments de seguretat

L'actual seu de la Guàrdia Urbana que ocupa part de l'edifici municipal dels antics habitatges de mestres, presenta importants deficiències espacials, funcionals i tècniques que no es poden resoldre en el mateix edifici.

5. El Pla d'inversió i les propostes d'actuació

Els criteris per a definir el pla d'inversió

A l'hora de formular, prioritzar i localitzar les diferents propostes d'actuació que conformen el Pla d'Inversió, s'han tingut en compte els criteris següents:

1. Adequar la planificació temporal de les inversions a la capacitat inversora municipal;
2. Optimitzar el patrimoni edificat disponible;
3. Configurar els equipaments en acord amb els estàndards normatius i/o recomanats;
4. Garantir l'accessibilitat als nous equipaments i als existents per a tots els habitants de Molins de Rei;
5. Afavorir la consolidació urbanística i social del nou barri de Les Guardioles;
6. Aprofitar totes les potencialitats de les reserves de sòl disponibles.

Els terminis

El PDE té una vigència de deu anys pressupostaris, és a dir, del 2017 al 2026. Els terminis s'han dividits cada un en dos biennis de la forma següent:

- Curt termini: 2017-2018 i 2019-2020.
- Mig termini: 2021-2022 i 2023-2024.
- Llarg termini: 2025-2026.
- i finalment a partir de 2027.

La capacitat inversora

A l'hora de distribuir les actuacions segons els terminis del PDE s'ha tingut en compte una capacitat inversora municipal en equipament de 1,5 a 2 M € / any pressupostari, és a dir, de 3 a 4 M € / bienni o de 15 a 20 M € per al conjunt del PDE del 2017 al 2026. Això fa que hi hagi un seguit d'actuacions proposades que queden fora dels 10 anys previstos.

Ara bé, pel bienni 2017-2018 es contempla una inversió superior ja que s'hi incorpora el finançament programat a l'any 2016 per a la 3ª fase del complex esportiu R. Ginebreda i la Biblioteca. Tot i així, la inversió total programada per als anys 2017 a 2020 se situa tot just per sota dels 9 M €.

Dades general de les actuacions

El Pla d'Inversió del Pla Director d'Equipaments 2017-2027 contempla un total de 28 actuacions distribuïdes per tipologia de la forma següent:

Repartició de les actuacions per tipologia d'equipaments

Àmbits	Nombre d'actuacions	%
Equipaments culturals i cívics	11	39,29%
Equipaments esportius i recreatius	5	17,86%
Equipaments socials i sanitaris	4	14,29%
Equipaments administratius	3	10,71%
Equipaments docents	2	7,14%
Equipaments funeraris i cementiris	2	7,14%
Equipaments de seguretat i defensa	1	3,57%
Total	28	-

Font: Elaboració pròpia

Quadre general del Pla d'inversió

Codi	Actuacions	Curt termini		Mig termini		Llarg termini	A partir de 2027 i +	Total
		2017-2018	2019-2020	2021-2022	2023-2024	2025-2026		
C	Actuacions àmbit equipaments culturals i cívics	3.812.000 €	1.116.000 €	750.000 €	1.412.000 €	2.890.000 €	4.803.000 €	14.783.000 €
C-1	Reparació façanes i coberta del Palau de Requesens	200.000 €						200.000 €
C-2	Adequació de la nova Biblioteca Municipal Pau Vila a l'edifici del Molí	3.500.000 €	500.000 €					4.000.000 €
C-3	Adequació del mòdul C de l'edifici del Molí		550.000 €	550.000 €				1.100.000 €
C-4	Adequació de les plantes baixa i 1ª del mòdul A de l'edifici del Molí		10.000 €	75.000 €	975.000 €	975.000 €		2.035.000 €
C-5	Millores dels equipaments culturals privats	50.000 €	50.000 €	50.000 €	50.000 €	50.000 €	50.000 €	300.000 €
C-6	Projecte museogràfic del Museu Municipal	50.000 €						50.000 €
C-7	Adequació dels espais de l'actual Biblioteca Municipal Pau Vila			15.000 €	375.000 €			390.000 €
C-8	Centre d'interpretació del Renaixement al Palau de Requesens	12.000 €		60.000 €			1.270.000 €	1.342.000 €
C-9	Nou Equipament Cívic amb una sala polivalent de tipus "volum únic"				12.000 €	1.865.000 €	1.865.000 €	3.742.000 €
C-10	Nou Equipament Cívic al barri de Les Guardioles		6.000 €				788.000 €	794.000 €
C-11	Adequació complementària del Museu Municipal a Ca n'Ametller						830.000 €	830.000 €
D	Actuacions àmbit equipaments docents	85.000,00	0,00	15.000,00	125.000,00	447.000,00	2.500.000,00	3.172.000,00
D-1	Millores i/o reestructuració antic IES Lluís de Requesens per a usos formatius i culturals	85.000 €		15.000 €	120.000 €		2.500.000 €	2.720.000 €
D-2	Reestructuració del Centre d'Educació Ambiental i Casa de Colònies de Can Santoi				5.000 €	447.000 €		452.000 €
E	Actuacions àmbit equipaments esportius i recreatius	1.940.000 €	700.000 €	1.280.000 €	80.000 €	0 €	1.100.000 €	5.100.000 €
E-1	Millores de la piscina municipal	215.000 €	200.000 €	100.000 €				515.000 €
E-2	3ª fase ampliació complex esportiu R. Ginebreda	1.700.000 €						1.700.000 €
E-3	Redacció del Mapa d'Instal·lacions i Equipaments Esportius del Municipi (MIEM)	25.000 €						25.000 €
E-4	Nou pavelló poliesportiu i pista d'atletisme de 150 ml al complex esportiu R. Ginebreda		500.000 €	1.175.000 €			1.100.000 €	2.775.000 €
E-5	Trasllat de les pistes de petanca municipals al barri del Canal			5.000 €	80.000 €			85.000 €
S	Actuacions àmbit equipaments socials i sanitaris	85.000 €	1.040.000 €	840.000 €	0 €	0 €	0 €	1.965.000 €
S-1	Millora dels espais de la Unitat Bàsica de Serveis Socials a Ca n'Ametller	60.000 €						60.000 €
S-2	Creació del Centre de Serveis d'Entitats Sociosanitàries a l'antic CAP		40.000 €	840.000 €				880.000 €
S-3	Cessió de sòl per a una Residència Assistida i Centre de Dia per a la Gent Gran a La Sínia	25.000 €						25.000 €
S-4	Reconversió de l'actual Llar d'Avis Municipal Doctor Josep Mestres		1.000.000 €					1.000.000 €
A	Actuacions àmbit equipaments administratius	0 €	0 €	15.000 €	325.000 €	0 €	6.630.000 €	6.970.000 €
A-1	Nou Edifici Administratiu per agrupar als serveis municipals			15.000 €	250.000 €		5.160.000 €	5.425.000 €
A-2	Reestructuració de la Casa Consistorial				65.000 €		1.470.000 €	1.535.000 €
A-3	Reconversió dels edificis i locals disponibles				10.000 €		Per definir	10.000 €
F	Actuacions àmbit equipaments funeraris i cementiris	0 €	0 €	15.000 €	250.000 €	0 €	0 €	265.000 €
F-1	Ampliació del Cementiri Municipal			15.000 €	250.000 €			265.000 €
F-2	Nou Crematori Municipal							
G	Actuacions àmbit equipaments de seguretat i defensa	0 €	0 €	50.000 €	920.000 €	0 €	0 €	970.000 €
G-1	Nova seu de la Guàrdia Urbana			50.000 €	920.000 €			970.000 €
Total general		5.922.000 €	2.856.000 €	2.965.000 €	3.112.000 €	3.337.000 €	15.033.000 €	33.225.000 €
Total general per termini		8.778.000 €	6.077.000 €	3.337.000 €	15.033.000 €	33.225.000 €		
Total general PDE		18.192.000 €					15.033.000 €	33.225.000 €

Font: Elaboració pròpia

Descripció general de les propostes per tipologia d'equipaments

Equipaments culturals i cívics							
Codi	Actuació	Promotor	Localització	Tipus d'actuació	Descripció	Terminis	Costos orientatius
C-1	Reparació façanes i coberta Palau de Requesens	Ajuntament	Palau de Requesens	Reforma millora d'equipament existent	Obres de reparació de les façanes i de la coberta sense intervenció als espais interiors	2017-2018	200.000 €
C-2	Adequació de la Nova Biblioteca Municipal Pau Vila a l'edifici del Molí	Ajuntament	Edifici El Molí	Equipament de nova creació dins un edifici existent	Rehabilitació i reestructuració parcial dels mòduls A i B de l'edifici del Molí per traslladar-hi la Biblioteca Municipal Pau Vila i adequar-la als estàndards del Mapa de Lectura Pública de Catalunya en vigor.	2017-2018 2019-2020	3.500.000 € 500.000 €
C-3	Adequació definitiva mòdul C edifici del Molí	Ajuntament	Edifici El Molí	Equipament de nova creació dins un edifici existent	Rehabilitació i reestructuració del mòdul C de l'edifici del Molí per situar-hi un bar-cafeteria a la planta baixa, aula d'estudi i sales de reunions polivalents a les plantes 1ª i 2ª	2019-2020 2021-2022	550.000 € 550.000 €
C-4	Adequació de la planta baixa i 1ª del mòdul A de l'edifici del Molí amb trasllat de l'Arxiu Històric des de Ca n'Ametller	Ajuntament	Edifici El Molí	Equipament de nova creació dins un edifici existent	Rehabilitació i reestructuració de la planta baixa i primera del mòdul A de l'edifici del Molí per acollir activitats culturals i cíviques com per exemple un Casal de la Gent Gran, l'Espai Jove, locals per a entitats, aules-tallers, espais expositius i possibilitar el trasllat de l'Arxiu Municipal des de Ca n'Ametller. Es preveu una 1ª fase per al procés de participació ciutadana per a la definició dels usos i redactar el projecte i 2 fases posteriors per les obres a cada planta.	2019-2022 2023-2024 2025-2026	85.000 € 975.000 € 975.000 €
C-5	Millores dels equipaments culturals privats	Ajuntament Entitats	Foment Cultural i Artístic Patronat Joventut Catòlica	Reforma millora d'equipament existent Projecte estratègic municipal	Ajuts econòmics mitjançant conveni de l'Ajuntament a les dues entitats culturals locals per a la realització d'obres de millora i modernització dels dos edificis i dels seus equipaments interiors.	2017-2027	300.000 €
C-6	Projecte museogràfic Museu Municipal	Ajuntament	Ca n'Ametller	Reforma millora d'equipament existent Projecte estratègic municipal	Instal·lació de la museografia a l'interior dels espais expositius d'acord amb el projecte museogràfic ja definit. Es tracta per tant d'equipar el museu amb els mitjans necessaris per exposar de forma permanent el seu fons.	2017-2018	50.000 €
C-7	Adequació dels espais de l'actual Biblioteca Municipal Pau Vila	Ajuntament	Plaça J. Tarradellas s/n	Reforma millora d'equipament existent	Un cop s'haig traslladat la biblioteca municipal a l'edifici del Molí, s'adequarà la 1ª planta de l'edifici de la Plaça J. Tarradellas per tal de situar-hi noves activitats relacionades amb l'audiovisual i la creació artística relacionada amb les noves tecnologies de la informació.	2021-2024	390.000 €
C-8	Centre d'Interpretació del Renaixement al Palau de Requesens	Ajuntament Universitat de Barcelona	Palau de Requesens	Equipament de nova creació dins un edifici existent Projecte estratègic municipal	Rehabilitació i reestructuració de l'antic Palau de Requesens per tal d'instal·lar-hi el centre d'interpretació del Renaixement a Catalunya.	2017-2018 2021-2022 A partir de 2027	12.000 € 60.000 € 1.270.000 €
C-9	Nou Equipament Cultural i Cívic amb sala polivalent (tipus "volum únic") a l'Espai Mariona	Ajuntament	Espai Mariona (Re18)	Equipament de nova creació	Construcció d'un nou equipament cívic amb una sala polivalent i festiva de tipus "volum únic" (tipologia E1a, 1.500 m²) amb espais annexos (sala d'assaig de percussió, locals entitats, magatzems, etc.)	2023-2024 2025-2026 A partir de 2027	12.000 € 1.865.000 € 1.865.000 €

C-10	Nou Equipament Cívic al barri de Les Guardioles	Ajuntament	Les Guardioles (Re23)	Equipament de nova creació Projecte estratègic municipal	Construcció d'un nou equipament cívic i seu de les entitats del futur barri de Les Guardioles d'uns 500 m ² construïts.	2019-2020 A partir de 2027	6.000 € 788.000 €
C-11	Adequació complementària del Museu Municipal a Ca n'Ametller	Ajuntament	Ca n' Ametller	Reforma millora d'equipament existent Projecte estratègic municipal	Reestructuració i adequació de tot l'edifici de Ca n'Ametller com a seu del Museu Municipal	A partir de 2027	830.000 €

Equipaments esportius i/o recreatius

Codi	Actuació	Promotor	Localització	Tipus d'actuació	Descripció	Terminis	Costos orientatius
E-1	Millores a la Piscina Municipal	Ajuntament i club natació	Piscina municipal	Reforma i optimització de les instal·lacions	Obres de reforma de les instal·lacions d'aigua i de climatització per tal d'adequar-les a la normativa vigent i millorar la seva eficiència energètica i econòmica.	2017-2018 2019-2020 2021-2022	215.000 € 200.000 € 100.000 €
E-2	3ª fase Zona Esportiva Municipal R. Ginebreda	Ajuntament	Complex esportiu R. Ginebreda	Obra nova	Construcció de la 2ª sala esportiva del complex esportiu, ampliació de les grades del camp de futbol i urbanització dels espais exteriors. La sala destinada a la gimnàstica inclou un altell per al tennis taula, espais de magatzem i vestidors	2017-2018	1.700.000 €
E-3	Redacció del Mapa d'Instal·lacions i Equipaments Esportius del Municipi (MIEM)	Ajuntament	Municipi	Estudi de programació	Redacció del Mapa d'Instal·lacions Esportives Municipals d'acord amb el PIEC. Diagnosi de la situació actual, previsió de futur, identificació i valoració econòmica de les inversions a realitzar.	2017-2018	25.000 €
E-4	Nou Pavelló Poliesportiu i Pista d'Atletisme de 150 m de longitud a la Zona Esportiva Municipal R. Ginebreda	Ajuntament	Complex esportiu R. Ginebreda	Obra nova	El pavelló poliesportiu (PAV-3) es realitzarà en dues fases: - fase 1: construcció d'una simple pista coberta i - fase 2: obres complementàries (tancaments perimetrals i espais complementaris) per configurar el pavelló complet. La pista d'atletisme de 150 m de llargada es construirà paral·lela al camp de futbol. Per les dues instal·lacions caldrà modificar puntualment el Pla General	2019-2022 A partir de 2027	1.675.000 € 1.100.000 €
E-5	Trasllat de les pistes de petanca municipal al barri del Canal	Ajuntament	Parc del Baix Llobregat Parc de la Mariona Parc del Pont de la Cadena	Obra nova - Projecte estratègic municipal	Trasllat de les pistes de petanca municipals des del complex esportiu J. Raich al barri del Canal o del Pont de la Cadena (emplaçament pendent de definició). Aquest trasllat permetrà posteriorment l'ampliació d'un aparcament públic al complex esportiu J. Raich	2021-2022 2023-2024	5.000 € 80.000 €

Equipaments de seguretat i defensa

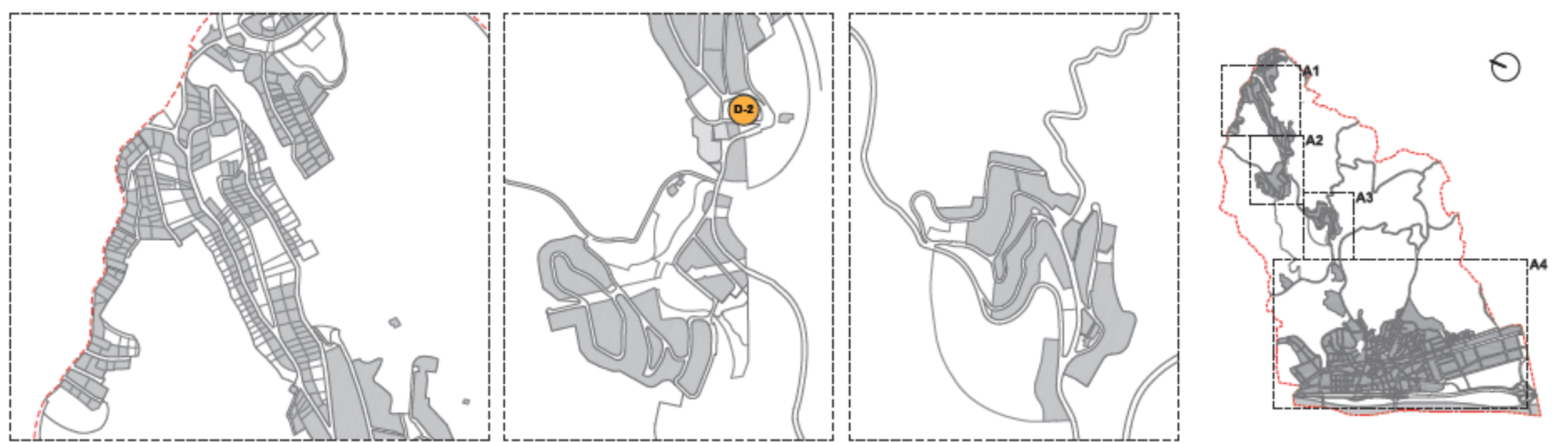
Codi	Actuació	Promotor	Localització	Tipus d'actuació	Descripció	Terminis	Costos orientatius
S-1	Nova seu de la Guàrdia Urbana	Ajuntament	Plaça de la Llibertat S/n	Equipament de nova creació	Construcció de la nova seu de la Guàrdia Urbana a la planta baixa d'un edifici d'habitatges plurifamiliars de promoció pública. Una part de la planta soterrani estarà ocupada per l'aparcament de la mateixa Guàrdia Urbana.	2021-2022 2023-2024	50.000 € 920.000 €

Equipaments docents							
Codi	Actuació	Promotor	Localització	Tipus d'actuació	Descripció	Terminis	Costos orientatius
D-1	Milliores i reestructuració de l'antic IES Lluís de Requesens	Ajuntament	Antic IES Lluís de Requesens	Reforma optimització d'equipament existent - Projecte estratègic municipal	A curt termini, un cop la Generalitat hagi traspassat a l'Ajuntament l'ús de l'edifici es preveu una primera inversió per tal d'adaptar parcialment l'edifici als nous usos: - Cursos de formació ocupacional del COD J. García-Nieto i cursos d'idiomes (Escola Oficial d'Idiomes). - Suport a l'emprenedoria i activitats econòmiques. - Activitats culturals i cíviques i relacionades al Parc Natural de Collserola. - Suport a les entitats (magatzems). A mig i llarg termini, un cop traspassat completament l'edifici, es programa un projecte de reforma/millora completa de l'edifici.	2017-2018	85.000 €
						2021-2024	135.000 €
						A partir de 2027	2.500.000 €
D-2	Reestructuració del Centre d'Educació Ambiental i Casa de Colònies Can Santoi	Ajuntament	CEA Can Santoi	Reforma optimització d'equipament existent - Projecte estratègic municipal	Reforma i millora general de l'edifici i de les instal·lacions exteriors per tal d'adequar-los a les demandes dels usuaris i a la normativa vigent	2023-2024	5.000 €
						2025-2026	447.000 €

Equipaments administratius							
Codi	Propostes d'actuació	Promotor	Localització	Tipus d'actuació	Descripció	Terminis	Costos orientatius
A-1	Nou Edifici Administratiu per als serveis municipals	Ajuntament	Solar c/ Pere Calders s/n sector El Molí	Equipament de nova creació	Construcció d'un nou edifici administratiu per agrupar-hi els serveis municipals actualment disseminats entre diferents edificis. Amb uns 3.300 m ² construïts (dues plantes sota-rasant incloses), té capacitat per a uns 115 llocs de treball.	2021-2022 2023-2024 A partir de 2027	15.000 € 250.000 € 5.160.000 €
A-2	Reestructuració de la Casa Consistorial	Ajuntament	Casa Consistorial	Reforma millora d'equipament existent	Reestructuració completa de l'actual Casa Consistorial per tal d'adequar-la com a seu d'Alcaldia, una àrea administrativa, grups polítics i amb la sala de plens amb una capacitat total per a uns 35 llocs de treball.	2023-2024 A partir de 2027	65.000 € 1.470.000 €
A-3	Reconversió dels edificis i espais administratius disponibles	Ajuntament	Plaça del Mercat 3 i 5 Ca n'Ametller c/ Rubió i Ors 1	Estudi de programació	Estudi per avaluar possibles nous usos (p.e. habitatges o altres usos terciaris) als edificis de propietat municipal que quedaran disponibles un cop agrupats els serveis administratius.	2023-2024	10.000 €

Equipaments funeraris i cementiris							
Codi	Actuació	Promotor	Localització	Tipus d'actuació	Descripció	Terminis	Costos orientatius
F-1	Ampliació del Cementiri Municipal	Ajuntament	Cementiri municipal	Ampliació de l'equipament existent	Ampliació del cementiri municipal amb 220 nínxols i columbaris nous en el sector Nord avui disponible.	2021-2022	15.000 €
						2023-2024	250.000 €
F-2	Nou Crematori Municipal	Ajuntament Privat	Cementiri municipal	Equipament de nova creació	Construcció i gestió en règim de concessió administrativa del crematori municipal. Un estudi previ de viabilitat i d'impacte ambiental determinarà les seves característiques i l'emplaçament més adient.	Per definir	Per definir

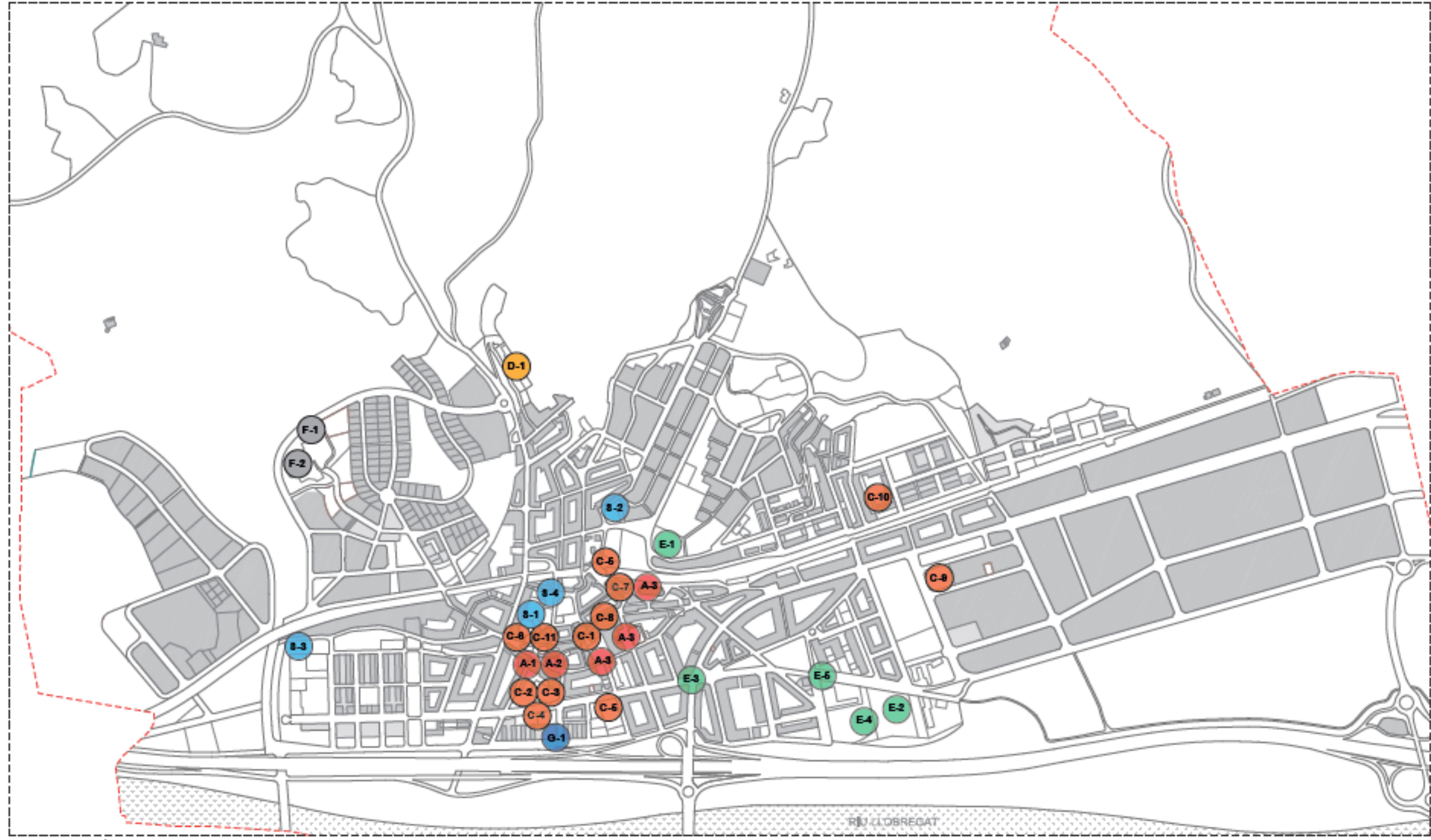
Equipaments socials i sanitaris							
Codi	Actuació	Promotor	Localització	Tipus d'actuació	Descripció	Terminis	Costos orientatius
S-1	Millora dels espais de la Unitat Bàsica de Serveis Socials a Ca n'Ametller	Ajuntament	Ca n'Ametller (planta 2ª)	Reforma millora d'equipament existent	Reestructuració dels espais actuals dels Serveis Socials Municipals a la planta 2ª de Ca n'Ametller (ocupant els espais actuals del Servei de Normalització Lingüística) per tal de millorar les condicions de treball i l'atenció als ciutadans.	2017-2018	60.000 €
S-2	Creació del Centre de Serveis d'Entitats Sociosanitàries a l'antic CAP	Ajuntament Entitats	Antic CAP (Re16)	Reforma millora d'equipament existent	Reestructuració interior de l'edifici existent per tal d'adequar els espais a les necessitats específiques de les diferents entitats sociosanitàries .	2019-2020	40.000 €
				Projecte estratègic municipal		2021-2022	840.000 €
S-3	Cessió de sòl per a una Nova Residència Assistida i Centre de Dia per a la Gent Gran a La Sínia	Ajuntament Generalitat Privat	Sector La Sínia (Re5)	Equipament de nova creació	Construcció i gestió mitjançant concessió administrativa d'una nova residència assistida (mínim 100 places) amb centre de dia (25 places) per a la gent gran amb uns 5.000 m² construïts. En una primera fase caldrà realitzar un estudi de viabilitat per tal de determinar les condicions de la concessió de la futura residència.	2017-2018	25.000 €
S-4	Reconversió de l'actual Llar d'Avis Municipal Doctor Josep Mestres	Ajuntament Privat	Llar d'Avis D. J. Mestres	Reforma millora d'equipament existent	Un cop la nova residència construïda i definits els nous serveis per a la gent grans a situar-hi, es reestructura en profunditat l'edifici.	2019-2020	1.000.000 €



A1. VALLPINEDA

A2. LA RIERADA

A3. SANT BARTOMEU DE LA QUADRA



A4. NUCLI URBÀ

- LÍMIT MUNICIPAL
- ACTUACIONS**
- Equipaments cultural i cívica**
- C-1 Reparació façanes i coberta del Palau de Requesens
 - C-2 Adequació de la nova biblioteca Pau Vila a l'edifici del Moll
 - C-3 Adequació del mòdul C de l'edifici del Moll
 - C-4 Adequació de les plantes baixa i 1ª del mòdul A de l'edifici del Moll
 - C-5 Millores dels equipaments culturals privats
 - C-6 Projecte museogràfic del Museu Municipal
 - C-7 Adequació dels espais de l'actual biblioteca Pau Vila
 - C-8 Centre d'interpretació del Renaixement al Palau de Requesens
 - C-9 Nou equipament cívica amb una sala polivalent tipus «volum únic» a l'Espai Mariona
 - C-10 Nou equipament cívica al barri de Les Guardioles
 - C-11 Projecte museològic del Museu Municipal
- Equipaments docents**
- D-1 Millores i reestructuració de l'antic IES Lluís de Requesens per a usos formatius i culturals
 - D-2 Reestructuració Centre d'Educació Ambiental i Casa de Colònies de Can Santol
- Equipaments esportius i recreatius**
- E-1 Millores de la piscina municipal
 - E-2 3ª fase ampliació Zona Esportiva Municipal R. Ginebreda
 - E-3 Redacció del Mapa d'Instal·lacions i Equipaments Esportius del Municipi (MIEM)
 - E-4 Nou pavelló poliesportiu i pista d'atletisme de 100 m de longitud a la Zona Esportiva Municipal R. Ginebreda
 - E-5 Trasllat de les pistes de petanca municipals al barri del Canal o del Pont de la Cadena
- Equipaments socials i sanitaris**
- S-1 Millores dels espais de la Unitat Bàsica de Serveis Socials a Ca n'Ameliler
 - S-2 Creació del Centre de Serveis d'Entitats Socio sanitàries a l'antic CAP
 - S-3 Cessió de sòl per a la Nova Residència Assistida i Centre de Dia per a la gent gran a La Sinia
 - S-4 Reconversió de l'actual Llar d'Avís Municipal D. J. Mestres
- Equipaments administratius**
- A-1 Nou Edifici Administratiu per agrupar els serveis municipals
 - A-2 Reestructuració Casa Consistorial
 - A-3 Reconversió dels edificis i locals disponibles
- Equipaments funeraris i omentiris**
- F-1 Ampliació Cementiri Municipal
 - F-2 Nou Crematori Municipal
- Equipaments de seguretat i defensa**
- G-1 Nova Seu de la Guàrdia Urbana

S E E P



Títol del treball
PLA DIRECTOR D'EQUIPMENTS

Títol del plànol
Localització de les propostes d'actuació

Escala 1:12.500
maig 2017

Tècnic redactor
DOI
Pollprograma SL

Balanç de les reserves de sòl per a equipament

De les 24 reserves de sòl per a equipament identificades al nucli urbà, el Pla d'Inversió preveu ocupar les 7 següents:

Les reserves de sòl ocupades

Núm.	Reserves nucli urbà	Adreça	Clau urbanística	Superfície m ²
Re5	Solar sector La Sínia	carrer de les Sínies s/n	7b	4.081,00
Re7	Solar sector cementiri	Avinguda de Collserola s/n	7a	3.090,00
Re14	Carrer Pere Calders - El Molí	c/ Pere Calders, s/n	18	530,00
Re15	El Molí	c/ del Molí, 8	7b	2.905,00
Re16	Antic CAP	Camí antic Sta Creu d'Olorda, 4	7a	1.292,00
Re17	Solar Poligon Industrial El Pla	Carrer del Primer de Maig	7b	4.226,00
Re23	Solar 2 Les Guardioles	ND	7b	952,00

Font: Elaboració pròpia

Quedaran disponibles un total 17 reserves de les quals cal destacar-ne 6 amb les característiques més adients (localització, superfície, configuració) per a situar-hi nous equipaments:

Les reserves de sòl disponibles amb més interès

Núm.	Reserves nucli urbà	Adreça	Clau urbanística	Superfície m ²
Re8	Solar sector Cementiri-Tanatori	carrer del Rector Colom s/n	7a	1.825,00
Re9	Torre Fergnani	Carrer Catalunya, 4	7b	1.852,00
Re12	Solar carretera de Vallvidrera / Avinguda Collserola	carretera de Vallvidrera BV 1466 s/n	7b	9.091,00
Re13	Aparcament Illa Foment Cultural	Carrer de Josep Carite, 5	7a	1.045,00
Re18	Solar carrer Sant Antoni Abad	Carrer Sant Antoni Abat, 29	7b	505,00
Re22	Solar 1 Les Guardioles	ND	7b	25.024,00

Font: Elaboració pròpia

Aquestes reserves representen una superfície global de 39.342 m². Es tracta per tant d'un potencial encara força important i diversificat en quan a superfície i localització i que permetrà afrontar en el futur noves demandes d'equipaments.

La Torre Fergnani o Re9 presenta un gran potencial per a crear-hi en el futur nous habitatges dotacionals.

Algunes actuacions previstes en el Pla d'Inversió permetran alliberar els edificis existents següents:

- La seu actual de la Guàrdia Urbana;
- Els dos edificis municipals de la Plaça del Mercat; i
- La seu del SIT a la plaça Josep Tarradellas.

Els tres primers es troben en una zona qualificada amb les claus urbanístiques 12 i 13 i per això es poden reconvertir en habitatges i la seu del SIT és de lloguer i es podrà alliberar sense necessitat de plantejar la seva reconversió per a usos municipals.